

Folk-
bildnings-
rådet

Årsredovisning och
verksamhetsberättelse

2020

www.folkbildningsradet.se

FÖRORD

2020 var året då samhället drabbades av coronapandemin. Krisen påverkade självklart även folkbildningens villkor. Folkbildningsrådet ställde om, och folkbildningen kunde även möjliggöra omställning för många människor genom bland annat nya arbetsmarknadsutbildningar och distansstudier, och genom att snabbt erbjuda nya former för bildning, kultur och gemenskap när det fysiska mötet inte längre var möjligt att genomföra. Folkbildningsrådet anpassade bidragssystem, regelverk och rekommendationer för att studieförbund och folkhögskolor skulle kunna utveckla sin verksamhet efter situationen.

Regeringen tillförde under året medel för nya platser på folkhögskola och studieförbundssatsningar redan under hösten 2020 för att möta effekterna av pandemin.

Under året begärde Folkbildningsrådet en utökad särskild kontroll av verksamheten hos studieförbunden för åren 2017–2019. Granskningen begärdes bland annat mot bakgrund av att stora felaktigheter upptäckts i verksamheten i några av studieförbunden. Kontrollen genomfördes med utgångspunkt från ett antal riskområden som Folkbildningsrådet identifierade och har resulterat i att studieförbunden stryker sammanlagt tre procent av studiecirkelverksamheten för den granskade perioden. Vi ser allvarligt på all felaktig redovisning och användande av statsbidraget. Folkbildningsrådet kommer att ytterligare förstärka uppföljnings- och avvikelshanteringen genom att utöka antalet tjänster och utveckla arbetet för att säkerställa kvalitet i bidragsgivningen. Folkbildningsrådet kommer att redogöra för de åtgärder som vidtagits i en särskild rapport till regeringen i april 2021.

Situationen under 2020 kommer att få effekt på kommande år. Folkbildningsrådet fortsätter bevaka på vilket sätt pandemin påverkar folkbildningen.

Att ge människor vägar till ny kunskap, nya mötesplatser och nätverk har alltid kännetecknat folkbildningen och gör det fortsatt i en ny tid.

Catharina Håkansson Boman

Ordförande

Maria Graner

Generalsekreterare

INNEHÅLL

Del 1 Verksamhetsberättelse	7
1 Folkbildningens mål och uppdrag	8
Mål för folkbildningspolitiken.....	8
Statens syfte med statsbidrag till folkbildning	9
Folkbildningsrådet	9
2 Folkbildningsrådets långsiktiga mål och fokusområden	11
Långsiktiga mål	11
Fokusområden.....	12
3 Folkbildningsrådets verksamhet	15
Formulera ramverk.....	15
Etik och gränsdragning.....	16
Fördela statsbidrag	17
Följa upp statsbidrag.....	22
Uppföljning, riskanalys och avvikelshantering	26
Utveckla och kommunicera kunskap.....	28
Sektorsansvar och omvärldsbevakning.....	31
Särskilda uppdrag och projekt	35
4 Folkbildningsrådets organisation	37
Beslutande och beredande organ	37
Kansli och medarbetare	38
5 Studieförbundens och folkhögskolornas verksamhet	40
Verksamhetsredovisning studieförbund	40
Verksamhetsredovisning folkhögskola	46
Särskilda insatser och uppdrag till folkbildningen	62

Del 2 Årsredovisning	70
6 Förvaltningsberättelse	71
Folkbildningsrådets syfte och ändamål	71
Folkbildningsrådets verksamhet	71
Styrning	71
Väsentliga händelser under räkenskapsåret	72
Förväntad framtida utveckling	72
Resultat och ställning	73
Eget kapital	77
Förvaltning och organisation	78
Dispositionsförslag	78
7 Resultat och balansräkning	79
Resultaträkning	79
Balansräkning	80
Kassaflödesanalys	81
Noter	82
8 Revisorsberättelse	93
Rapport om årsredovisningen	93
Rapport om andra krav enligt lagar och andra författningar samt stadgar ..	96
Bilagor	99
Bidragsfördelning i tabeller	99
Kommuner där verksamhet i särskilda uppdrag har genomförts	119
Övriga bilagor	120

Del 1 Verksamhetsberättelse

1 Folkbildningens mål och uppdrag

Folkbildningen är ett kitt som håller samman, stärker och utvecklar det svenska samhället och demokratin. Mer än en miljon människor deltar varje år i studieförbundens och folkhögskolornas verksamhet. Folkbildning är utbildning och bildning för vuxna. Den är fri och frivillig i bemärkelsen att människor själva väljer om och när de vill delta. Det samhällsstödda folkbildningsarbetet sker i studieförbund, med främst studiecirkelar och olika kulturverksamheter, och inom folkhögskolor, med både långa och korta kurser och kulturaktiviteter. Studieförbundens och folkhögskolornas verksamheter styrs av deras respektive huvudmän eller medlemsorganisationer som i stor utsträckning utgörs av organisationer och folkrörelser. Folkbildningen bärs av idéer om politik, samhälle, religion och kultur. Den nära kopplingen till folkrörelser och föreningar ger studieförbunden och folkhögskolorna deras olika profiler. Förutom de uppdrag som folkbildningen får av sina huvudmän och medlemsorganisationer ges uppdrag av staten genom det stöd som ges till verksamheterna.

Mål för folkbildningspolitiken

Riksdagen har fastställt ett särskilt mål för folkbildningspolitiken:

”Folkbildningen ska ge alla möjlighet att tillsammans med andra öka sin kunskap och bildning för personlig utveckling och delaktighet i samhället.” Målformuleringen klargör statens intentioner med folkbildningspolitiken vilket innefattar att:

- folkbildningen ska vara tillgänglig för alla
- folkbildningen sker tillsammans med andra
- kunskap och bildning stärker människan
- folkbildningen bidrar till individens personliga utveckling
- folkbildningen har ett demokratiskt värde

Statens syfte med statsbidrag till folkbildning

Mer specifikt finns fyra syften med statsbidraget till folkbildningen, bidraget ska:

- stödja verksamhet som bidrar till att stärka och utveckla demokratin
- bidra till att göra det möjligt för en ökad mångfald av människor att påverka sin livssituation och skapa engagemang att delta i samhällsutvecklingen
- bidra till att utjämna utbildningsklyftor och höja bildnings- och utbildningsnivån i samhället
- bidra till att bredda intresset för och öka delaktigheten i kulturlivet

Folkbildningsrådet

Vision, verksamhetsidé och uppdrag

Folkbildningsrådet är en ideell förening med vissa myndighetsuppdrag. Vår vision: ”Kunskap, bildning och handlingskraft i hela samhället” ska vara vägledande för arbetet. Visionen kan delas med andra, och

Folkbildningsrådet är en av flera aktörer som bidrar till att uppnå den, medan verksamhetsidén beskriver vad som är just Folkbildningsrådets roll för att förverkliga visionen.

Verksamhetsidén är att Folkbildningsrådet skapar förutsättningar för en fri och självständig folkbildning som svarar mot individens och samhällets behov. Vi fördelar och följer upp statsbidrag till folkhögskolor och studieförbund. Vi formulerar ramverk och beslutar om villkor för statsbidragen.

Folkbildningsrådet sprider kunskap om folkbildningens betydelse. Vi arbetar särskilt med att bevaka folkhögskolan som utbildningsform i utbildningssystemet.

Folkbildningsrådet återkallar statsbidrag i de fall det inte har använts för sitt ändamål. Folkbildningsrådet tar ställning till ansökningar från organisationer som vill starta nya folkhögskolor och studieförbund och fattar beslut om vilka som är godkända statsbidragsmottagare.

Åtterrapporering till regeringen

I sina riktlinjer anger regeringen vilka uppgifter om folkbildningen som Folkbildningsrådet ska åiterrapportera. Vi ska redovisa fördelning av statsbidrag, våra uppföljnings- och utvärderingsinsatser samt hur den interna kontrollen av bidragshandlingen genomförs och utvecklas.

Folkbildningsrådet åiterrapporterar verksamhetsstatistik och deltagarstatistik, även för uppdrag som genomförs av studieförbund och folkhögskolor. Det är särskilda folkbildningsinsatser för asylsökande och vissa nyanlända, studiemotiverande folkhögskolekurs för arbetssökande och etableringskurs på folkhögskola för nyanlända inom etableringsuppdraget, uppsökande och motiverande studieförbundsinsatser för utrikes födda kvinnor, samt studieförbundens svenska för föräldralediga där målgruppen främst är utrikesfödda kvinnor med barn.

Folkbildningsrådet lämnar årligen en samlad bedömning av folkbildningens samhällsbetydelse till regeringen. Där beskriver, analyserar och bedömer Folkbildningsrådet hur studieförbundens och folkhögskolornas statsbidragsberättigade verksamhet har bidragit till att statens fyra syften med statsbidraget till folkbildningen har uppfyllts. I redovisningen ingår en fördjupad bedömning av demokratisyftet. Som underlag för den samlade bedömningen används i första hand Folkbildningsrådets utvärderingar, studier och uppföljningsresultat.

Folkbildningsrådet åiterrapporterar också vår jämställdhetsintegrering av verksamheten.

2 Folkbildningsrådets långsiktiga mål och fokusområden

Långsiktiga mål

Vi har kompetenta medarbetare som utvecklas och trivs

Under 2020 genomgick Folkbildningsrådets kansli en omorganisation. Från och med mars månad skedde arbetet i huvudsak på distans på grund av coronapandemin. Hantering av de effekter som pandemin hade på folkbildningen ledde till en ökad arbetsbelastning. Ett antal stora avvikelseärenden hanterades under året. Intresset för folkbildningen och Folkbildningsrådet i media fortsatte att öka. Sju nya medarbetare började arbeta hos oss och två tillsvidareanställda avslutade sin anställning. Två personer gick till nya tjänster på Folkbildningsrådet. Samtidigt fortsatte vi att ha en hög takt i vårt utvecklingsarbete. Sammantaget ställde det höga krav på både ledning och medarbetare.

I årets arbetsmiljöenkät uppgav en stor andel av medarbetarna att de trivdes på arbetet i hög eller ganska hög utsträckning. En tydlig försämring märktes i upplevelsen av den fysiska arbetsmiljön. 90 procent svarade att de arbetar i samma kroppsställning större delen av dagen i jämförelse med knappt 30 procent 2019. 50 procent fick ont i kroppen av sitt arbete, att jämföra med knappt 30 procent året innan. 36 procent svarade att de arbetar mer än den ordinarie arbetstiden och 18 procent ansåg att de har en för stor arbetsbörda. Sjukfrånvaron ökade från 3,57 procent 2019 till 5,64 procent 2020.

Vi har effektiva och stabila arbetsprocesser

Sedan slutet av 2018 är alla Folkbildningsrådets processer kartlagda och har utsedda processägare och processledare. För att följa upp att vi har effektiva och stabila arbetsprocesser genomförde vi självskattningar vid ett tillfälle 2020. Självskattningen kretsade kring frågor som rör de övergripande processer och huruvida rutiner i processer efterlevs och ger

stöd i vårt dagliga arbete, exempelvis vid introduktion av nyanställda, samt huruvida rollerna i processen är kända av alla i teamet.

I årets självskattning konstaterade vi att vi ska prioritera ett par förbättringsområden i respektive process. Det handlade till exempel om att se över och anpassa antalet stödjande dokument och att se över hur vi kan göra processerna mer universella.

Vi har förtroendefulla relationer med studieförbund och folkhögskolor

För att kunna följa upp målet om förtroendefulla relationer med våra statsbidragsmottagare kommer vi att ta fram en enkät för att samla in studieförbundens och folkhögskolornas synpunkter.

Beslutsfattare förstår folkbildningens betydelse för samhället

Målet om att vi ska bidra till att beslutsfattare förstår folkbildningens betydelse för samhället mäts genom att vi följer utvecklingen av det totala bidraget till folkbildningen via Folkbildningsrådet. Folkbildningsanslaget ökade 2020 med 3,3 procent (142 200 000 kronor) jämfört med året innan. Bidragen som tillfördes var insatser för yrkeskurser på folkhögskola samt två särskilda studieförbundsinsatser. Under 2020 togs folkbildningen i anspråk som en resurs för att hantera delar av de utmaningar som samhället ställdes inför genom coronapandemin. Folkbildningsrådet fick dock inte gehör för de äskanden om krispaket till folkhögskolan som gjordes.

Vi har en effektiv resurshantering och en stabil ekonomisk grund

Målet om att ha en effektiv resurshantering och en stabil ekonomisk grund följs upp genom att vi analyserar budgetavvikelser och eventuella förändringar i det egna kapitalet. Budgeten följs upp på processnivå för att säkerställa en god resursfördelning i förhållande till processerna. Stödprocesserna genererade lägre kostnader sammantaget eftersom vi under året hade vakanta tjänster, arbetet bedrevs till stor del på distans samt att regeringen på grund av coronapandemin sänkte arbetsgivaravgifterna. Det egna kapitalet stärktes under året och en uppbyggnad och återställning av resultatutjämningsreserven påbörjades.

Fokusområden

Folkbildningsrådet prioriterade under 2020 tre fokusområden: Intern effektivitet och kvalitet, Transparens och tillgänglighet samt Kvalitet i

folkbildningsverksamheten. Arbetet i fokusområdena syftar till att utveckla verksamheten för att vi ska nå våra långsiktiga mål. Flera av de aktiviteter som var planerade att genomföras i fokusområdena gick inte att genomföra på grund av coronapandemin och lades in i verksamhetsplanen för 2021.

Intern effektivitet och kvalitet

Fokusområdet innebar en prioritering av arbete med intern effektivitet och kvalitet för att skapa ett mer personberoende arbetssätt som präglas av rättssäkerhet och likvärdig behandling. Fokus i vårt arbete låg på enkelhet och gemensamma synsätt.

Under året slutförde vi implementeringen av vårt ärendehanterings- och diariesystem. En förnyad klassificeringsstruktur och förbättrade rutiner togs fram. Vi arbetade intensivt med att ta fram en lösning för en portal för kommunikation med statsbidragsmottagarna. Arbetet fortsätter under 2021 och implementering av portalen kommer att genomföras under 2021.

Transparens och tillgänglighet

Bättre förutsättningar för tydlig kommunikation om folkbildningen med våra externa målgrupper stod i fokus för arbetet med ökad transparens och tillgänglighet. De senaste årens debatt om bidragen till studieförbunden har lett till att vi har intensifierat vår externa kommunikation och riktar oss mot externa målgrupper som politiker, beslutsfattare och media. Genom återkommande enkäter på webbplatsen kunde vi se att de som besöker webbplatsen är mer nöjda med informationen. Genom samma enkäter kunde vi se att antalet besökare som uppger att de kommer från andra målgrupper än folkbildningen ökar.

Under året tilltog debatten om och ifrågasättandet av stödet till folkbildningen. Vi svarade på kritiken både i egna kanaler och i debattartiklar. Vi arbetade med att förenkla och förtydliga informationen till våra externa målgrupper, med bland annat förklarande filmer samt frågor och svar.

Vi utvecklade arbetet med att kommunicera Folkbildningsrådets rapporter, till exempel genom att bredda antalet kanaler och metoder för att sprida resultaten.

Kvalitet i folkbildningsverksamheten

Folkbildningens självförvaltningsmodell och den tillitsbaserade styrningen stod i fokus för arbetet med kvalitet i folkbildningen. Det övergripande

syftet är att säkerställa förutsättningar för en fri och självständig folkbildning. Fokusområdet innebar en prioritering av insatser för att öka ansvarstagandet hos folkhögskolor och studieförbund för hur statsbidraget används. Fokus i arbetet låg på roller, ansvar och uppföljning.

Vissa planerade aktiviteter genomfördes inte på grund av att våra resurser behövdes i arbetet med att anpassa villkor efter de effekter pandemin fick på folkbildningens verksamheter. Resurser användes också i stor utsträckning till att hantera allvarliga avvikelser i studieförbundens verksamhet samt till att genomföra en stor granskning av en folkhögskola. Hanteringen av avvikelserna innebar att årets arbete präglades av frågor om kvalitet i statsbidragsanvändningen samt tillitens och självförvaltningens gränser.

3 Folkbildningsrådets verksamhet



Folkbildningsrådets fyra kärnprocesser samt lednings- och stödprocesser.

Formulera ramverk

Folkbildningsrådet fastställer statsbidragsvillkor och bidragskriterier för folkbildningsanslaget och andra medel som vi fördelar till studieförbund och folkhögskolor. I framtagandet av villkor och kriterier utgår Folkbildningsrådet från statens fyra syften med statsbidraget. Vi tar fram anvisningar inom ramen för vår bevakning av folkhögskolan som utbildningsform.

Stasbidragsvillkoren uppdaterades under 2020, bland annat antogs ett förtydligande av begreppet anordnarskap för studieförbund och en reglering av folkhögskolors filialer i annan region. Under året och inför 2021 har Folkbildningsrådet skärpt kraven för studieförbunden om kostnadsersättningar, cirkelledarutbildning och studieförbundens kontakt

med cirkelledarna. Dessutom har en maxgräns för deltagande i studiecirkelverksamhet införts.

Folkbildningsrådet höll två statsbidragskonferenser, en riktad till studieförbundens rektorer och en till folkhögskolornas rektorer. Den sistnämnda fick genomföras på distans via digitala kanaler på grund av pandemin. Folkbildningsrådets administrativa kursdagar för folkhögskolor genomfördes också på distans. Avstämningar gjordes med studieförbundens ekonomi- och rapporteringsansvariga. Dessa möten och konferenser är del av Folkbildningsrådets kvalitetssäkring av statsbidragssystemet och ger möjlighet till en direkt dialog med statsbidragsmottagarna.

Under 2020 beslutade Folkbildningsrådet om att fler arrangemangformer öppnas för distansstudier med anledning av situationen under coronapandemin. På grund av den extraordinära situationen, och svårigheter för studieförbund och folkhögskolor att genomföra sin verksamhet på vanligt sätt, togs även beslut för att lindra de ekonomiska effekterna av pandemin. För studieförbunden innebar det en säkerhet vid omställning av verksamheten att folkbildningsverksamheten under 2020 inte utgör underlag för framtida statsbidrag. För folkhögskolor som inte kunde genomföra sommarkurser och annan kursverksamhet under 2020 kvarstår ordinarie verksamhetsbidrag.

Etik och gränsdragning

Folkbildningsrådets förebyggande arbete med etik och gränsdragning i folkbildningsverksamheten fortsatte under året. Arbetet bidrar till att kvalitetssäkra bidragssystemet och att förebygga felaktig användning av statsbidrag. Till stöd för kansliet finns två referensgrupper med företrädare för folkhögskolor respektive studieförbund som träffades regelbundet under året.

Studieförbund

Nya verksamhetsformer togs fram med anledning av pandemin och Folkbildningsrådet beslutade om dispenser för folkbildning på distans.

Folkbildningsrådet begärde en utökad särskild kontroll från samtliga studieförbund av deras verksamhet 2017–2019. Vi tog fram ett antal parametrar utifrån vilka studieförbunden fick i uppdrag att genomföra kontrollen. Organisationen Studieförbunden i samverkan gjorde under året

en överenskommelse om gemensamma riktlinjer som begränsar vad som ses som studiecirkelverksamhet.

Folkhögskolor

Frågor som togs upp i referensgruppen för folkhögskolor handlade om skolornas filialer, utbyggnad och neddragning av folkhögskolornas verksamhet samt kursutbudet under coronapandemin. Många överväganden rörde insatser för att säkerställa deltagarnas hälsa och säkerhet; till exempel om internat ska stängas under pandemin och vad det i förlängningen innebär för deltagarna, vad som sker med deltagargrupper som skickas hem utan att ha tillgång till dator, med mera.

Folkbildningsrådet initierade en diskussion med regeringen om krisstöd och hur den infrastruktur som folkhögskolorna utgör ska kunna bevaras när kurser ställs in, intäkter försvinner och personal permitteras på grund av pandemin.

Fördela statsbidrag

Folkbildningsrådet fördelar statsbidrag till studieförbund och folkhögskolor i enlighet med gällande villkor och riktlinjer. Vi beslutar vilka organisationer som är godkända statsbidragsmottagare.

Folkbildningsrådet fick under året i uppdrag att förmedla medel i särskilda satsningar med anledning av coronapandemin. En sådan var yrkesinriktade utbildningar hos folkhögskolorna som löper under åren 2020–2022. Dessa yrkesutbildningar är fullt finansierade vilket innebär att statsbidraget även täcker den andel som regionerna i vanliga fall finansierar. Hos studieförbunden tillkom satsningen arbetsmarknadsnära insatser på distans.

År 2020 fortsatte regeringens satsning hos studieförbunden med uppsökande och studiemotiverande insatser hos utrikesfödda kvinnor, och det tillkom medel för svenska föräldrar med särskilt fokus på utrikes födda kvinnor.

Folkbildningsrådet fortsatte ha fokus på att förebygga felaktig användning av statsbidrag.

Bidrag till folkbildningen, anslag 14:1

Inom ramen för anslagspost 1 i anslaget 14:1 Bidrag till folkbildningen tog Folkbildningsrådet emot 4 291 783 000 kronor. 2020 års folkbildningsanslag, 14:1, tillfördes ingen pris och löneuppräkningskostnad.

Folkbildningsrådets verksamhet finansieras av folkbildningsanslaget 14:1 genom ett avlyft innan bidrag till folkhögskolor och studieförbund fördelas. Beslut om avlyft och dess storlek fattas av representantskapet och utgjorde 34 500 000 kronor 2020.

Till studieförbunden har Folkbildningsrådet totalt fördelat 1 848 101 000 kronor inom ramen för anslag 14:1, varav allmänt bidrag utgör 1 637 233 000 kronor, fördelat som organisationsbidrag och verksamhetsbidrag. Ett tillgänglighetsbidrag om 142 368 000 kronor har fördelats för insatser till personer med funktionsnedsättning. Fördelning mellan studieförbunden framgår av bilaga 1.

Vidare har 29 500 000 kronor fördelats till studieförbunden för uppsökande och motiverande insatser riktade till utrikes födda kvinnor. Under året har 567 500 kronor återtagits från studieförbunden för felrapporterad verksamhet, i verksamhetsformen uppsökande verksamhet för utrikes födda kvinnor, 2018 och 2019. Dessa medel har tillförts fördelningen för samma verksamhetsform 2020. Det innebär att Folkbildningsrådet totalt har fördelat 30 067 500 kronor för uppsökande och motiverande insatser riktade till utrikes födda kvinnor 2020. Denna fördelning framgår av bilaga 4.

29 500 000 kronor har fördelats för arbetsmarknadsnära studieförbundsinsatser på distans varav studieförbunden har rekvirerat 12 495 300 kronor. Överskjutande medel som ej tagits i anspråk av studieförbunden men som har avsatts för verksamhetsformen är 17 004 700 kronor som överförs till 2021. Detta förändrar balansposten skuld beslutade, ej utbetalda bidrag. Denna fördelning framgår av bilaga 5.

9 500 000 kronor har fördelats till svenska för föräldralediga med varav studieförbunden rekvirerat 7 190 900 kronor. Överskjutande medel som ej har tagits i anspråk av studieförbunden men avsatts för verksamhetsformen är 2 309 100 kronor som överförs till 2021. Detta förändrar balansposten skuld beslutade, ej utbetalda bidrag. Denna fördelning framgår av bilaga 6.

Utöver detta har studieförbunden genomfört en omfattande genomlysning av all verksamhet 2017–2019 på uppdrag av Folkbildningsrådet som innebär återtag av det allmänna statsbidraget motsvarande 39 226 400 kr.

Dessa medel har inte omfördelats utan återfinns under balansposten erhållna men ej nyttjade bidrag. Återtagen framgår av bilaga 2.

Till folkhögskolorna har Folkbildningsrådet totalt fördelat 2 409 182 000 kronor inom ramen för anslag 14:1 varav ett allmänt bidrag utgör 1 576 363 000 kronor fördelat som organisationsbidrag, verksamhetsbidrag och språkligt stöd. Ett förstärkningsbidrag om 164 819 000 kronor fördelat för förstärkta lärarinsatser för personer med funktionsnedsättning. Vidare fördelades 567 000 000 kronor för en utökning av folkhögskolans antal årsplatser fördelat som verksamhetsbidrag, förstärkningsbidrag, bidrag för språkligt stöd och bidrag till korttidsutbildade. Fördelning mellan folkhögskolorna framgår av bilaga 3.

Ett bidrag för yrkesinriktade utbildningar inom allmän och särskild kurs fördelades med 101 000 000 kronor fördelat som verksamhetsbidrag, förstärkningsbidrag samt bidrag för språkligt stöd. Överskjutande medel som ej har tagits i anspråk av folkhögskolorna men avsatts för verksamhetsformen är 16 970 760 som överförs till 2021. Detta förändrar balansposten skuld beslutade, ej utbetalda bidrag. Fördelning mellan folkhögskolorna framgår av bilaga 7.

Särskilda insatser inom folkbildningen för asylsökande, anslag 14:3

Inom ramen för anslagspost 14:3 tog Folkbildningsrådet emot 136 800 000 kronor. Folkbildningsrådet avsatte 1 000 000 kronor för att täcka de egna administrativa kostnaderna. Studieförbundens andel utgör 95 046 000 kronor varav studieförbunden rekviderat 72 431 300 kronor. Överskjutande medel som ej tagits i anspråk av studieförbunden, men avsatts för verksamhet med målgruppen asylsökande för året är 22 714 700 kronor. Dessa överförs till 2021 och förändrar balansposten skuld beslutade, ej utbetalade bidrag. Folkhögskolornas fördelade andel utgör 40 754 000 kronor, varav 40 734 000 fördelats, överskjutande del 20 000 kronor överförs till 2021 och förändrar balansposten skuld beslutade, ej utbetalade bidrag. Fördelningen mellan verksamhetsformer och till bidragsmottagarna framgår av bilaga 8 och 9.

Under 2020 har 5 183 850 kronor återtagits från studieförbunden för felrapporterad verksamhet. Dessa medel överförs till 2021 och återfinns under balansposten skuld beslutade, ej utbetalade bidrag. Fördelningen

mellan verksamhetsformer och till bidragsmottagarna framgår av bilaga 8 och 9.

Allmänna val och demokrati, anslag 6:1

Inom ramen för anslagspost 6:1 har Folkbildningsrådet tagit emot 1 500 000 kronor för insatser som ska stärka kunskaperna om det mänskliga rättigheterna i samhället. Folkbildningsrådet lyfter 50 000 kronor för administration. Studieförbunden har för insatser som stärker kunskaperna om mänskliga rättigheter beviljats 400 000 kronor, Folkhögskolor har beviljats 1 068 400 kronor. Överskjutande medel för året är 31 600 kronor som förändrar balansposten skuld beslutade, ej utbetalade bidrag. Fördelningen mellan bidragsmottagarna framgår av bilaga 10.

Folkbildningsrådet har tagit emot 3 000 000 kronor från regeringen i syfte att stärka folkbildningens demokratirelaterade arbete. Folkbildningsrådet avsatt 50 000 kronor för att täcka de egna administrativa kostnaderna. Studieförbunden har för påbörjat projekt beviljats 2 950 000 kronor.

Samarbete med Arbetsförmedlingen

På uppdrag av Arbetsförmedlingen fördelade Folkbildningsrådet under året statsbidrag till studiemotiverande folkhögskolekurser och etableringskurser på folkhögskola. Deltagarna rekryterades av Arbetsförmedlingens lokala kontor. Fördelningen av bidragen redovisas i bilaga 11.

Anslagsutveckling 2018–2020

År	Anslag (mkr)	Pris- o löneomräk. (%)	Anslagsförändring (%)
2020	4 429	0,00%	3,33%
2019	4 286	0,00%	-2,00%
2018	4 374	0,88%	13,55%

Bidragsmottagare 2020

Totalt fanns tio studieförbund och 155 folkhögskolor som statsbidragsmottagare under 2020. Under året har två försöksverksamheter; Gyllenhusets försöksverksamhet i samarbete med Arbetarrörelsens folkhögskola i Göteborg och Kulturresevatets försöksverksamhet i samarbete med Botkyrka folkhögskola, tagit emot

statsbidrag. Tre organisationer har under året ansökt om statsbidrag till nya självständiga folkhögskolor. En av dessa var Folkhögskoleföreningen Gyllenhusen som fick avslag på ansökan om att bilda ny folkhögskola. De beviljades dock ett ytterligare år för försöksverksamhet. De två andra organisationerna bedömdes inte uppfylla villkoren och beviljades därför inte statsbidrag.

Fördelning av anslagen: 14:1 Bidrag till folkbildningen och 14:3 Särskilda insatser inom folkbildningen (tkr)

	2020	2019	2018
Studieförbund	1 913 647	1 919 688	2 003 815
Allmänt statsbidrag	1 637 233	1 637 801	1 634 228
Tillgänglighetsbidrag	142 368	142 417	142 107
Bidrag insatser för asylsökande och nyanlända invandrare	95 046	109 970	138 480
Studieförbundsinsatser för föräldralediga	9 500	0	49 500
Uppsökande studieförbundsinsatser till utrikesfödda kvinnor	29 500	29 500	39 500
Arbetsmarknadsnära studieförbundsinsatser	29 500		
Folkhögskolor	2 449 936	2 334 195	2 329 456
Allmänt statsbidrag	1 576 363	1 529 693	1 525 880
Utökade platser allmän/särskild kurs	567 000	567 000	567 000
Utökade platser yrkeskurser	101 000		
Förstärkningsbidrag	164 819	190 372	190 416
Bidrag insatser för asylsökande och nyanlända invandrare	40 754	47 130	46 160
Folkbildningsrådet myndighetsuppdrag			
Folkbildningsrådets myndighetsuppdrag 14:1	34 500	31 500	32 000
Folkbildningsrådets myndighetsuppdrag 14:3	1 000	1 000	1 000
Summa bidrag 14:1 och 14:3 som fördelas av Folkbildningsrådet	4 428 583	4 286 383	4 366 271
Omföring av medel för asyl från 2020 till 2021	-22 735		
Omföring av medel från yrkeskurser till 2021	-16 971		
Omföring av medel från föräldralediga till 2021	-2 309		
Omföring av medel från arbetsmarknadsnära studieförbundsinsatser på distans till 2021	-17 004		
Återtag från 2019 tillförda Stfb 2020 (5)	568		

Följa upp statsbidrag

Folkbildningsrådets uppföljningsverksamhet syftar till att säkerställa att villkoren för statsbidrag är uppfyllda, ge underlag till statsbidragsfördelning samt att uppmärksamma aspekter av folkhögskolornas verksamhet som är avgörande för utbildningsformen. Uppföljningen ger även underlag till återrapportering till regeringen, till arbetet med att förebygga felaktig bidragsanvändning, till budgetunderlag och samlad bedömning samt ger en bild av folkbildningens grundläggande villkor.

Uppföljningen sker genom insamling och analys av statistik om verksamhet, deltagare och ekonomi, insamling och analys av statsbidragsvillkorade handlingar och uppgifter, särskilda uppföljningsstudier samt uppföljningsbesök vid studieförbund och folkhögskolor.

Uppföljning av statsbidragsvillkor och underlag för bidragsfördelning

Folkbildningsrådets styrelse har fastslagit en plan för uppföljning av statsbidrag 2019–2021. Planen beskriver Folkbildningsrådets mål och syfte med uppföljningen samt pekar ut särskilda områden för fördjupning och utveckling. Uppföljning av 2019 års verksamhet hos folkhögskolor och studieförbund, samt hur bidragsmottagarna förhåller sig till statsbidragsvillkoren, genomfördes enligt plan hösten 2020.

Folkhögskolor

I dokumentet Statsbidrag till folkhögskolor anger Folkbildningsrådet vilka villkor som gäller för fördelning av statsbidrag till folkhögskolor. Med utgångspunkt i villkoren genomfördes en uppföljning under 2020 av fjolårets verksamhet hos folkhögskolorna. Den omfattade:

- Uppföljning av samtliga folkhögskolor utifrån dokumentation och statistik
- Bedömning utifrån uppföljningen av samtliga folkhögskolor som statsbidragsmottagare
- Uppföljningsbesök på åtta folkhögskolor med fördjupning inom vissa områden. På grund av coronapandemin genomfördes besöken på distans i digitala kanaler

Under året var fördjupningsområden arbetsmarknadsuppdragen samt folkhögskolornas hantering av coronapandemin. I uppföljningsrapporten sammanställdes den totala uppföljningen av folkhögskolor under ett år.

Studieförbund

I dokumentet Statsbidrag till studieförbund anger Folkbildningsrådet vilka villkor som gäller för fördelning av statsbidrag till studieförbund. Med utgångspunkt i villkoren genomfördes en uppföljning under 2020 av fjolårets verksamhet hos studieförbunden. Den omfattade:

- Uppföljningsbesök på samtliga tio studieförbund
- Systematisk rimlighetskontroll
- Fortsatt uppföljning och utökad särskild kontroll hos ett studieförbund
- En ny begäran av utökad särskild kontroll hos nio av tio studieförbund
- Uppföljning av hur bidragsmottagarna redovisar sitt systematiska kvalitetsarbete

Uppföljningsbesök

Under 2020 hade Folkbildningsrådets uppföljningsmöten med samtliga studieförbunds centrala kanslier med medverkan av kansliledning, övriga relevanta kanslifunktioner och studieförbundsordföranden.

Folkbildningsrådet sammanställer och analyserar den verksamhetsstatistik som studieförbund årligen redovisar samt de dokument och uppgifter som ska finnas enligt statsbidragsvillkoren. Materialet utgjorde underlag för uppföljningsmötet, där fördjupade diskussioner fördes utifrån underlaget.

Särskilda möten hölls med Studieförfrämjandet och NBV med anledning av tidigare konstaterade brister i studieförbundets verksamhet, samt med Ibn Rushd för att följa upp befintlig åtgärdsplan.

Systematisk rimlighetskontroll

Folkbildningsrådet utför årligen systematiska rimlighetskontroller av studieförbundens statistik om verksamhet och deltagare. Kontrollerna fångar upp stora förändringar mellan verksamhetsår och avvikelser utreds

och justeras. För studieförbunden utgör rimlighetskontrollerna en kompletterande uppgift i den egna särskilda kontrollen av verksamhet.

Under 2020 genomförde Folkbildningsrådet följande rimlighetskontroller av studieförbundens verksamhet 2019:

- Verksamhet i kommuner där rapporteringen i studietimmar eller kulturprogram två år i rad har ökat med mer än 15 procent mellan åren 2017–2018 och 2018–2019 eller där en ökning på mer än 1 000 studietimmar förekommit det senaste året
- Ökning med mer än 100 kulturprogram det senaste året
- Ökning av deltagare med mer än 50 procent och fler än 150 unika deltagare per studieförbund och kommun mellan åren 2017 och 2019
- Ett högt antal studietimmar per unik deltagare per kommun
- Andel kulturprogram rapporterade för tillgänglighetsbidrag per kommun
- Ökning av distanstimmar med mer än 50 procent och fler än 500 studietimmar per kommun

Studieförbundens särskilda kontroll

Studieförbunden återrapporterar genomförd särskild kontroll till Folkbildningsrådet som i förekommande fall korrigerar underlag för utbetalning av statsbidrag. Studieförbundens riksorganisationer är ålagda att genomföra en särskild internkontroll som omfattar minst fem procent av den statsbidragsberättigade verksamheten. Studieförbunden granskar verksamheten utifrån riskanalyser, ämnesområden och statistiska analyser av verksamhetsunderlag. I dagsläget genomför de tio studieförbunden särskild kontroll av mer än de begärda fem procenten, i snitt granskas cirka tio procent av verksamheten.

De särskilda kontrollerna skiljer sig åt i sin utformning eftersom varje studieförbund har sin särart och sitt sätt att organisera och kvalitetssäkra verksamheten. Majoriteten av studieförbunden genomför den särskilda kontrollen tillsammans med de granskade enheterna för att ha en lärande dialog om resultatet under granskningens gång. Samverkan med avdelningarna som kontrolleras blir ett allt vanligare inslag då det visat sig vara ett effektivt sätt att granska avdelningarnas anordnarskap och arbetssätt.

Två exempel på hur särskild kontroll organiseras är en förbundsgemensam arbetsgrupp bestående av tjänstepersoner och förtroendevalda, respektive att riksförbundet tillsätter särskilda granskare. Samtliga studieförbund genomför besök vid de granskade enheterna samt stickprovskontroller bland deltagare och cirkelledare, de återkopplar också resultatet internt och upprättar åtgärdsplaner där det bedöms vara nödvändigt.

Utökad särskild kontroll hos studieförbunden 2020

Folkbildningsrådet krävde under hösten 2020 en utökad särskild kontroll av alla studieförbundens verksamhet för åren 2017–2019. Anledningen var felrapporterad verksamhet i stor skala hos flera studieförbund, som upptäcktes efter misstanke om bedrägeri och där även Polisens nationella operativa avdelning varit inkopplad.

Studieförbunden hade redan tidigare under 2020 fått i uppdrag att genomlysna sin verksamhet, så det nya beslutet gällde övriga nio studieförbund.

Inför den utökade särskilda kontrollen identifierade Folkbildningsrådet ett antal riskparametrar, som studieförbunden skulle utgå från i kontrollen:

- Personer med högt deltagande
- Deltagare som under verksamhetsåret varit deltagare i mer än ett studieförbunds verksamhet
- Omfattande utbetalningar av kostnadsersättningar till samarbetspart
- Verksamhetsutvecklare med ansvar för stora verksamhetsvolym

För att kunna göra kontrollen samkörde studieförbunden för första gången register med varandra. Det ledde till en lista med 280 000 arrangemang, vilket motsvarar 13 procent av antalet arrangemang under perioden. Arrangemangen kontrollerades av respektive studieförbund och kontrollen visade att majoriteten av dem inte innehöll felaktigheter.

Kontrollerna var tids- och resurskrävande för studieförbunden, dels på grund av det stora antalet arrangemang att granska, dels eftersom papperslistor ingår i granskningen då övergången till digitala listor inte skett fullt ut. Studieförbundens rapporter innehöll beskrivningar av metoder, resultat, analys och åtgärder. Den utökade kontrollen var den mest omfattande efterkontroll som någonsin genomförts av studieförbunden.

Folkbildningsrådets beslut om återtag av statsbidrag utifrån justeringar som följer av den granskade verksamheten fattas i februari 2021.

Årliga sammanställningar

De årligen återkommande uppföljningar som genomfördes under 2020 var:

- Studieförbundens ekonomi 2019
- Folkhögskolornas ekonomi 2019
- Studieomdömen i folkhögskola 2019–2020
- Söktryck till folkhögskolan hösten 2020
- Folkhögskolans pedagogiska personal 2020
- Lärartjänster i folkhögskolan 2020
- Folkhögskolornas filialer 2020

Uppföljning, riskanalys och avvikelshantering

Folkbildningsrådet genomför riskanalyser i den löpande bidragsgivningsprocessen samt utifrån insamlad statistik om deltagare och verksamhet. För folkhögskolan analyseras även satta studieomdömen samt lärartäthet. Riskanalyserna är kopplade till arbetet med etik och gränsdragningar i folkbildningsverksamheten och till Folkbildningsrådets avvikelshantering.

Folkbildningsrådets uppföljning koncentreras till de delar av den bidragsberättigade folkbildningen som är väsentliga att följa för att säkra korrekt bidragsanvändning i enlighet med statens syften. Det är samtidigt delar av verksamheten där de risker som identifierats bedöms kunna få särskilt allvarliga konsekvenser för folkbildningen.

Behov av ökad riskanalys efter utökad särskild kontroll

Ett stort antal fall av felaktig bidragsanvändning i Stockholmsområdet fick konsekvenser under året. Folkbildningsrådet krävde i oktober att studieförbunden genomförde en utökad särskild kontroll av verksamheten under perioden 2017–2019. Folkbildningsrådet tog fram ett antal riskparametrar utifrån vilka studieförbunden fick i uppdrag att utföra kontrollen. Folkbildningsrådet konstaterade också ett behov av att öka och utveckla arbetet med riskanalyser i uppföljningen av folkbildningsverksamheten.

Avvikelsehantering

Under 2020 hanterade Folkbildningsrådet ett antal ärenden som gällde misstänkta eller konstaterade avvikelser i folkhögskolors och studieförbunds folkbildningsverksamhet. Under året hanterade vi ärendena i samtliga nivåer: 1) fråga till verksamhetsansvarig, 2) utredning och 3) granskning i Folkbildningsrådets åtgärdstrappa för hantering av avvikelser. Stegen anges i våra riktlinjer som gäller för utredning, granskning, återkrav av statsbidrag samt avveckling.

Folkhögskolornas ärenden handlade om användande av statsbidrag, anordnarskap, huvudmannaorganisationer och marknadsföring. Studieförbundens ärenden rörde anordnarskap, dubbelrapporterad verksamhet och fall av fabricerad verksamhet.

Under året inleddes och avslutades en granskning av en folkhögskola. Folkbildningsrådet fann efter avslutad granskning att den berörda folkhögskolans rätt att få statsbidrag skulle upphöra den 31 december 2020 samt att statsbidrag ska betalas tillbaka.

Under året genomfördes ett projekt för att utveckla Folkbildningsrådets avvikelsehantering. Projektets syfte var att säkerställa att Folkbildningsrådet har en process och riktlinjer för hantering av avvikelser hos bidragsmottagarna som möter bestämmelserna i förordningen (2015:218) om statsbidrag till folkbildningen och Folkbildningsrådets villkor för statsbidrag. Processen och riktlinjerna ska lägga grunden för en sammanhängande organisation för Folkbildningsrådets avvikelsehantering med utökade antal tillgängliga verktyg, samt uppfylla kvalitetskrav om rättssäkerhet, effektivitet, transparens och tillgänglighet. Information inhämtades från myndigheter, organisationer och internt på Folkbildningsrådet och låg till grund för analys och framtagande av förslag på nya riktlinjer och ny process. Förslaget planeras att lyftas till styrelsen våren 2021.

Folkhögskolornas studeranderättsliga råd

Folkbildningsrådet ska bidra till att stärka folkhögskoledeltagarnas rättsliga ställning. Det görs bland annat genom Folkhögskolornas studeranderättsliga råd, FSR, som behandlar ärenden som anmäls av deltagare på folkhögskola.

FSR yttrade sig om åtta ärenden under år 2020. Tre ärenden rörde anmälan av skolans beslut om avskiljande. Övriga ärenden gällde studeranderättsliga områden så som bristande klagomålshantering,

kommunikation och deltagarinflytande. FSR betonade vikten av att folkhögskolorna kontinuerligt reviderar sina studeranderättsliga ordningar avseende rutiner, ansvarsfördelning och begreppsanvändning. Folkbildningsrådet gav även råd och stöd till folkhögskolor och deltagare i studeranderättsliga frågor. Foldern Dina rättigheter på folkhögskola reviderades och distribuerades till alla folkhögskolor.

Utveckla och kommunicera kunskap

Utvärderingar

Utvärderingsverksamheten genomförs relativt självständigt i relation till Folkbildningsrådets kansli. I utvärderingarna undersöks i vilken utsträckning och på vilka sätt som folkbildningsverksamhet inriktas mot statens syften med stödet till folkbildningen. Även folkbildningens förutsättningar att genomföra arbetet med att uppnå syftena belyses.

För att säkra utvärderingarnas förankring och relevans inom det folkbildningspolitiska området utformas utvärderingarna mot bakgrund av en omvärldsanalys. En rådgivande expertgrupp fungerar som en del i kvalitetssäkringen av utvärderingsverksamheten. Gruppen består av personer med forsknings- och utvärderingskompetens samt av representanter från myndigheter, medlemsorganisationerna och den nationella politiken. Folkbildningsrådets styrelse har antagit en strategi för Folkbildningsrådets utvärderingar och särskilda studier 2019–2022.

Under 2020 avslutades utvärderingen Mångfald och förnyelse – utvärdering av folkbildningens kulturverksamheter. Rapporten presenterar en fördjupad bild av vem som deltar i folkbildningens kulturverksamheter och vilka faktorer som främjar respektive motverkar mångfald. Utvärderingen bygger på deltagarstatistik och fältstudier på studieförbund och folkhögskolor.

Särskilda studier

De särskilda studierna kompletterar Folkbildningsrådets utvärderingar. De bidrar till åiterrapporteringen till regeringen, fördjupar resultaten från Folkbildningsrådets uppföljning av bidragsvillkor och fördelningssystem, och ger fördjupande kunskap inför Folkbildningsrådets arbete med formulering av ramverk och fördelning av statsbidrag. Vissa studier genomförs av kansliets handläggare, andra av externa utvärderare.

Initiativ till särskilda studier och studiernas inriktning kan komma från olika håll: Folkbildningsrådets kansli, Regeringskansliet och Folkbildningsrådets styrelse och medlemsorganisationer.

Under 2020 har följande studier påbörjats eller avslutats:

- Cirkelns betydelser – En studie om deltagare i studieförbundens studiecirklar 2019. Rapporten visar bland annat att många människor som deltar i studiecirklar uppger att de blir mer allmänbildande, stärker sin känsla av social tillhörighet och ökar sina möjligheter att lyckas i arbetslivet. Avrapporterades våren 2020
- Folkbildning i Coronatider är ett samlingsprojekt för att antal delstudier, där vi undersöker pandemins effekt på studieförbundens och folkhögskolornas verksamhet. Resultat från undersökningarna presenterades löpande under 2020 och kommer att redovisas samlat i en rapport under 2021
- Folkhögskoledeltagarna och deras medborgerliga engagemang genomförs i samarbete med Ersta Sköndal högskola 2019–2020, den kommer att avrapporteras 2021
- Våren 2018 inrättade Folkbildningsrådet en cirkeldeltagarpanel i samarbete med Novus. Två frågeundersökningar genomfördes under 2020

Kommunikation

Folkbildningsrådets kommunikationsarbete ska stärka folkbildningen som sektor och samhällsaktör och sprida kunskap om Folkbildningsrådets uppdrag och verksamhet. Folkbildningsrådet informerar om myndighetsbeslut och sprider resultat av de utvärderingar och uppföljningar som görs. Kommunikationen är en integrerad del av Folkbildningsrådets verksamhet och präglas av öppenhet, snabbhet och saklighet.

Webb och sociala medier

Folkbildningsrådets viktigaste kanal för extern kommunikation är webbplatsen. Under 2020 fortsatte arbetet med att utveckla webbplatsen till form och innehåll. Vi använde sociala medier i allt större utsträckning. Genom till exempel annonser på Facebook och användning av film och infografik i digitala kanaler fick vi en ökad spridning av vår kommunikation.

Under 2020 hade webbplatsen:

- 137 407 sessioner (en ökning med 18,9 procent jämfört med 2019)
- 78 536 användare (en ökning med 16,2 procent jämfört med 2019)
- 321 005 sidvisningar (en ökning med 14,9 procent jämfört med 2019)

Antalet följare på vår Facebooksida ökade med cirka 16 procent under året. Engagemanget minskade dock något, inläggen på vår Facebooksida hade i genomsnitt 120 reaktioner, kommentarer och delningar, 2019 låg den siffran på 158.

Trafik från sociala medier till webbplatsen stod för en större del av den totala webbplatstrafiken jämfört med föregående år. 2020 kom 20,9 procent av all trafik på webbplatsen från sociala medier, en ökning med 9,3 procentenheter jämfört med 2019. Trafiken från Facebook till webbplatsen ökade med 27 procent och trafik från Twitter till webbplatsen med hela 126 procent. Den stora ökningen av trafiken från sociala medier kan förklaras av en omfattande debatt kring stödet till studieförbunden och det faktum att Folkbildningsrådet var mer aktivt på Twitter jämfört med tidigare år. Kommunikationen i våra digitala kanaler präglades också av coronapandemin och vi informerades löpande om hur folkbildningen påverkades på olika sätt.

Intresset för Folkbildningsrådets blogg #folkbildning ökade. Antalet sidvisningar var 39,5 procent högre än 2019, trots att det publicerades färre inlägg. I bloggen lyfter och analyserar främst gästskribenter ämnen som är relevanta för folkbildningen. Under året medverkade forskare, konstnärer och folkbildare och de skrev om allt från läshundar till Agenda 2030.

Trycksaker och seminarier

Folkbildningsrådet publicerade under året två rapporter samt en handledning för jämställd folkbildning. Resultat från studier och utvärderingar publicerades både i Folkbildningsrådets egna kanaler och i andra sammanhang, som till exempel artiklar och seminarier. På grund av coronapandemin medverkade vi på färre konferenser och seminarier under 2020 jämfört med tidigare år. Många konferenser ställdes in eller sköts på framtiden, det gällde även stora arrangemang som Almedalen och Järvaveckan.

Folkbildningsrådet fortsatte samarbetet med tidskriften Kurage som är en idétidning för det civila samhället. Avtalet innebär att folkhögskolor, studieförbund och länsbildningsförbund får tidskriften via

årsprenumerationer och Folkbildningsrådet medverkar med annonser, idéer och artiklar eller bloggtexter.

Press och sociala medier

Folkbildningsrådet fick fortsatt stor uppmärksamhet i etablerad press och på sociala medier under 2020. Det var frågor som rör statsbidragen till studieförbunden som dominerade. Under 2020 omnämndes Folkbildningsrådet i 225 redaktionella artiklar, vilket var en ökning med 76 procent jämfört med föregående år. Majoriteten av artiklarna handlade om bidrag till studieförbunden i allmänhet och studieförbundet Ibn Rushd i synnerhet. De flesta artiklarna var opinionsmaterial som publicerades på debattsidan, ledarplats eller som kommentar eller krönika.

Folkbildningsrådet svarade vid flera tillfällen på debattartiklar, den mest uppmärksammade debatten var i Expressen i september och handlade om anklagelserna om fusk och felaktigheter i studieförbundens verksamhet i Järva i Stockholmsområdet.

I sociala medier omnämndes Folkbildningsrådet i 9 750 inlägg, en anmärkningsvärd ökning jämfört med de 6 392 inlägg som gjordes under 2019. Den totala räckvidden för artiklarna och inläggen uppgick till 187 miljoner, en ökning på 26 procent från föregående år. Den stora ökningen kan förklaras med att några kända opinionsbildare med många följare, uppmärksammade och kritiserade statsbidragen till studieförbunden.

Sektorsansvar och omvärldsbevakning

Folkbildningsrådet har i uppgift att bevaka och sprida kunskap om folkbildningen. Vår omvärldsbevakning, folkbildningspolitiska bevakning och kommunikation är centrala delar av dessa uppdrag och spelar även stor roll för den övriga verksamheten.

Den folkbildningspolitiska bevakningen var främst inriktad på kontakter med riksdag, regering, utredningar, myndigheter och olika nätverk.

Förteckning över styrelser och nätverk samt medlems- och partnerskap som Folkbildningsrådet ingick i under året finns i bilaga 14 och 15.

Bevakningen omfattade även remisser, delningar och särskilda uppdrag som lämnades till Folkbildningsrådet.

Under året besvarade Folkbildningsrådet 19 remisser av betydelse för folkhögskolor och studieförbund. Förteckning över samtliga besvarade remisser finns i bilaga 16. Folkbildningsrådet lämnade ett treårigt

budgetunderlag till regeringen med motivering för framtida anslag till folkbildningen.

Förslagen från Utredningen om Idéburna aktörer i välfärden (SOU 2019:59) skapade stort engagemang inom folkbildningen och civilsamhället. I utredningen lyfts idéburna organisationer som viktiga aktörer och innovatörer inom välfärden. Folkbildningsrådet var positivt till stora delar av utredningens bedömningar och förslag men ansåg inte att den folkbildningsverksamhet som anordnas av folkhögskolor och studieförbund ska inkluderas i begreppet välfärd.

En viktig utredning för folkhögskolor och studieförbund var Valideringsutredningen vilken lämnade sitt betänkande under 2019. I vårt yttrande framhöll Folkbildningsrådet vikten av lärande av olika slag och lyfte fram folkbildningens roll för att implementera ett nytt valideringssystem.

Under året lämnade flera utredningar förslag som påverkar folkhögskolan som utbildningsform. Frågor om planering och dimensionering av gymnasieskolan och komvux, kommunernas medverkan i den statliga arbetsmarknadspolitiken och kompetenskrav för utbildning till undersköterska var några av dessa.

Folkbildningsrådet ingår i Myndighetsnätverket för vuxenutbildning och livslångt lärande. Nätverket genomförde två sammankomster med gemensamma frågor och erfarenhetsutbyte. Folkbildningsrådet har även en plats i Tillväxtverkets nationella samverkansgrupp för regional kompetensförsörjning samt i SKR:s nationella samverkansgrupp för Uppdrag fullföljd utbildning. Vidare deltog vi i två fördjupade dialoger med Myndigheten för ungdoms- och civilsamhällesfrågor inom ramen för dess uppdrag att utveckla myndigheters arbete gentemot unga som varken arbetar eller studerar.

Folkbildningsrådet är partner i Reglab, ett nätverk för regional utveckling och ingår i ett nationellt nätverk för kompetensförsörjning tillsammans med bland andra Tillväxtverket, Näringsdepartementet och SKR. Under 2020–2021 deltar Folkbildningsrådet i lärprojektet Regional brytningstid där företrädare för samtliga 21 regioner diskuterar det regionala utvecklingsarbetet. Inom projektet har Folkbildningsrådet fått möjlighet att synliggöra folkbildningen, och särskilt folkhögskolans roll, för regional kompetensförsörjning.

Folkbildningsrådet bevakar EU:s politik för vuxnas lärande och är medlemsorganisation i European Association för Education of Adults,

EAEA. Vi är även medlemmar i den globala organisationen International Council on Adult Education, ICAE. Under 2020 fick valdes Folkuniversitetets generalsekreterare till styrelseledamot i ICAE.

Folkhögskolan som utbildningsform

Folkbildningsrådet har i uppgift att bevaka folkhögskolan som utbildningsform i utbildningssystemet. Det innebär att Folkbildningsrådet har ett nationellt uppdrag från medlemsorganisationerna att bevaka, stärka och slå vakt om folkhögskolans roll i utbildnings- och studiestödssystemet. Uppdraget genomförs i dialog med RIO och rektorsföreningen inom SKR.

Folkbildningsrådet bevakar folkhögskolan i olika sammanhang, bland annat genom att delta i olika nätverk och ha kontinuerliga kontakter med relevanta myndigheter. Under året hölls kontakt med bland annat: Arbetsförmedlingen, Centrala studiestödsnämnden, Myndigheten för ungdoms- och civilsamhällsfrågor, Myndigheten för yrkeshögskolan, Reglab, Skolinspektionen, Skolverket, SKR, Specialpedagogiska skolmyndigheten, Statistiska Centralbyrån, Tillväxtverket och UHR.

Kontakterna med CSN har bland annat handlat om studiestartsstödet. Folkbildningsrådet deltog i två fördjupade dialoger med MUCF om dess uppdrag att utarbeta konkret stöd till ungdomar som varken arbetar eller studerar. Vi hade återkommande kontakter inklusive möten på ledningsnivå på Arbetsmarknadsdepartementet med reformeringskansliet för Arbetsförmedlingen.

Folkbildningsrådet medverkade vid de återkommande Kompetensförsörjningsdagarna som arrangeras av Näringsdepartementet, SKR, Tillväxtverket med flera. Där presenterade och synliggjorde vi folkhögskolan som utbildningsform. Vi lämnade underlag till ett dokument kring kompetensförsörjning och livslångt lärande, framtaget i samarbete med bland annat Myndigheten för yrkeshögskolan.

Under året fortsatte Folkbildningsrådet arbeta för att säkra verksamhet inom arbetsmarknadsuppdragen studiemotiverande folkhögskolekurs, SMF, och etableringskurs på folkhögskola. Efterfrågan av SMF ökade vilket även ledde till ett tilläggsavtal som tecknades mellan Arbetsförmedlingen och Folkbildningsrådet. När det gäller etableringskursen har vi i en hemställan till Arbetsmarknadsdepartementet begärt att målgruppen utvidgas så att fler utrikes födda ska kunna anvisas till kursen. Kontakterna med MYH var bland annat deltagande i SeQF-rådet vilket är viktigt för bevakning av frågan om nivåplacering av yrkesutbildningar på

folkhögskola. I ett yttrande till MYH framhöll vi att även folkhögskolors vård- och omsorgsutbildningar ska författningsregleras inom SeQF.

Folkbildningsrådet yttrade sig under 2020 över flera remisser som påverkar förutsättningarna för folkhögskolornas arbete, bland annat Idéburen välfärd (SOU 2019:56), Validering – för kompetensförsörjning och livslångt lärande (SOU 2019:69), Reglering av undersköterskeyrket, kompetenskrav och övergångsbestämmelser (Ds 2020:15), Kommunernas medverkan i den statliga arbetsmarknadspolitiken (SOU 2020:41) och Gemensamt ansvar – en modell för planering och dimensionering av gymnasieskolan (SOU 2020:33).

Satsningar under coronapandemin

Under året diskuterades frågan om coronapandemins kortsiktiga och långsiktiga påverkan på folkhögskolans verksamhet och ekonomi med Utbildningsdepartementet, och vi lämnade flera skriftliga underlag kring hur folkhögskolorna har påverkats av pandemin samt begäran om stöd till folkhögskolorna kopplat till situationen. Folkbildningsrådet presenterade resultat från enkäter som vi genomfört i samverkan med RIO och OFI

Regeringen beslutade på grund av coronapandemin att tidigarelägga utbetalningen av statsbidraget till folkbildningen för kvartal tre.

Regeringen genomförde också två satsningar på utbyggnad av folkhögskola med totalt 2 000 fullfinansierade årsplatser under perioden 2020–2022.

Förlängt omställningsstöd, stöd för korttidsarbete och minskad arbetsgivaravgift var också statliga insatser som folkhögskolor hade nytta av. Enligt folkhögskolorna var stödåtgärderna inte tillräckliga för att utfallet för 2020 skulle komma i balans och därför sände Folkbildningsrådet en skrivelse med begäran om ett särskilt krisstöd till folkhögskolan till utbildningsminister Anna Ekström.

Mobilitetsstödet

Folkbildningsrådet fick av medlemmarna RIO och SKR via Folkhögskoleföreningen för offentligägda folkhögskolor (Fhf) och Offentligägda folkhögskolors intresseorganisation (OFI) , i uppdrag att se över möjligheten om, och i så fall hur, vi kan bistå folkhögskolor och regioner för att underlätta det administrativa arbetet kring mobilitetsstödet och samtidigt ge regionerna underlag för en mer likartad hantering av stödet. Mobilitetsstödet är en ersättning till folkhögskolor från regionerna för deltagare som väljer att flytta och studera på en folkhögskola utanför hemregionen.

Vi genomförde möten med Folkhögskolornas serviceorganisation och deltog i SKR:s arbetsgrupp där vi redovisade ett förslag som kan underlätta det administrativa arbetet med mobilitetsstödet för folkhögskolorna och regionerna.

Tillgång till lärare och kompetenser 2020

Folkhögskollärarnas arbete blir alltmer komplext och förväntningarna på dem ökar, samtidigt som möjligheterna till kompetensutveckling är begränsade. Folkbildningsrådet står fast vid sin tidigare bedömning om att bristen på kompetensutveckling för folkhögskollärare fortfarande utgör en utmaning för folkhögskolan som helhet, inte minst för deltagarna.

Särskilda uppdrag och projekt

Jämställdhetsintegrering

Folkbildningsrådet och folkbildningen ska genom jämställdhetsintegrering av verksamheten bidra till det jämställdhetspolitiska målet att kvinnor och män ska ha samma makt att forma samhället och sina egna liv.

Folkbildningsrådet har tagit fram en handlingsplan som är uppbyggd kring tre målområden:

- öka det systematiska och integrerade jämställdhetsarbetet i studieförbund och folkhögskolor
- minska det könsstereotypa utbudet och snedrekryteringen till studieförbundens och folkhögskolornas verksamheter
- bidra till att utrikes födda kvinnors position på arbetsmarknaden och i samhället stärks genom de asyl- och etableringsverksamheter som genomförs på studieförbund och folkhögskolor

Under 2020 fortsatte Folkbildningsrådet arbetet med att anpassa villkorsdokument för statsbidrag och våra uppföljningsrutiner så att de styr mot ökad jämställdhet. Arbetet med att följa upp de statsbidragsvillkor om jämställdhetsintegrering och främjande av jämställdhet som gäller för studieförbund och folkhögskolor fortsatte också.

Metodutveckling för nyanländas studier på folkhögskola

Folkbildningsrådet driver under perioden 2019–2021 projektet Folkhögskola som arena för metodutveckling med nyanlända, FAMN. Projektet genomförs med stöd av ESF-rådet och tillsammans med fem

folkhögskolor. Det är ett så kallat flernivåprojekt med ett nationellt, regionalt och lokalt perspektiv.

Syftet med FAMN-projektet är att ta fram, kvalitetssäkra och sprida modeller och metoder för att unga nyanlända i större utsträckning ska kunna fullfölja behörighetsgivande studier på folkhögskola. Man arbetar med att utveckla kopplingen mellan språkinstruktionen inom gymnasieskolan och allmän kurs på folkhögskola, att utveckla folkhögskolans pedagogik gentemot målgruppen, och för att nyanlända deltagare i större utsträckning ska upptäcka folkhögskola som utbildningsalternativ. Projektet samlar metoder och berättelser tillsammans med deltagare och lärare, utvecklar yrkeskurser och tar fram en modell för metodutveckling för att möta nya målgrupper. På grund av pandemin skedde en omställning till distansstudier under 2020, vilket innebär att även denna utbildningsform kommer att dokumenteras.

4 Folkbildningsrådets organisation

Beslutande och beredande organ

Medlemsorganisationer och representantskap

Folkbildningsrådets medlemmar är Rörelsefolkhögskolornas intresseorganisation, Sveriges Kommuner och Regioner samt Studieförbunden i samverkan. Representantskapet är Folkbildningsrådets högsta beslutande organ och består av fem ombud för RIO, fem ombud för SKR och tio ombud för Studieförbunden. Representantskapet har till uppgift att välja bland annat styrelse och valberedning, besluta om särskilda uppdrag för Folkbildningsrådet och att ta ställning till frågor av mer övergripande och principiell karaktär.

Samråd med medlemsorganisationer

Överläggningar med Folkbildningsrådets medlemsorganisationers ordförande genomförs kring frågor som är av mer övergripande och principiell karaktär, till exempel verksamhetsplan, ekonomisk budgetram och förslag till budgetunderlag till regeringen.

Styrelse 2020

Catharina Håkansson Boman, ordförande

Ulf Melin, vice ordförande

Inger Ashing

Monica Fundin Pourshahidi

Marie-Louise Rönnmark

Gunilla Svantorp

Johan Söderman

Hans Wallmark

Per Ödling

Lloyd Balz och Golnar Bahar var personalrepresentanter

Revisorer

Anders Larsson och Monica Sparrman, förtroendevalda revisorer samt Anders Taaler, KPMG auktoriserad revisor.

Prövningsgrupp vid återkrav av statsbidrag

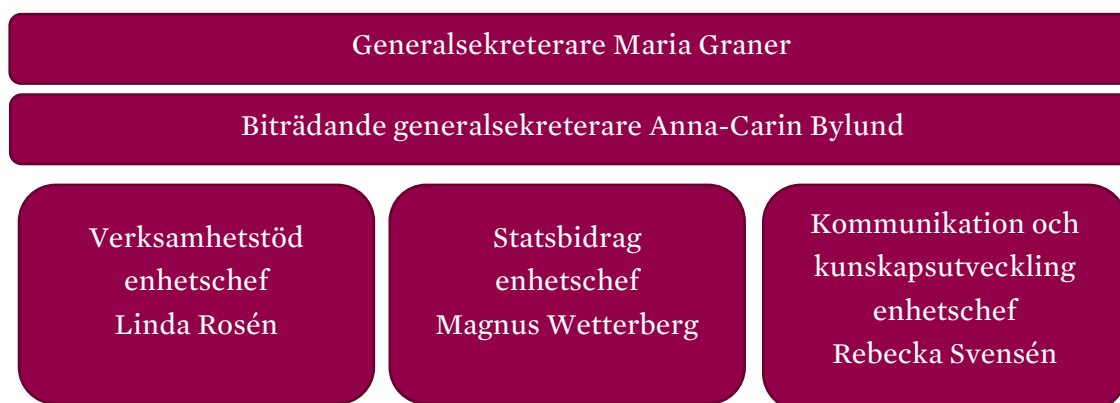
Marie Linder, sammankallande, Gösta Hassel och Michel Wlodarczyk.

Kansli och medarbetare

Kansliets organisation, kompetensområden och bemanningsbehov baseras på Folkbildningsrådets verksamhetsplan, regeringens riktlinjer och andra beslut med konsekvenser för kansliet. Folkbildningsrådets arbete ska kännetecknas av våra kärnvärden: engagemang, kompetens och oberoende. Under året har kansliets personal haft återkommande diskussioner om hur vi arbetar för att förverkliga detta.

Folkbildningsrådets kansli genomgick under året en omorganisering och tre nya enheter skapades. Den nya organisationen gäller sedan den 1 april 2020.

Organisationskarta för Folkbildningsrådet



Kompetensförsörjning

I samband med rekryteringar bedöms vilka behov som finns för att stärka kansliets samlade kompetens. Under året genomfördes ett arbete för att ta fram en kompetensutvecklingsstrategi för framtida kompetensutvecklingsinsatser.

Arbetsmiljö

Folkbildningsrådets arbetsmiljöpolicy diskuteras årligen i en arbetsgrupp med representanter för arbetsgivare och fackförening. Gruppens arbetsområde är arbetsmiljö- och hälsofrågor. För förebyggande hälsovård och rehabilitering har Folkbildningsrådet ett avtal med företagshälsovården Globenhälsan.

Förtroendevalda grupper

Till stöd för kansliets arbete finns rådgivande grupper:

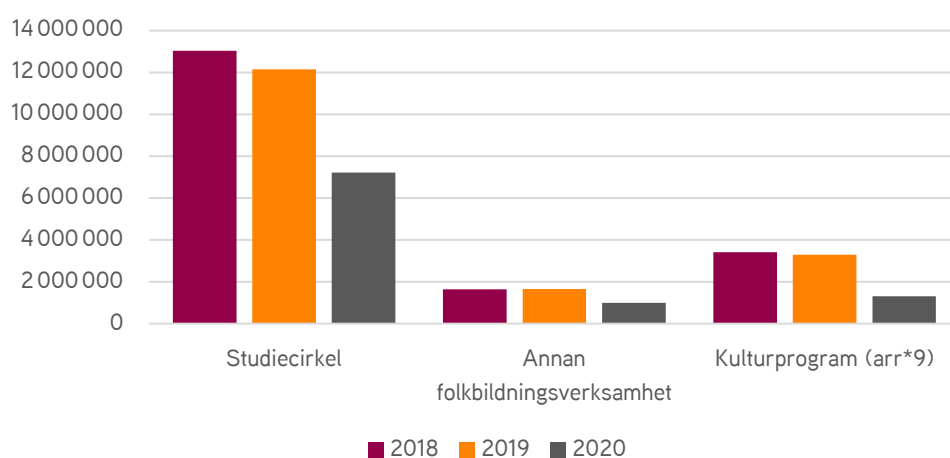
- Två grupper för etik- och gränsdragningsfrågor, en för folkhögskola och en för studieförbund. Grupperna består av företrädare för folkhögskolor och studieförbund
- En expertgrupp för uppföljning och utvärdering. Gruppen består av företrädare för folkbildning och civilsamhälle samt myndighetspersoner, forskare och politiker
- Folkhögskolornas studeranderättsliga råd. Rådet består av företrädare för folkhögskolor och studeranderepresentanter och leds av Folkbildningsrådet. Rådet fattar beslut i ärenden anmälda av deltagare på folkhögskolor

5 Studieförbundens och folkhögskolornas verksamhet

Verksamhetsredovisning studieförbund

Studieförbunden gör en arrangemangsrapportering och en deltagarrapportering uppdelad på verksamhetsformerna studiecirkel och annan folkbildningsverksamhet. I de fall deltagarrapporteringen utgör underlag avses unika personer.

Diagram 1. Studietimmar under de tre senaste åren



Verksamhetsvolymen mätt i studietimmar i studiecirkel minskade betydligt jämfört med 2019. Även verksamhetsvolymen för kulturprogram och annan folkbildningsverksamhet minskade.

Studiecirkel

De tio studieförbunden arrangerade 153 200 studiecirkelar med drygt 900 000 grupprapporterade deltagare, fördelade på 55 procent kvinnor och 45 procent män. Antal genomförda studiecirkelar var 88 600 färre jämfört med föregående år, och antalet deltagare minskade med 640 800 personer. 7,2 miljoner studietimmar rapporterades vilket var en minskning med 4,9 miljoner studietimmar. Deltagarsnittet var lägre än föregående år och låg

på 5,9 deltagare per studiecirkel. Antal studietimmar per cirkel minskade till 47,1 jämfört med 50,2 i fjol.

Annan folkbildningsverksamhet

54 100 arrangemang genomfördes under 2020 som annan folkbildningsverksamhet med 604 400 deltagare, fördelade på 67 procent kvinnor och 33 procent män. Både antalet arrangemang och antalet deltagare minskade kraftigt i jämförelse med 2019 med 27 respektive 36 procent. Antalet studietimmar minskade med 40 procent.

Kulturprogram

År 2020 genomförde de tio studieförbunden 146 200 kulturprogram med drygt 6 miljoner besökare varav 55 procent var kvinnor och 45 procent män. Både antalet arrangemang och antalet deltagare sjönk jämfört med föregående år. Minskningen var med 219 000 arrangemang och 13 miljoner deltagare.

Tabell 1. Studieförbundens samlade verksamhet 2018–2020

Studiecirkelverksamhet

År	Cirklar	Deltagare	Män	Kvinnor	Studietimmar
2020	153 200	907 400	407 900	499 500	7 213 900
2019	241 800	1 548 200	666 900	881 300	12 143 900
2018	261 000	1 642 500	726 500	916 000	13 033 000

Annan folkbildningsverksamhet

År	Arrangemang	Deltagare	Män	Kvinnor	Studietimmar
2020	54 100	604 400	199 700	404 700	989 300
2019	74 400	942 900	331 200	611 700	1 658 100
2018	72 700	918 500	329 400	589 100	1 643 600

Kulturprogram

År	Arrangemang	Deltagare	Män	Kvinnor	Medverkande
2020	146 200	6 076 500	2 755 000	3 321 500	374 700
2019	365 500	19 219 800	8 486 300	10 733 500	1 431 600
2018	379 100	19 868 200	8 916 800	10 951 400	1 464 500

Not. Tal är avrundade till närmsta hundratal

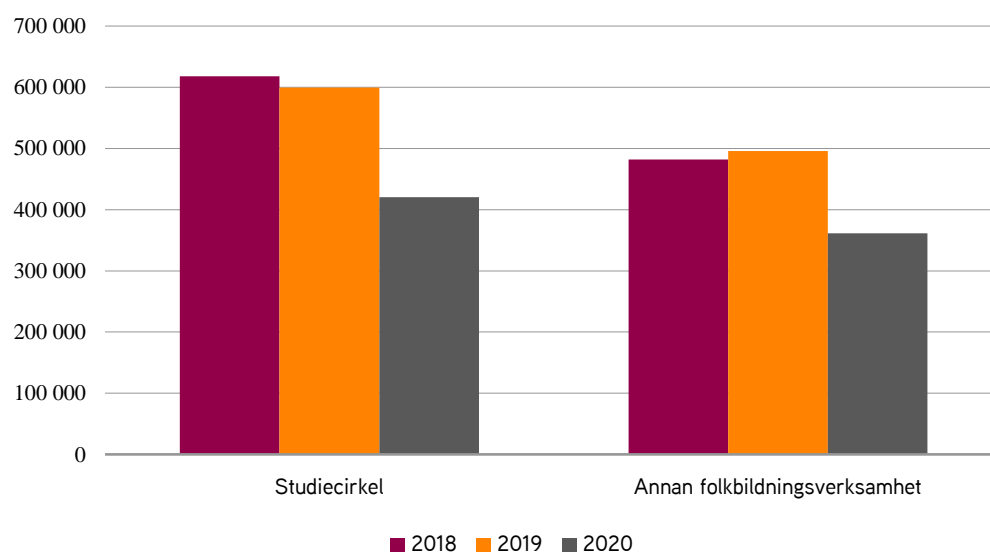
690 000 deltagare i studieverksamhet

I studieförbundens deltagarregister redovisades 420 283 personer i studiecirkel och 361 471 personer i annan folkbildningsverksamhet. 92 048 personer deltog i båda verksamhetsformerna, vilket innebar att totalt 689 706 personer deltog i verksamheten. Det motsvarar 6,6 procent av rikets befolkning. Det var en minskning jämfört med föregående år med 254 529 personer eller 27 procent. Antalet personer i studiecirkel minskade med 30 procent eller 179 074 personer. Antalet deltagare i annan folkbildningsverksamhet minskade med 27 procent eller 134 197 personer.

Från och med 2020 är datakällan för deltagarstatistiken microdata vilket leder till ökad kvalitet, men samtidigt gör att vissa jämförelser med tidigare årsredovisningar inte blir helt korrekta.

Av studieförbundens deltagarrapportering framgick att 21 procent av de unika deltagarna i studiecirkel var födda utomlands, vilket är samma andel som föregående år.

Diagram 2. Unika deltagare under de senaste tre åren



Målgrupper i gruppstatistiken

När mer än hälften av deltagarna i en studiecirkel tillhör en särskild målgrupp kommer studiecirkeln, och cirkelns samtliga deltagare, ingå i en och samma målgrupp i rapporteringen.

Deltagare med funktionsnedsättning utgjorde 4,2 procent av alla deltagare. Andelen deltagare med funktionsnedsättning minskade.

Tabell 2. Studiecirkelverksamhet per målgrupp**Personer med funktionsnedsättning**

År	Cirklar	Deltagare	Andel av		Studietimmar
			deltagare (%)	Män	
2020	5 500	38 300	4,2	12 200	149 100
2019	13 000	100 200	6,5	30 400	389 400
2018	14 400	109 600	6,7	34 600	434 400

Cirklarnas ämnesinriktningar

Antalet studietimmar minskade inom samtliga ämnen. Det estetiska ämnesområdet Konst, musik och media var fortfarande det största huvudämnesområdet och utgjorde 65 procent av alla studietimmar i studiecirkel. Den största minskningen var inom Konst, musik och media där det totala antalet studietimmar minskade med 2,7 miljoner studietimmar. Av denna minskning stod underämnet Improvisatorisk musik (rock, jazz etc.) för 930 000 studietimmar. Flest deltagare, 314 000 personer eller 35 procent av det totala deltagarantalet, deltog i Musik-, dans- och dramatikverksamheten. Improvisatorisk musik var det enskilda ämne som samlade flest deltagare, 126 000 personer. Med 2 miljoner studietimmar var improvisatorisk musik också det enskilt största ämnet och svarade för 14 procent av samtliga studietimmar i cirkel.

Sett till det totala antalet deltagare var könsfördelningen relativt jämn med 55 procent kvinnor och 45 procent män. Uppdelade på de enskilda ämnena på fjärde SUN-nivån framträder en obalans. 71 ämnen låg inom spannet för jämn könsfördelning, det vill säga en fördelning där inget kön underskrider 40 procent eller överskrider 60 procent. Övriga av de 179 ämnen som redovisades låg utanför spannet för jämn könsfördelning. Sju av de tio största ämnena hade en könsfördelning som låg utanför spannet.

Improvisatorisk musik, Sång och musik i grupp, Musik (för scenframställning) och Musikteori var mansdominerade medan ämnena Vävning, Övrigt konsthantverk och Husdjursskötsel var kvinnodominerade. Annan utbildning i religion, Teater och dramatik (för scenframställning) och Samhälls- och beteendevetenskap, Allmän inriktning hade en jämn könsfördelning.

Tabell 3:1 Studiecirkelnas ämnesinriktning, studietimmar och deltagare 2020

	Stud. tim. (ant)	Delt. (ant)	Kvin. (%)	Män (%)
Konst, musik och media	4 678 490	466 713	51	49
Humaniora (språk, historia...)	905 001	161 916	60	40
Samhälls- och beteendevetenskap	352 910	60 307	52	48
Personliga tjänster	245 587	50 838	70	30
Lantbruk, trädgård, skog och fiske	280 137	54 972	70	30
Data	74 644	12 072	48	52
Hälso- och sjukvård	77 230	15 850	70	30
Socialt arbete och omsorg	87 394	12 284	55	45
Företagsekonomi, handel och administration	77 750	9 469	50	50
Teknik och teknisk industri	67 651	5 961	24	76
Pedagogik och cirkelledarutbildning	103 037	15 516	51	49
Övriga	264 040	41 484	51	49
Totalsumma	7 213 871	907 382	55	45

Tabell 3:2 Studiecirkelnas ämnesinriktning, studietimmar och deltagare, procentuell fördelning 2020

	Stud. tim. (%)	Delt. (%)
Konst, musik och media	65	51
Humaniora (språk, historia...)	13	18
Samhälls- och beteendevetenskap	5	7
Personliga tjänster	3	6
Lantbruk, trädgård, skog och fiske	4	6
Data	1	1
Hälso- och sjukvård	1	2
Socialt arbete och omsorg	1	1
Företagsekonomi, handel och administration	1	1
Teknik och teknisk industri	1	1
Pedagogik och cirkelledarutbildning	1	2
Övriga	4	5
Totalsumma	100	100

Deltagarnas ålder

Studieförbundsverksamheten riktar sig i första hand till vuxna, och den nedre åldersgränsen är 13 år för att vara godkänd deltagare i studiecirkel. Deltagare i annan folkbildningsverksamhet ska vara minst sex år.

Åldersgruppen 25–44 år var något underrepresenterad i studieförbundens verksamhet medan åldersgruppen 65 år och äldre var överrepresenterad. För studiecirkel och annan folkbildningsverksamhet sammantaget utgjorde deltagare över 65 år 33 procent, jämfört med 20 procent av befolkningen. Gruppen 13–24 år utgjorde 9 procent av deltagarna, vilket var i nivå med befolkningen i stort. Störst andel unga återfanns i verksamhetsformen annan folkbildningsverksamhet. Gruppen yngre än 13 år var där 17 procent, jämfört med 15 procent i befolkningen som helhet.

Tabell 4. Antal deltagare som andel av rikets befolkning

Åldersgrupp	-12	13-19	20-24	25-44	45-64	65-	Totalt
Studiecirkel (%)	0	8	5	24	25	38	100
Annan folkbildnings- verksamhet (%)	17	9	4	18	24	29	100
Deltagare totalt	62 038	58 188	31 460	147 737	165 591	224 692	689 706
Deltagare (%)	9	8	5	21	24	33	100
Befolkning	1 577 447	820 327	578 718	2 749 309	2 547 993	2 104 689	10 378 483
Andel av rikets befolkning (%)	15	8	6	27	25	20	100

Deltagarnas utbildningsbakgrund

Andelen deltagare med utbildning som är kortare än treårigt gymnasium varierade mellan 61 procent och 14 procent av deltagarna, sett till enskilda studieförbund. En högre andel personer med eftergymnasial utbildning återfanns i studieförbundens verksamhet än i befolkningen i utbildningsregistret totalt. Andelsförhållanden mellan de olika utbildningsnivåer har legat relativt stabilt över de tre senaste åren.

Tabell 5 nedan baseras på uppgifter där deltagares och motsvarande befolknings utbildningsbakgrund är känd. Unika personer i verksamheten har stämts av mot SCB:s utbildningsregister för att hämta uppgifter om högsta fullföljda utbildning. Populationen i registret består av personer som är 16 år och äldre folkbokförda i Sverige.

Tabell 5. Deltagares utbildningsbakgrund jämfört med befolkningen

Utbildningsnivå	Studiecirkel och annan folkbildningsverksamhet	Befolkning i utbildningsregistret
	Andel (%)	Andel (%)
Förgymnasial utbildning	16	20
Gymnasial utbildning högst 2-årig	19	20
Gymnasial utbildning 3 år	17	23
Eftergymnasial utbildning kortare än 3 år	17	14
Eftergymnasial utbildning 3 år eller längre	30	23
Totalt	100	100

Av de 110 282 personer som saknade uppgift i UREG 2020-01-01 så var 99 845 personer 15 år och yngre år 2019, vilka ännu inte avslutat någon utbildning år 2019.

Föreläsningar och kulturprogram

Studieförbunden bedriver kulturverksamhet, dels i form av studiecirkel och annan folkbildningsverksamhet där deltagarna själva var utövarna, dels i form av kulturprogram.

Drygt 6 miljoner deltagare tog del av 146 200 kulturprogram under året. Mätt i antal program minskade verksamhet med 60 procent jämfört med fjolåret. Det motsvarade en minskning med 219 400 arrangemang. Föreläsningar samlade flest deltagare, där fanns 38 procent av det totala antalet deltagare i kulturprogrammen.

Verksamhetsredovisning folkhögskola

Antal helårsplatser

Sedan 2014 har folkhögskolorna i omgångar tilldelats utökade platser i de långa kurserna inom folkbildningsanslaget. För 2018 tillfördes 5 000 nya platser inom allmän och särskild kurs utöver de 3 000 extra platser som tilldelades 2016. Under 2020 tillfördes ytterligare 1 000 helårsplatser för läsåret 2020/2021.

Helårsplatser beräknas utifrån att en lång folkhögskolekurs pågår 35 veckor under ett år. Antalet helårsplatser ökade med 6 910 eller 26 procent sedan 2016.

Tabell 6. Helårsplatser i långa kurser

Kurstyp	År				
	2016	2017	2018	2019	2020
Allmän kurs	12 960	13 380	14 920	15 990	16 260
Särskilda kurser	13 940	14 630	16 450	17 220	17 550
Långa kurser	26 900	28 010	31 370	33 210	33 810
Förändring mot 2016		1 110	4 470	6 310	6 910

Not: Redovisningen inkluderar allmän och särskild kurs, yrkesinriktad. Det finns en viss underrapportering i allmän och särskild kurs, yrkesinriktad.

Deltagare i långa kurser

Antalet deltagare i långa kurser minskade med 326 personer jämfört med föregående år, fördelat på 206 i allmän kurs och 120 i särskild kurs (tabell 7:1). Sedan 2016 har antalet deltagare i långa kurser ökat med drygt 11 900 personer eller motsvarande 6 910 helårsplatser. I den allmänna kursen var 92 procent av deltagarna heltidsstuderande. I de särskilda kurserna studerade 46 procent av deltagarna på deltid i olika omfattning, vilket förklarar den stora skillnaden mellan unika personer och årsplatser beräknade utifrån studiernas omfattning. Tabellen nedan beskriver hur många studerande som passerade folkhögskolans kurser under ett år. Det är inte alltid samma personer, då vissa långkursdeltagare avslutade sina studier vid vårterminen och andra tillkom under hösten.

Tabell 7.1 Unika deltagare per kurstyp inom folkbildningsanslaget och år

Kurstyp	2016	2017	2018	2019	2020
Långa kurser	47 129	48 973	56 777	59 388	59 062
Allmän kurs*	18 553	19 003	21 322	22 414	22 208
Särskild kurs*	28 576	29 970	35 455	36 974	36 854
Korta kurser	54 006	54 511	54 277	50 347	21 341
Svenska från dag ett	2 359	2 559	1 724	2 094	1 573
Totalt	101 135	103 484	111 054	109 735	81 976

Unika deltagare per kurstyp innebär att en deltagare som under våren studerade i Studiemotiverande folkhögskolekurs för att under hösten fortsätta i Allmän kurs räknas i båda kurstyperna.

*Redovisningen om allmän och särskild kurs inkluderar allmän och särskild kurs, yrkesinriktad. Det finns en viss underrapportering i allmän och särskild kurs, yrkesinriktad.

Tabell 7.2 Unika deltagare per kurstyp inom uppdragsutbildningar och år

Kurstyp	2016	2017	2018	2019	2020
Studiemotiverande fhskkurs (Af)	2 823	3 279	3 862	3 743	4 268
Etableringskurs (Af)	3 136	4 817	5 405	2 770	1 830
Bristyrkeskurs på folkhögskola	39	325	666	379	24
Yrkehögskolekurs (YH)	0	246	190	177	211
Totalt	5 998	8 667	10 123	7 069	6 333

Unika deltagare per kurstyp innebär att en deltagare som under våren studerade i Studiemotiverande folkhögskolekurs för att under hösten fortsätta i Allmän kurs räknas i båda kurstyperna.

Folkhögskoleverksamheten

Verksamhetens omfattning beskrivs utifrån antal deltagare och deltagarveckor. En deltagares heltidsstudier under en femdagarsvecka utgör en deltagarvecka. Deltagarveckorna i allmän och särskild kurs, inklusive yrkesinriktade kurser ökade med cirka två procent. I korta kurser minskade deltagarveckorna med drygt 60 procent. De rapporterade kulturprogrammen riktade till allmänheten minskade med 60 procent. Sammantaget minskade verksamheten med drygt tre procent jämfört med föregående år.

De långa kurserna svarade för cirka 91 procent av deltagarveckorna som är rapporterade i kurstyper inom folkbildningsanslaget. Allmän kurs stod för 46 procent och särskilda kurser för 48 procent. De korta kurserna svarade för cirka två procent och kulturprogram för mindre än en procent. Svenska från dag ett svarade för cirka två procent vilket var en minskning med 17 procent jämfört med föregående år.

Uppdragsverksamheten

Uppdragsverksamheten minskade även i år men var fortsatt en stor del av folkhögskolornas verksamhet. Samtidigt som de långa kurserna fick utökade platser minskade omfattningen av folkhögskolans arbetsmarknadsuppdrag med 19 procent. Etableringskursen stod för den största minskningen med 31 procent av deltagarveckorna.

Antalet deltagarveckor i etableringskursen har minskat med en tredjedel jämfört med år 2019. Studiemotiverande folkhögskolekurs svarade för cirka 57 procent av deltagarveckorna i uppdragsverksamhet och ökade med tolv procent mot fjolåret. Uppdragsverksamhetens andel av den totala

verksamheten var nio procent, vilket motsvarar en minskning med två procentenheter mot föregående år.

Tabell 8. Folkhögskolornas samlade verksamhet 2020

Kurstyp	Deltagarveckor			Deltagare	Andel (%)	
	2018	2019	2020	2020	Män	Kvinnor
Folkbildningsanslaget	1 180 110	1 246 010	1 228 026	144 556	41	59
Långa kurser	1 097 940	1 162 230	1 183 168	59 062	37	63
Allmän kurs	522 300	559 650	560 205	21 776	45	55
Särskilda kurser	575 640	602 580	596 282	35 797	32	68
Allmän kurs, yrkesinriktad*	-	-	8 815	432	39	61
Särskild kurs, yrkesinriktad*	-	-	17 866	1 057	35	65
Korta kurser	53 190	51 870	20 566	21 341	39	61
Kulturprogram	4 740	4 700	1 862	62 580	45	55
Svenska från dag ett	24 240	27 210	22 430	1 573	49	51
Uppdragsutbildningar	253 060	156 430	126 741	6 122	45	55
Studiemotiverande folkhögskolekurs	67 770	63 030	70 674	4 268	48	52
Etableringskurs	159 940	80 670	55 531	1 830	38	62
Bristyrkeskurs på fhs (af)	25 350	12 730	536	24	25	75
Totalt	1 433 170	1 402 440	1 354 767	150 678	41	59
Andel (%) inom folkbildningsanslaget	82	89	91			
Andel (%) uppdragsutbildning	18	11	9			

Källa: Gruppstatistik används för deltagarveckor och Kulturprogram.

Rapporterade deltagarveckor avrundade till tiotal. Ett kulturprogram motsvarar två deltagarveckor.

Deltagare avser unika per år och kurstyp.

*Det finns en viss underrapportering i allmän och särskild kurs, yrkesinriktad.

Huvudsaklig kursinriktning

Den vanligaste huvudinriktningen i allmän kurs var allmän, bred ämnesinriktning (95 procent) vilket kan förväntas då kursen är behörighetsgivande till högskole- och yrkeshögskolestudier. Antalet deltagare och studiernas omfattning motsvarade 16 006 helårsplatser. Baserat på unika deltagare var 63 procent av deltagarna kvinnor och 37 procent män.

I tabellerna 9:1–9:5 nedan presenteras hur många deltagarveckor och helårsplatser varje kursinriktning hade under året och baserar sig på gruppstatistik. Andelen per kön baserar sig på unika deltagare.

Helårsplatser i långa kurser beräknas genom att deltagarveckor delas med 35 veckor, vilket motsvarar helårsstudier i lång kurs. Korta kurser presenteras med rapporterat antal unika deltagare för hela verksamhetsåret.

Tabell 9:1 Huvudinriktning i allmän kurs

Huvudkursinriktning	Antal		Andel (%)	
	Deltagarveckor	Helårsplatser	Kvinnor	Män
Allmän, bred ämnesinriktning	533 854	15 253	54	46
Beteendekunskap, humaniora	3 342	95	79	21
Estetiska ämnen	1 236	35	63	38
Matematik, naturvetenskap	4 424	126	53	47
Medicin, hälsa och sjukvård	1 260	36	47	53
Samhällsvetenskap	3 238	93	68	32
Språk	7 856	224	77	23
Teknik	240	7	0	100
Ovriga ämnen	4 755	136	42	58
SUMMA	560 205	16 006	55	45

Tabell 9:2 Huvudinriktning i särskild kurs

Huvudkursinriktning	Antal		Andel (%)	
	Deltagarveckor	Helårsplatser	Kvinnor	Män
Allmän, bred ämnesinriktning	40 552	1 159	73	27
Beteendekunskap, humaniora	146 588	4 188	65	35
Estetiska ämnen	227 743	6 507	67	33
Företagsekonomi, handel och kontor	9 388	268	75	25
Matematik, naturvetenskap	17 632	504	74	26
Medicin, hälsa och sjukvård	43 601	1 246	74	26
Samhällsvetenskap	49 328	1 409	66	34
Språk	29 914	855	71	29
Teknik	9 155	262	47	53
Övriga ämnen	22 381	639	64	36
SUMMA	596 282	17 037	68	32

De vanligaste inriktningarna, med flest deltagarveckor, under huvudinriktningen Estetiska ämnen var Musik, Bild, form och målar Konst, Scenisk konst (dans, film och teater) och Slöjd och konsthantverk. Musik och Bild, form och målar Konst var de vanligaste inriktningarna i särskild kurs. De vanligaste inriktningarna under huvudinriktning Beteendekunskap, humaniora var Religion och livsåskådningsfrågor, Annan ledarutbildning och Fritidsledarutbildning.

I fem av de tio inriktningarna som hade flest deltagarveckor under 2020 var könsfördelningen ojämn, med 65 procent eller större andel kvinnor och 35 procent eller mindre andel män. Jämnast könsfördelning fanns i Musik, med 51 procent kvinnor och 49 procent män, följt av Fritidsledarutbildning.

Tabell 9:3 Huvudinriktning i korta kurser

Huvudkursinriktning	Antal		Andel (%)	
	Deltagarveckor	Deltagare	Kvinnor	Män
Allmän, bred ämnesinriktning	469	406	65	35
Beteendekunskap, humaniora	6 794	8 491	59	41
Estetiska ämnen	4 474	3 349	74	26
Företagsekonomi, handel och kontor	80	90	50	50
Matematik, naturvetenskap	867	1 277	64	36
Medicin, hälsa och sjukvård	1 891	1 617	73	27
Samhällsvetenskap	2 731	3 490	46	54
Språk	1 327	858	70	30
Teknik	111	279	58	42
Övriga ämnen	1 822	1 484	58	42
SUMMA	20 566	21 341	61	39

De största kursinriktningarna i korta kurser var Annan ledarutbildning, Religion och livsåskådningsfrågor, Fackliga frågor, Musik samt Bild, form och målar Konst. Samtliga kursinriktningar på kort kurs har minskat sedan föregående år. Den största minskning var bland annat Musik, Fackliga frågor, Religion och livsåskådningsfrågor, Friskvård, Scenisk konst (dans, film och teater).

Inriktningar med ojämn könsfördelning där kvinnor utgjorde över 75 procent var Slöjd och konsthantverk, Bild, form och målar Konst, Litteratur, Engelska och Estetiska ämnen. Inriktningar med ojämn könsfördelning där män utgjorde mer än hälften av deltagarna var Teknik, Arbetsliv, Fackliga frågor och Kontaktutbildning.

Yrkesinriktade utbildningar inom allmän och särskild kurs

Yrkesinriktade utbildningar inom allmän och särskild kurs startade under andra halvåret 2020. De flesta utbildningarna är ett år långa. Vissa utbildningar kunde inte starta hösten 2020, främst beroende på kort rekryteringsperiod, och kommer att startas under 2021 och 2022. Vissa utbildningar med vårdinriktning återfinns under kursinriktningen allmän, bred ämnesinriktning och under beteendekunskap, humaniora. Detta eftersom behandlingsassistentutbildningar kan sorteras under beteendekunskap och vårdutbildningar med inriktning svenska ligger under allmän, bred ämnesinriktning. I nedanstående tabeller beskrivs huvudinriktningarna i allmän och särskild kurs. Antal årsplatser redovisas i tabell 8. För att få fram antal upptagna platser ska antal årsplatser halveras med två eftersom insatsen startade andra halvåret 2020

Tabell 9:4 Huvudinriktning allmän kurs, yrkesinriktad

Huvudkursinriktning	Antal		Andel (%)	
	Deltagarveckor	Helårsplatser	Kvinnor	Män
Allmän, bred ämnesinriktning	5 644	161	63	37
Matematik, naturvetenskap	162	5	56	44
Medicin, hälsa och sjukvård	2 793	80	61	39
Språk	216	6	50	50
SUMMA	8 815	252	61	39

*Det finns en viss underrapportering i allmän kurs, yrkesinriktad.

Tabell 9:5 Huvudinriktning särskild kurs, yrkesinriktad

Huvudkursinriktning	Antal		Andel (%)	
	Deltagarveckor	Helårsplatser	Kvinnor	Män
Allmän, bred ämnesinriktning	1 633	47	76	24
Beteendekunskap, humaniora	4 337	124	71	29
Estetiska ämnen	818	23	28	72
Företagsekonomi, handel och kontor	718	21	77	23
Matematik, naturvetenskap	1 024	29	43	57
Medicin, hälsa och sjukvård	5 639	161	70	30
Samhällsvetenskap	273	8	90	10
Teknik	1 359	39	39	61
Övriga ämnen	2 065	59	50	50
SUMMA	17 866	510	65	35

*Det finns en viss underrapportering i särskild kurs, yrkesinriktad.

I tabell 9:4 och 9:5 redovisas huvudinriktningar inom yrkesinriktade allmän och särskild kurs. På yrkesinriktad allmän kurs stod kursinriktningen Allmän, bred ämnesinriktning för 64 procent av deltagarveckorna och Medicin, hälsa och sjukvård stod för cirka 32 procent. På både kursinriktningarna var andelen kvinnor högre än andelen män.

På yrkesinriktad särskild kurs var huvudinriktningen Medicin, hälsa och sjukvård den vanligast inriktningen. Den vanligast kursinriktningen under huvudinriktningen Beteendekunskap, humaniora var Annan ledarutbildning. Under huvudinriktningen övriga ämnen var den största kursinriktningen Hushålls-, textil-, konsument- och varukunskap. Kvinnor står för 70 procent eller högre av andelen deltagare på fem av nio huvudinriktningar på yrkesinriktad särskild kurs.

Allmän kurs

Majoriteten av de unika deltagarna i allmän kurs (44 procent) var i åldrarna 20–24 år. Mer än hälften av männen (54 procent) fanns i den ålderskategorin, medan störst andel av kvinnorna (44 procent) var mellan 25 och 44 år.

I särskild kurs var deltagarna äldre, med flest deltagare i ålderskategorin 25–44 år. En större andel äldre deltagare återfanns i korta kurser, Svenska från dag ett och arbetsmarknadsuppdragen som gjordes i samarbete med Arbetsförmedlingen.

Tabell 10. Ålders- och könsfördelning per kursstyp, del 1

Kurstyp	Kön %	<= 17	18 - 19	20 - 24	25 - 44	45 - 64	65+	Total	
Allmän kurs*	Man	45	0	715	5 361	3 239	551	93	9 959
	Kvinna	55	0	950	4 323	5 401	1 259	316	12 249
	Total	100	0	1 665	9 684	8 640	1 810	409	22 208
	Andel%		0	7	44	39	8	2	100
Särskild kurs*	Man	32	0	586	3 674	4 945	1 713	1 052	11 970
	Kvinna	68	0	1 013	5 139	9 912	5 438	3 382	24 884
	Total	100	0	1 599	8 813	14 857	7 151	4 434	36 854
	Andel%		0	4	24	40	19	12	100
Kort kurs	Man	39	899	438	601	2 326	2 625	1 472	8 361
	Kvinna	61	1 638	506	628	3 129	4 177	2 902	12 980
	Total	100	2 537	944	1 229	5 455	6 802	4 374	21 341
	Andel%		12	4	6	26	32	20	100
Svenska från dag ett lång kurs	Man	49	0	9	139	479	141	10	778
	Kvinna	51	1	12	94	538	142	8	795
	Total	100	1	21	233	1 017	283	18	1 573
	Andel%		0	1	15	65	18	1	100

*Redovisningen om allmän och särskild kurs inkluderar även yrkesinriktad allmän och särskild kurs. Det finns en viss underrapportering i allmän och särskild kurs, yrkesinriktad.

Tabell 10. Ålders- och könsfördelning per kurstyp, del 2

Kurstyp	Kön	%	<= 17	18 - 19	20 - 24	25 - 44	45 - 64	65+	Total
Studiemotiverande folkhögskolekurs	Man	48	13	125	809	738	365	0	2 050
	Kvinna	52	11	116	515	1 010	564	2	2 218
	Total	100	24	241	1 324	1 748	929	2	4 268
	Andel%		1	6	31	41	22	0	100
Etableringskurs	Man	39	0	1	105	349	247	2	704
	Kvinna	61	0	1	128	686	309	2	1 126
	Total	100	0	2	233	1 035	556	4	1 830
	Andel%		0	0	13	57	30	0	100
Bristyrkeskurs på folkhögskola	Man	29	0	0	0	3	3	0	6
	Kvinna	71	0	0	0	9	9	0	18
	Total	100	0	0	0	12	12	0	24
	Andel%		0	0	0	50	50	0	100

Deltagare med funktionsnedsättning

Folkhögskolan är en viktig utbildningsväg för vuxna personer med funktionsnedsättning. I allmän kurs var 34 procent av deltagarna personer med funktionsnedsättning. Av dessa deltagare var 61 procent yngre än 25 år. Män utgjorde 49 procent och kvinnor 51 procent av gruppen. 2018 var andelen deltagare med funktionsnedsättning i allmän kurs 30 procent. Sannolikt kan den låga siffran förklaras med en förändrad insamlingsmetod för statistiken.

Bland deltagare med funktionsnedsättning var två stora grupper personer med psykisk eller neuropsykiatrisk funktionsnedsättning.

I särskilda kurser var 13 procent av deltagarna personer med funktionsnedsättning, och av dessa var 60 procent 25 år och äldre. Män utgjorde 32 procent och kvinnor 68 procent av gruppen. I korta och studiemotiverande var fem procent av deltagarna personer med funktionsnedsättning. I etableringskurs var en procent av deltagarna personer med funktionsnedsättning.

Tabell 11. Deltagare med funktionsnedsättning per kurstyp

Funktionsnedsättning	Allmän	Särskild	Kort kurs	SMF Etablering	
Rörelsehinder	94	155	32	7	1
Synnedsättning	81	81	191	6	0
Hörselnedsättning	90	179	72	3	0
Döv	115	147	42	3	2
Dövblind	4	18	20	0	0
Utvecklingsstörd	194	319	111	5	0
Hjärnskada i vuxen ålder	34	145	21	1	0
Psykisk funktionsnedsättning	2 209	1 351	83	36	1
Medicinsk funktionsnedsättning	380	330	107	20	1
Neuropsykiatrisk funktionsnedsättning	3 245	1 292	63	100	0
Dyslexi	913	702	21	34	1
Språkstörning på grund av funktionsnedsättning	277	65	0	5	2
Antal	7 636	4 784	763	220	8
Andel % av deltagare inom kurstypen	34	13	4	5	0
Deltagare totalt	22 208	36 854	21 341	4 268	1 830

*Redovisningen om allmän och särskild kurs inkluderar även yrkesinriktad allmän och särskild kurs. Det finns en viss underrapportering i allmän och särskild kurs, yrkesinriktad.

Utrikes och inrikes födda

Andelen utrikes födda personer bland deltagarna ökade i samtliga kurstyper. Nära hälften (49 procent) av deltagarna i allmän kurs var utrikes födda. I studiemotiverande folkhögskolekurs var 71 procent av deltagarna utrikes födda, i bristyrkesutbildningarna 79 procent.

Tabell 12. Antal och andel unika utrikes och inrikes födda deltagare per kursstyp

Kurstyp	Antal födda		Andel födda (%)		Total
	Utrikes	Inrikes	Utrikes	Inrikes	
Allmän kurs*	10 295	10 839	49	51	21 134
Särskild kurs*	6 489	29 467	18	82	35 956
Kort kurs	2 418	18 706	11	89	21 124
Svenska från dag ett**	12	0	100	0	12
Studiemotiverande folkhögskolekurs	2 918	1 204	71	29	4 122
Etableringskurs	1 402	1	100	0	1 403
Bristyrkeskurs på folkhögskola	19	5	79	21	24
Totalt	23 553	60 222	28	72	83 775

Not: Uppgifter om utrikes och inrikes födda hämtas från SCB:s register.

*Redovisningen om allmän och särskild kurs inkluderar även yrkesinriktad allmän och särskild kurs.

Det finns en viss underrapportering i allmän och särskild kurs, yrkesinriktad.

**Deltagare som läser Svenska från dag ett är nyanlända och har inte hunnit bli registrerade i SCB:s register.

Utbildningsbakgrund och studienivå

Av den allmänna kursens 21 134 deltagare läste 27 procent på grundskolenivå, 72 procent på gymnasienivå för att uppnå behörighet till yrkeshögskola eller högskola och mindre än en procent på eftergymnasial nivå.

15 procent av deltagarna i den ordinarie allmänna kursen saknade uppgift i utbildningsregistret och 17 procent i allmän kurs, yrkesinriktad.

Anledningen är främst att många var nyanlända och inte hade hunnit få någon registrering i SCB:s Utbildningsregister. Förgymnasial utbildning var den enskilt vanligaste utbildningsbakgrunden i allmän kurs med 49 procent. Nära en tredjedel av deltagarna i allmän kurs studerade på grundskolenivå, två tredjedelar på gymnasial nivå.

Tabell 13:1. Utbildningsbakgrund per kursstyp

Kurstyp	Högst grundskola/ motsvarande 3 år	Gymnasial utbildning kortare än 3 år	Gymnasial utbildning 3 år	Efter-gymnasial utbildning	Uppgift saknas	Totalt
Allmän kurs	49	12	16	7	15	100
Särskild kurs	14	9	35	35	7	100
Allmän kurs, yrkesinriktad*	40	16	12	15	17	100
Särskild kurs, yrkesinriktad*	26	13	34	17	9	100
Svenska från dag ett	0	0	0	0	99	100
Studiemotiverande folkhögskolekurs	59	12	9	8	12	100
Etableringskurs	38	6	1	6	48	100
Bristyrkeskurs på folkhögskola	17	21	17	46	0	100
Totalt	29	10	25	22	13	100

*Det finns en viss underrapportering i allmän och särskild kurs, yrkesinriktad.

På den ordinarie särskilda kursen har 35 procent av deltagarna en treårig gymnasialutbildning och eftergymnasialutbildning. Studienivån på särskild kurs är 72 procent på gymnasialnivå och 22 procent på eftergymnasialnivå. På yrkesinriktad särskild kurs är utbildningsbakgrunden högst på treårig gymnasialutbildning och motsvarar 34 procent. Studienivån på yrkesinriktad särskild kurs är två tredjedelar på gymnasialnivå och en tredjedel på eftergymnasialnivå.

Tabell 13:2. Studienivå per utbildningsbakgrund i långa kurser

Allmän kurs	Grundskole-	Gymnasie-	Eftergym-	Totalt
	nivå	nivå	nasial nivå	
Förgymnasial utbildning	31	69	0	100
Gymnasial utbildning utan högskolebehörighet	28	72	0	100
Gymnasial utbildning med högskolebehörighet	8	92	0	100
Eftergymnasial utbildning	44	55	0	100
Total	27	72	0	100
Särskild kurs				
Förgymnasial utbildning	15	69	16	100
Gymnasial utbildning utan högskolebehörighet	12	65	23	100
Gymnasial utbildning med högskolebehörighet	2	68	30	100
Eftergymnasial utbildning	5	80	15	100
Total	6	72	22	100
Allmän kurs, yrkesinriktad				
Förgymnasial utbildning	48	52	0	100
Gymnasial utbildning utan högskolebehörighet	41	59	0	100
Gymnasial utbildning med högskolebehörighet	18	82	0	100
Eftergymnasial utbildning	39	61	0	100
Total	41	59	0	100
Särskild kurs, yrkesinriktad				
Förgymnasial utbildning	12	69	18	100
Gymnasial utbildning utan högskolebehörighet	4	67	29	100
Gymnasial utbildning med högskolebehörighet	0	58	42	100
Eftergymnasial utbildning	2	57	41	100
Total	5	62	33	100

*Det finns en viss underrapportering i allmän och särskild kurs, yrkesinriktad.

Könsfördelning bland deltagare på eftergymnasial yrkesutbildning

Huvudkursinriktningen med flest deltagare bland de ettåriga yrkesinriktade utbildningarna (tabell 14:1) var Annan ledarutbildning och Allmän, bred ämnesinriktning. Män var i majoritet på fritidledarutbildningen och inom musik. Kvinnor var i majoritet inom ämnet arbetsliv (75 procent) samt Medicin, hälsa och sjukvård övrigt (82 procent).

Den vanligaste yrkesutbildningen om minst två år var (tabell 14:2) fritidsledarutbildningen. Det var också den utbildning om minst två år, och med fler än trettio unika deltagare, där män var i majoritet (52 procent av deltagarna). Kvinnor dominerade starkt i tecken- och dövblindtolkning med 90 procent av det totala antalet deltagare.

Tabell 14:1 Eftergymnasial yrkesinriktad utbildning kortare än två år per deltagarveckor och andel kön

	Deltagarveckor	Andel (%)		Antal
		Män	Kvinnor	
Eftergymnasial yrkesinriktad utbildning kortare än två år	82 171	31	69	3 721
Annan ledarutbildning inkl organisation	10 848	34	66	552
Allmän, bred ämnesinriktning	10 795	22	78	478
Beteendekunskap, humaniora	9 720	22	78	401
Informationsverksamhet & mediautbildning	7 852	39	61	333
Beteendekunskap, humaniora Övrigt	7 003	24	76	360
Friskvård	5 411	29	71	248
Medicin, hälsa och sjukvård Övrigt	5 194	18	82	233
Musik	4 732	58	42	219
Scenisk konst (dans, film och teater)	4 612	44	56	254
Estetiska ämnen	3 285	28	73	80
Medicin, hälsa och sjukvård	1 874	26	74	78
Litteratur	1 762	34	66	67
Slöjd och konsthantverk	1 169	29	71	41
Socialpolitik	1 050	40	60	45
Estetiska ämnen Övrigt	1 043	12	88	50
Fritidsledarutbildning	984	54	46	41
Bild, form och målarkonst	924	22	78	32
Kyrkomusiker/kantor	867	40	60	43
Arbetsliv, övrigt	827	25	75	40
Samhällsvetenskap Övrigt	811	14	86	50
Ämnen med färre än 30 unika deltagare	1 408	46	54	76

Not. Deltagarveckor beräknade på unika årsdeltagare skiljer sig från deltagarveckor bidragsunderlag. Det finns en viss underrapportering i särskild kurs, yrkesinriktad.

Tabell 14:2 Eftergymnasial yrkesinriktad utbildning minst två år per deltagarveckor och andel kön

	Deltagarveckor	Andel (%)		Antal
		Män	Kvinnor	
Eftergymnasial yrkesinriktad utbildning minst två år	65 535	39	61	2 901
Fritidsledarutbildning	22 955	52	48	962
Beteendekunskap, humaniora	9 689	22	78	403
Beteendekunskap, humaniora Övrigt	5 526	39	61	285
Scenisk konst (dans, film och teater)	4 381	28	72	157
Medicin, hälsa och sjukvård Övrigt	4 068	32	68	147
Religion och livsåskådningsfrågor	3 811	44	56	239
Informationsverksamhet & mediautbildning	2 665	40	60	101
Bild, form och målar Konst	2 510	15	85	85
Annan ledarutbildning inkl organisation	2 187	58	42	91
Kyrkomusiker/kantor	1 835	43	57	86
Administration med datorstöd	1 329	12	88	52
Socialpolitik	1 320	40	60	50
Tecken- och dövblindtolkning	3 533	10	90	116
Musik	1 033	68	32	34
Ämnen med färre än 30 unika deltagare	2 226	35	65	116

Not. Deltagarveckor beräknade på unika årsdeltagare skiljer sig från deltagarveckor bidragsunderlag

Grundläggande behörighet och fullgjord eftergymnasial utbildning

Studieomdömen, behörigheter och intyg är obligatoriska i återrapporteringen av resultat av folkhögskoleverksamheten. Uppgifterna rapporterades i den generella inrapporteringen till SCB men hämtades också in via enkät i juni 2020.

Kontrollen gjordes för att resultatet av inrapporteringen till SCB hade bedömts vara i underkant sedan folkhögskolornas övergång till nytt administrativt system 2016. Stor skillnad i resultatet av de olika insamlingsmetoderna visade sig i särskilda kurser. Skälet till skillnaden var främst okunskap om rutinen för registrering av utfärdade eftergymnasiala intyg. Av den anledningen används uppgifter insamlade via enkät i nedanstående tabeller.

Tabell 15. Utfärdade behörigheter till yrkeshögskola och högskola bland studerande i allmän kurs på gymnasial nivå

	2018		2019		2020	
	Höst	Vår	Höst	Vår	Höst	Vår
Behörighet till yrkeshögskola	105	554	153	558		
Grundläggande behörighet till högskola	355	1 740	414	1 730		
Totalt antal deltagare*	10 305	9 971	10 308	10 304		
Andel behörigheter (%)	4	23	6	22		

*Deltagare som läser på allmän kurs på gymnasial nivå

22 procent av vårterminens deltagare under 2020 erhöll grundläggande behörighet till högskola eller yrkeshögskola. Tillströmningen av deltagare gjorde att en större andel inte hann bli klara med sina utbildningar. 42 procent av vårens deltagare på särskild kurs på eftergymnasial nivå erhöll intyg. Detta motsvarar en ökning mot föregående år.

Tabell 16. Utfärdade intyg om fullgjord eftergymnasial utbildning för studerande i särskild kurs på eftergymnasial nivå

	2018		2019		2020	
	Höst	Vår	Höst	Vår	Höst	Vår
Fullgjord eftergymnasial utbildning	302	1 740	274	1 834		
Totalt antal deltagare*	4 938	4 665	4 685	4 406		
Andel behörigheter (%)	6	37	6	42		

*Deltagare som läser på särskild kurs på eftergymnasial nivå

Särskilda insatser och uppdrag till folkbildningen

Studieförbundens uppsökande och motiverande insatser riktade till utrikes födda kvinnor

Inom ramen för studieförbundens uppsökande och motiverande insatser riktade till utrikes födda kvinnor nåddes 7 097 personer under 2020. Deltagarna var från 20 år och uppåt. Verksamheten fanns i 147 kommuner. Förteckning över kommunerna finns i bilaga 12. 46 procent av deltagarna var korttidsutbildade och 54 procent av deltagarna var mellan 25 och 44 år.

Verksamhetens syfte var att motivera utrikes födda kvinnor, som inte studerar eller arbetar, till vidare studier och att i förlängningen stärka deltagarnas möjlighet till arbete.

Inriktningen på verksamheterna inom insatsen skiftade då den utgick från deltagarnas behov och önskemål. I verksamhetsstatistiken syns att en stor del av de genomförda studiecirkelarna hade fokus på det svenska språket och kunskap om samhället. Studieförbunden återrapporterade också att verksamheten även fokuserat på kunskap om arbetsmarknad samt vägar till vidare studier. Viktigt för verksamheterna var att kartlägga deltagarnas möjligheter och ambitioner för att kunna staka en väg framåt.

Jämfört med år 2019 minskade verksamheten under 2020 något. Antalet unika deltagare inom målgruppen utrikesfödda kvinnor minskade från 7 380 år 2019 till 7 097 år 2020. Minskningen bedöms bero på den rådande coronapandemin som ledde till att en stor del av studieförbundens verksamhet behövde bedrivas på distans eller skjutas upp. Sammanlagt under insatsens tre år har cirka 20 000 deltagare inom målgruppen nåtts.

Även under 2020 hade majoriteten av studieförbunden knutit till sig ledare, resurspersoner och mentorer som själva var utrikes födda kvinnor. De personerna tillförde bland annat språkmässiga kunskaper som underlättade arbetet, och de fungerade som förebilder för deltagarna.

Den primära målgruppen för verksamheten var korttidsutbildade personer som står långt ifrån studier och arbetsmarknad. Deltagarna kräver långvariga insatser, då de både saknar utbildning och ofta saknar tillräckliga kunskaper i det svenska språket för att kunna påbörja en reguljär utbildning. Folkbildningsrådet har tidigare konstaterat att insatsens främsta effekt för deltagarna var att det inneburit ett avbrott i många deltagares isolerade vardag, samt att deltagarnas kunskaper ökade inom områden som utbildning, arbetsmarknad, myndigheter och andra samhällsfunktioner som de kommer i kontakt med. Studieförbunden lyfte även fram att fokuset på språkutveckling underlättade deltagarnas vidare studier på sfi. Folkbildningsrådets bedömning är att insatserna nått syftet med bidraget.

Svenska för föräldralediga

Studieförbunden nådde inom ramen för insatsen svenska för föräldralediga 1 134 utrikesfödda deltagare som var 18 år och äldre. Verksamheten fanns i 61 kommuner. Förteckning över kommuner finns i bilaga 13. Av

deltagarna var 93 procent kvinnor och 7 procent var män. Majoriteten (73 procent) var mellan 25 och 44 år.

Syftet med verksamheten var att bidra till att föräldralediga utvecklar sina kunskaper i det svenska språket. Insatsen riktade sig huvudsakligen till utrikes födda kvinnor med barn. Fokus för verksamheten låg på deltagarnas språkutveckling genom studier i svenska. Verksamheten inkluderade även ämnen som samhällsinformation, föräldraskap, skola och arbetsliv med utgångspunkt i deltagarnas behov och önskemål. På grund av att målgruppen var föräldralediga personer med barnansvar gjordes stora ansträngningar för att anpassa verksamheten. Det skedde till exempel med barnpassning och val av lokaler.

Verksamheten under 2020 bedrevs i relativt liten skala främst på grund av att det var ett startår med begränsade medel, och det tillkom begränsningar på grund av coronapandemin. Under året fick studieförbunden lov att bedriva en stor del av verksamheten på distans. Studieförbunden bedömde att målgruppen var svårare att nå på distans, och att verksamheten blev svårare att bedriva.

Studieförbundens bedömning var att verksamheten lett till språkutveckling för en stor del av deltagarna. I återrapporteringen från studieförbunden syntes också att många av deltagarna har bott i Sverige i flera år utan att haft möjlighet att delta i undervisning i svenska språket på grund av föräldraledighet, och att verksamheten därmed var deras första steg i språkutvecklingen. Folkbildningsrådet bedömer att verksamheten nått syftet med bidraget.

Särskilda insatser inom studieförbund och folkhögskolor för att stärka demokratin

Som en del av regeringens satsningar kring jubileet Demokratin 100 år tilldelades Folkbildningsrådet tre miljoner kronor för demokratistärkande insatser inom folkbildningen under perioden 2020–2021. Insatserna ska förstärka pågående verksamheter som bidrar till att uppnå folkbildningsanslagets demokratisyfte samt bygga vidare på projekt som genomfördes under 2018 och 2019 för att stärka folkbildningens demokratiarbete. Uppdraget anger att medlen ska användas för verksamheter som når ut i hela landet, som bedrivs i samverkan mellan studieförbund och folkhögskolor och som syftar till att främja det demokratiska samtalet och demokratin motståndskraft.

Efter utlysning av medel våren 2020 beviljades organisationen Studieförbunden i samverkan tillsammans med folkhögskoleorganisationerna RIO och OFI ett bidrag om 2 950 000 kronor för att under åren 2020 och 2021 genomföra projektet #ViMåstePrata. Projektet genomför breda folkbildningsgemensamma aktiviteter, utvecklar och sprider metodmaterial och ger möjlighet till flera lokala och digitala demokratiarrangemang runt om i landet. Kraftsamlingen Demokratien 100 år uppmärksammas men fokus ligger på hur demokratin kan stärkas, värnas och hur fler blir delaktiga de kommande hundra åren.

Projektet pågick i sex månader under 2020. Det inleddes med ett förankringsarbete bland folkbildningens aktörer och planering av verksamheten. Med hänsyn till pandemirestriktioner skedde många av aktiviteterna digitalt. Webbplatsen www.vimasteprata.org uppdaterades och ska utvecklas kontinuerligt med aktuella arrangemang, demokratitalarbank och material. Demokratitalarbanken består av omkring 120 talare som kan bokas av studieförbund och folkhögskolor till utbildningar och arrangemang med stöd av projektet. En materialbank för demokrati som ska samla och sprida bildningsresurser är under uppbyggnad. Tidigare framtagna samtalskort om demokrati utökades med fler teman och spreds ytterligare i samverkan med Forum för levande historia. Sex nationella webinarier och ett antal lokala demokratimöten genomfördes på olika teman under 2020. Demokratimötena blev färre än planerat på grund av pandemin.

Särskilda insatser inom studieförbund och folkhögskolor för asylsökande och vissa nyanlända

Syftet med verksamheterna svenska från dag ett och vardagssvenska var att erbjuda deltagarna en meningsfull sysselsättning under asyltiden och att påskynda etableringen i arbets- och samhällslivet för de som sedan beviljas uppehållstillstånd. Studieförbundens och folkhögskolornas verksamheter erbjöd deltagarna kunskaper i svenska, och om det svenska samhället. Verksamheten främjade deltagande i arbets- och samhällslivet. Senast den 1 april 2021 ska Folkbildningsrådet lämna en separat rapport till regeringen som redovisar verksamheternas omfattning, genomförande och resultat i förhållande till syftet med insatserna.

Arbetsmarknadsnära insatser på distans

Satsningen med arbetsmarknadsnära insatser på distans genomfördes under andra halvåret 2020 och riktade sig till personer som blivit eller

riskerade att bli korttidspermitterade, varslade eller arbetslösa under pandemin. Syftet var att skapa möjligheter för människor att vidareutbilda sig eller utbilda sig för att byta bransch för att vara bättre rustade när det vänder. Verksamheten genomfördes på distans och fokuserade på ämnen inom IT, ekonomi och språk.

Tabell 17. Arbetsmarknadsnära insatser på distans

Studieförbund	Arbetsmarknadsnära insatser	
	Unika deltagare	Studietimmar
Arbetarnas bildningsförbund	281	1 489
Studieförbundet Bilda	436	3 106
Folkuniversitetet	1 536	5 434
Ibn Rushd studieförbund	55	207
Kulturens bildningsverksamhet	41	123
Medborgarskolan	550	2 495
Nykterhetsrörelsens bildningsverksamhet	335	1 640
Sensus studieförbund	114	620
Studiefrämjandet	68	200
Studieförbundet Vuxenskolan	605	4 107
Summa	4 021	19 421

Insatser hos studieförbund och folkhögskolor för att öka kunskapen om mänskliga rättigheter

Syftet med bidraget till insatser för att öka kunskapen om mänskliga rättigheter är att stärka folkbildningens kompetens att arbeta strategiskt och att stärka deltagarnas förmåga att hävda sina rättigheter samt respektera, skydda och främja de mänskliga rättigheterna. Bidrag för åtta projekt fördelades till studieförbund och folkhögskolor. Projekten riktades huvudsakligen till deltagargrupper med särskilt behov av kunskaper för att hävda sina rättigheter, och till deltagare som i sin yrkesroll eller föreningsverksamhet kan skydda och främja mänskliga rättigheter. Den 1 mars 2021 ska Folkbildningsrådet lämna en särskild rapport till regeringen som redovisar projektens genomförande och resultat 2020.

Verksamhet på folkhögskolor i samarbete med Arbetsförmedlingen

På uppdrag av Arbetsförmedlingen fördelade Folkbildningsrådet under året statsbidrag till studiemotiverande folkhögskolekurser, etableringskurser på folkhögskola. Deltagarna rekryterades av Arbetsförmedlingen lokalt. I enlighet med avtal med Arbetsförmedlingen görs årligen separata slutrapporter för insatserna. De redovisas den 28 februari 2021 till Arbetsförmedlingen. Fördelning av bidragen till dessa uppdrag visas i bilaga 10.

Studiemotiverande folkhögskolekurs

Studiemotiverande folkhögskolekurs, SMF, är en arbetsmarknadspolitisk insats som riktas till den som fyllt 16 år, som är inskriven på Arbetsförmedlingen och varken har högskolebehörighet eller avslutad gymnasieexamen. Syftet med insatsen är att motivera arbetssökande att påbörja, eller återuppta, reguljära studier inom vuxenutbildningen eller särskild utbildning för vuxna, alternativt motsvarande på folkhögskola. Den tre månader långa kursen bedrivs på heltid och innehåller moment av orienterande, repeterande och motivationshöjande karaktär. Målet är att minst 25 procent av deltagarna ska motiveras att gå vidare till fortsatta studier. Under 2020 nyttjade 4 271 unika personer totalt 5 034 kursplatser. Personer med funktionsnedsättning kan anvisas till att gå kursen i sex månader, vilket motsvarar två kursplatser.

35 procent av deltagarna var ungdomar upp till 25 år och övriga var 25 år och äldre. Fördelningen av män och kvinnor var förhållandevis jämn med 53 procent kvinnor och 47 procent män. Av de deltagare som studerade på en studiemotiverande folkhögskolekurs under 2019 studerade 29 procent vidare på allmän eller särskild kurs fram till och med december 2020. Totalt gick 54 procent vidare till fortsatta studier oavsett skolform, en minskning med fem procent från föregående år. Folkbildningsrådet bedömer att en bidragande orsak till minskningen beror på att en ökande andel av deltagarna i SMF har inte har tillräckliga språkkunskaper för att efter avslutad kurs kunna påbörja reguljära studier.

Under 2020 ökade antalet deltagare som anvisas SMF och låg på den högsta nivån sedan 2013. Ökningen bedömdes bero på tre huvudsakliga orsaker:

- I april 2020 beslutade Arbetsförmedlingen att göra SMF till en prioriterad insats inom jobbgarantin för ungdomar
- Arbetsförmedlingen hade till följd av coronapandemin ett ökat inflöde av personer som hörde till målgruppen för SMF då den

påföljande krisen slog särskilt hårt mot branscher där många unga och korttidsutbildade arbetade

- Arbetsförmedlingen prioriterade arbetsuppgifter som inskrivningar och planeringssamtal samt att besluta om programinsatser. Det är något som enligt Arbetsförmedlingens egna prognoser ska accelerera ytterligare kommande år som en följd av regeringens inriktning i budgetpropositionen för 2021

Tabell 18. Unika deltagare i SMF 2019 som studerar vidare i långa kurser under 2019–2020

Rubrik	Antal
Studiemotiverande folkhögskolekurs 2019	3 748
i allmän kurs	848
i särskild kurs	101
Total övergång till långa kurser	949
Andel (%)	25

Etableringskurs på folkhögskola

Etableringskurs på folkhögskola riktar sig till personer som omfattas av etableringsuppdraget enligt lagen (2017:584) om ansvar för etableringsinsatser för vissa nyanlända invandrare, och som har anvisats till etableringsprogrammet. Kursen innehåller studier i svenska språket, orienterande och studieförberedande insatser alternativt arbetsförberedande insatser. Praktik kan ingå i kursen som ett komplement. Kursens huvudsakliga syfte är att vara studieförberedande, och främja deltagarnas chanser att komma i reguljära studier.

Under 2020 gick 2 223 deltagare en etableringskurs på folkhögskola. Utbildningen riktade sig främst till personer med kort utbildningsbakgrund. Av deltagarna hade 74 procent förgymnasial utbildning, 12 procent gymnasial utbildning kortare än tre år, 2 procent gymnasial utbildning på tre år, och 12 procent eftergymnasial utbildning. Cirka 62 procent av deltagarna i etableringskursen under 2020 var kvinnor, och 57 procent av deltagarna var mellan 25 och 44 år gamla. Efter avslutad kurs fick deltagarna ett kompetensintyg som kan ligga till grund för validering för fortsatta studier på folkhögskola, sfi, eller inom den kommunala vuxenutbildningen. Deltagarna fick också en plan för sina fortsatta kontakter med arbetsmarknaden.

Under 2020 skedde en fortsatt minskning av deltagare som anvisats till etableringskurs på folkhögskola. Minskningen bedöms framför allt bero på ett minskat inflöde av personer som omfattas av Arbetsförmedlingens etableringsuppdrag.

Bristyrkesutbildningar på folkhögskola

Yrkeskurser inom bristyrken är ett regeringsuppdrag till Arbetsförmedlingen och Folkbildningsrådet som syftar till att underlätta för den enskilde att få eller behålla ett arbete samt att motverka brist på arbetskraft inom ett visst yrke på arbetsmarknaden. Utbildningarna kan vara 6, 12, 18 eller 24 månader långa, men ryms vanligtvis inom ett år.

Under 2020 bedrev två folkhögskolor två utbildningar. På grund av att Arbetsförmedlingen i december 2018 införde stopp för nya ansökningar från folkhögskolor samt stoppade alla redan beviljade, men ännu inte påbörjade har inga platser rekvirerats under 2020. Men kurser på två folkhögskolor har genomförts och avslutats under första halvåret. I och med redovisningen av verksamheten 2020 är regeringsuppdraget avslutat.

Del 2 Årsredovisning

6 Förvaltningsberättelse

Folkbildningsrådets syfte och ändamål

Folkbildningsrådet är en ideell förening med Rörelsefolkhögskolornas intresseorganisation (RIO), Studieförbunden i samverkan (Studieförbunden) och Sveriges Kommuner och Regioner (SKR) som medlemmar. Enligt stadgarna har Folkbildningsrådet till uppgift att för medlemmarnas räkning fullgöra det som regering och riksdag kräver för att statsbidrag ska utgå till den verksamhet som bedrivs av folkhögskolor och studieförbund, bevaka och sprida kunskap om folkbildningen gentemot regering, riksdag, myndigheter, kommuner, landsting, regioner och internationella organ samt särskilt bevaka folkhögskolan som utbildningsform i utbildningssystemet.

Folkbildningsrådets verksamhet

Folkbildningsrådet formulerar ramverk och beslutar om villkor för statsbidrag samt fördelar statsbidrag i enlighet med förordningar och riktlinjer från regeringen. Folkbildningsrådet följer upp att folkbildningsverksamheten uppfyller villkor för statsbidrag och lämnar rapporter om verksamheten till regeringen. Folkbildningsrådet kan också besluta om att helt eller delvis kräva tillbaka ett statsbidrag i de fall verksamheten inte är förenlig med uppställda villkor. Folkbildningsrådet redovisar årligen hur statsbidraget bidragit till att statens syften med stödet till folkbildningen har uppnåtts. Folkbildningsrådet beslutar om vilka studieförbund, folkhögskolor och studerandeorganisationer inom folkhögskolan som ska få statsbidrag.

Inom ramen för vårt sektorsansvar svarar Folkbildningsrådet för folkbildningspolitisk bevakning och fungerar som kunskapsbank om folkbildning.

Styrning

Folkbildningsrådet är en ideell förening med vissa myndighetsuppdrag givna av riksdag och regering. Uppdragen regleras via förordningar, riktlinjer och regleringsbrev. Vi styrs av våra stadgar och beslut fattade av

representantskapet som är Folkbildningsrådets högsta beslutande organ. Representantskapet samlas två gånger per år och består av ombud för medlemsorganisationerna. Representantskapet utser den styrelse som leder verksamheten.

Väsentliga händelser under räkenskapsåret

Coronapandemin påverkade kraftigt villkoren för folkbildningen under 2020. Folkbildningsrådet anpassade bidragssystem, regelverk och rekommendationer för att studieförbund och folkhögskolor skulle kunna ställa om till distansstudier och anpassa sin verksamhet efter situationen. Regeringen tillförde under året medel för nya platser på folkhögskola och redan under hösten kom en satsning på distanskurser och arbetsmarknadsnära utbildningar i studieförbundens regi.

Väsentliga beslut som fattades av Folkbildningsrådet med anledning av pandemin var att tillfälligt ändra bidragsvillkor för att möjliggöra folkbildning på distans i fler verksamhetsformer, en tillfällig ändring av statsbidragssystemet så att 2020 års verksamhet inte påverkar fördelningen av kommande statsbidrag till studieförbunden, samt att tidigarelägga en utbetalning av statsbidrag till folkhögskolorna våren 2020.

Folkbildningsrådet påbörjade en förstärkning av sitt arbete med uppföljning och kontroll av studieförbundens verksamhet för att motverka att statsbidraget används på ett felaktigt sätt. Under året krävde också Folkbildningsrådet en utökad särskild kontroll av verksamheten hos studieförbunden för åren 2017–2019. Det skedde som en konsekvens av att studieförbunden i sin internkontroll upptäckt felaktig bidragsrapportering i större skala i Stockholmsområdet. I det aktuella fallet samarbetade vi också med polisens nationella operativa avdelning, Noa, som bistod med råd vad gäller bidragsvillkor och kontrollmekanismer för att upptäcka och förhindra att organiserad brottslighet kommer åt statsbidraget.

Folkbildningsrådets styrelse beslöt att Interkulturella folkhögskolan i Göteborg förlorar rätten till statsbidrag den 31 december 2020 samt att folkhögskolan ska återbetala felaktigt utbetalat statsbidrag. Skolans huvudman är Romska bildningsförbundet väst.

Förväntad framtida utveckling

Prognosen är att coronapandemin fortsätter att ha stor påverka på verksamheten även under 2021. Hösten 2020 startade Folkbildningsrådet ett projekt för att undersöka pandemins effekter på folkbildningen.

I regeringens budget för 2021 tillfördes nya medel för att utveckla studieförbundens arbete med uppsökande verksamhet riktat mot vissa målgrupper. Tidigare aviserade satsningar på yrkesnära utbildningar på folkhögskola, svenska för föräldralediga och kvalitetshöjande insatser på folkhögskola fortsätter under 2021.

Den utökade särskilda kontrollen av studieförbunden kommer ge genomslag framöver. Samtliga tio studieförbund lämnar sina särskilda granskningsrapporter till Folkbildningsrådet i början av 2021, och ett studieförbund fortsätter följa Folkbildningsrådets tidigare beslut om en åtgärdsplan.

Folkbildningsrådet ska lämna en särskild rapport till regeringen om de åtgärder som vidtas för att säkerställa att statsbidraget till studieförbunden används korrekt. Bland annat kommer vi att ytterligare förstärka vår uppföljning och avvikelsehantering, genom att utöka antalet anställda och genom att utveckla vårt arbetssätt.

Resultat och ställning

Kommentarer till resultatutvecklingen

Folkbildningsrådet ska inom budgetramen på ett effektivt sätt genomföra verksamheten enligt plan.

Bidrag till folkbildningen, anslag 14:1

Inom ramen för anslagspost 1 i anslaget 14:1 Bidrag till folkbildningen tog Folkbildningsrådet emot 4 291 783 000 kronor. 2020 års folkbildningsanslag, 14:1, tillfördes ingen pris och löneuppräknig.

Folkbildningsrådets verksamhet finansieras av folkbildningsanslaget 14:1 genom ett avlyft innan bidrag till folkhögskolor och studieförbund fördelas. Beslut om avlyft och dess storlek fattas av representantskapet och utgjorde 34 500 000 kronor 2020.

Till studieförbunden har Folkbildningsrådet totalt fördelat 1 848 101 000 kronor inom ramen för anslag 14:1, varav allmänt bidrag utgör 1 637 233 000 kronor, fördelat som organisationsbidrag och verksamhetsbidrag. Ett tillgänglighetsbidrag om 142 368 000 kronor har fördelats för insatser till personer med funktionsnedsättning. Fördelning mellan studieförbunden framgår av bilaga 1.

Vidare har 29 500 000 kronor fördelats till studieförbunden för uppsökande och motiverande insatser riktade till utrikes födda kvinnor. Under året har 567 500 kronor återtagits från studieförbunden för felrapporterad verksamhet, i verksamhetsformen uppsökande verksamhet för utrikes födda kvinnor, 2018 och 2019. Dessa medel har tillförts fördelningen för samma verksamhetsform 2020. Det innebär att Folkbildningsrådet totalt har fördelat 30 067 500 kronor för uppsökande och motiverande insatser riktade till utrikes födda kvinnor 2020. Denna fördelning framgår av bilaga 4.

29 500 000 kronor har fördelats för arbetsmarknadsnära studieförbundsinsatser på distans varav studieförbunden har rekvirerat 12 495 300 kronor. Överskjutande medel som ej tagits i anspråk av studieförbunden men som har avsatts för verksamhetsformen är 17 004 700 kronor som överförs till 2021. Detta förändrar balansposten skuld beslutade, ej utbetalda bidrag. Denna fördelning framgår av bilaga 5.

9 500 000 kronor har fördelats till svenska för föräldralediga med varav studieförbunden rekvirerat 7 190 900 kronor. Överskjutande medel som ej har tagits i anspråk av studieförbunden men avsatts för verksamhetsformen är 2 309 100 kronor som överförs till 2021. Detta förändrar balansposten skuld beslutade, ej utbetalda bidrag. Denna fördelning framgår av bilaga 6.

Utöver detta har studieförbunden genomfört en omfattande genomlysning av all verksamhet 2017–2019 på uppdrag av Folkbildningsrådet som innebär återtag av det allmänna statsbidraget motsvarande 39 226 400 kr. Dessa medel har inte omfördelats utan återfinns under balansposten erhållna men ej nyttjade bidrag. Återtagen framgår av bilaga 1 och 2.

Till folkhögskolorna har Folkbildningsrådet totalt fördelat 2 409 182 000 kronor inom ramen för anslag 14:1 varav ett allmänt bidrag utgör 1 576 363 000 kronor fördelat som organisationsbidrag, verksamhetsbidrag och språkligt stöd. Ett förstärkningsbidrag om 164 819 000 kronor fördelat för förstärkta lärarinsatser för personer med funktionsnedsättning. Vidare fördelades 567 000 000 kronor för en utökning av folkhögskolans antal årsplatser fördelat som verksamhetsbidrag, förstärkningsbidrag, bidrag för språkligt stöd och bidrag till korttidsutbildade. Fördelning mellan folkhögskolorna framgår av bilaga 3.

Ett bidrag för yrkesinriktade utbildningar inom allmän och särskild kurs fördelades med 101 000 000 kronor fördelat som verksamhetsbidrag, förstärkningsbidrag samt bidrag för språkligt stöd. Överskjutande medel som ej har tagits i anspråk av folkhögskolorna men avsatts för

verksamhetsformen är 16 970 760 som överförs till 2021. Detta förändrar balansposten skuld beslutade, ej utbetalda bidrag. Fördelning mellan folkhögskolorna framgår av bilaga 7.

Särskilda insatser inom folkbildningen för asylsökande, anslag 14:3

Inom ramen för anslagspost 14:3 tog Folkbildningsrådet emot 136 800 000 kronor. Folkbildningsrådet avsatte 1 000 000 kronor för att täcka de egna administrativa kostnaderna. Studieförbundens andel utgör 95 046 000 kronor varav studieförbunden rekvirerat 72 431 300 kronor. Överskjutande medel som ej tagits i anspråk av studieförbunden, men avsatts för verksamhet med målgruppen asylsökande för året är 22 714 700 kronor. Dessa överförs till 2021 och förändrar balansposten skuld beslutade, ej utbetalade bidrag. Folkhögskolornas fördelade andel utgör 40 754 000 kronor, varav 40 734 000 fördelats, överskjutande del 20 000 kronor överförs till 2021 och förändrar balansposten skuld beslutade, ej utbetalade bidrag. Fördelningen mellan verksamhetsformer och till bidragsmottagarna framgår av bilaga 8 och 9.

Under 2020 har 5 183 850 kronor återtagits från studieförbunden för felrapporterad verksamhet. Dessa medel överförs till 2021 och återfinns under balansposten skuld beslutade, ej utbetalade bidrag. Återtagen framgår av bilaga 2.

Allmänna val och demokrati, anslag 6:1

Inom ramen för anslagspost 6:1 har Folkbildningsrådet tagit emot 1 500 000 kronor för insatser som ska stärka kunskaperna om det mänskliga rättigheterna i samhället. Folkbildningsrådet lyfter 50 000 kronor för administration. Studieförbunden har för insatser som stärker kunskaperna om mänskliga rättigheter beviljats 400 000 kronor, Folkhögskolor har beviljats 1 068 400 kronor. Överskjutande medel för året är 31 600 kronor som förändrar balansposten skuld beslutade, ej utbetalade bidrag. Fördelningen mellan bidragsmottagarna framgår av bilaga 10.

Folkbildningsrådet har tagit emot 3 000 000 kronor från regeringen i syfte att stärka folkbildningens demokratirelaterade arbete. Folkbildningsrådet

avsatt 50 000 kronor för att täcka de egna administrativa kostnaderna. Studieförbunden har för påbörjat projekt beviljats 2 950 000 kr.

Samarbete med Arbetsförmedlingen

På uppdrag av Arbetsförmedlingen fördelade Folkbildningsrådet under året statsbidrag till studiemotiverande folkhögskolekurser och etableringskurser på folkhögskola. Deltagarna rekryterades av Arbetsförmedlingens lokala kontor. Fördelningen av bidragen redovisas i bilaga 11.

Bidragmottagare 2020

Totalt fanns tio studieförbund och 155 folkhögskolor som statsbidragmottagare under 2020. Under året har två försöksverksamheter; Gyllenhusets försöksverksamhet i samarbete med Arbetarrörelsens folkhögskola i Göteborg och Kulturresevatets försöksverksamhet i samarbete med Botkyrka folkhögskola, tagit emot statsbidrag. Tre organisationer har under året ansökt om statsbidrag till nya självständiga folkhögskolor. En av dessa var Folkhögskoleföreningen Gyllenhusen som fick avslag på ansökan om att bilda ny folkhögskola. De beviljades dock ett ytterligare år för försöksverksamhet. De två andra organisationerna bedömdes inte uppfylla villkoren och beviljades därför inte statsbidrag.

Ekonomisk översikt

(mnkr)	2020	2019	2018	2017	2016
Balansomslutning	106	65	157	230	133
Finansnetto	0,0	-0,2	-0,1	0,0	0,0
Resultat verksamhet	3,7	0,4	-1,6	2,9	3,9
Myndighetsuppdrag (administration och uppföljning)	35,5	32,2	33,0	30,3	26,7
Medlemsuppdrag (administration)	0,0	0,8	1,2	0,5	0,5
Arbetsmarknadsinsatser (administration och uppföljning)	4,7	6,4	8,1	5,0	3,5

Transfereringar

Transfereringar (mnkr)	2020	2019	2018	2017	2016
Statens bidrag till folkbildningen	4 429	4 286	4 375	3 853	3 906
Statsbidrag till folkhögskolor och studieförbund	-4 394	-4 254	-4 342	-3 822	-3 875

Det ekonomiska utfallet för året är 3 722 000 kronor efter finansiella poster, därutöver aktiveras avsättningar för kompetensutveckling med 73 000 kronor. Kvarstående belopp för året att ställa till disposition utgör 3 795 000 kronor.

Eget kapital

Enligt fastställd resultaträkning för 2019 var resultatet 430 000 kronor.

Representantskapet tog den 22 april 2020 beslut om att resultatet 430 000 kronor disponerades att förändra resultatutjämningsreserven.

Det egna kapitalet är indelat i balanserat kapital, resultatutjämningsreserv, ändamålsbestämda medel och årets resultat. Folkbildningsrådet avsätter vid behov överskottsmedel till resultatutjämningsreserven.

Förändringar i eget kapital

	Balanserat kapital	Ändamålsbestämda medel	Resultatutjämningsreserv	Årets resultat	Summa eget kapital
Enligt fastställd balansräkning					
Summa 2019-12-31	5 000	0	3 403	430	8 833
Beslut av representantskapet					
Disposition enl årsstämmobeslut			430	-430	0
Årets resultat före utnyttjande av ändam					
Utnyttjande av ändamål				3 795	3 795
Summa 2020-12-31	5 000	0	3 833	3 795	12 628

Vad beträffar resultat och ställning i övrigt, hänvisas till efterföljande resultat- och balansräkningar. Samtliga belopp är angivna i svenska kronor och redovisas om inget annat anges i tusen kronor.

Förvaltning och organisation

Folkbildningsrådets beslutande organ utgörs av representantskapet och styrelsen. Representantskapet är Folkbildningsrådets högsta beslutande organ och består av tio ombud för Studieförbunden, fem ombud för SKR och fem ombud för RIO. Representantskapet behandlar styrelsens och revisorernas berättelser och beslutar om ansvarsfrihet samt fastställer Folkbildningsrådets uttag ur folkbildningsanslaget för finansiering av Folkbildningsrådets verksamhet. Representantskapet väljer vartannat år ordförande samt utser styrelse och tre revisorer, varav en auktoriserad. Styrelsen består av ordförande jämte åtta ordinarie ledamöter samt en personalrepresentant. För verkställande av styrelsens beslut finns ett kansli. Kansliets arbete leds av en generalsekreterare.

Dispositionsförslag

Årets resultat ger ett överskott som utgör 3 795 000 kronor. Styrelsen föreslår att till representantskapets förfogande ställa:

Årets resultat	3 795 000
Balanserat kapital	5 000 000
Resultatutjämningsreserv	3 833 000
	12 628 000

Att disponeras enligt följande:

Balanserat kapital	6 000 000
Resultatutjämningsreserv	5 000 000
Ändamålsbestämda medel fhsk	919 250
Ändamålsbestämda medel stfb	708 750
	12 628 000

7 Resultat och balansräkning

Resultaträkning

Belopp i tkr	Not	2020	2019
Verksamhetsintäkter			
Bidrag	2	4 325 722	4 306 736
Bidrag övriga	3	247 682	313 551
Nettoomsättning		140	600
Summa verksamhetsintäkter		4 573 544	4 620 887
Verksamhetskostnader			
Ändamålskostnader	4	-4 530 689	-4 578 127
Administrationskostnader	5	-39 164	-42 397
Summa verksamhetskostnader	6,7	-4 569 853	-4 620 524
Verksamhetsresultat		3 691	363
Resultat från finansiella poster			
Ränteintäkter	8	49	0
Räntekostnader	9	-18	-184
Resultat efter finansiella poster		3 722	179
Bokslutsdispositioner			
Bokslutsdispositioner	10	73	151
Resultat före fördelning av ändamålsbestämda medel		3 795	330
Utnyttjande av ändamålsbestämda medel	10	0	100
Kvarstående belopp för året /förändring, balanserat kapital		3 795	430

Balansräkning

Belopp i tkr	Not	2020	2019
TILLGÅNGAR			
Anläggningstillgångar			
Materiella anläggningstillgångar			
Maskiner och inventarier	11	151	533
Summa anläggningstillgångar		151	533
Omsättningstillgångar			
Kortfristiga fordringar			
Kundfordringar		32	115
Aktuell skattefordran		58	37
Övriga fordringar		2 641	2 307
Förutbetalda kostnader och upplupna intäkter	12	1 372	3 818
Summa kortfristiga fordringar		4 103	6 277
Kortfristiga placeringar	13	37 926	52 926
Kassa och bank		64 441	5 688
Summa omsättningstillgångar		106 470	64 891
SUMMA TILLGÅNGAR		106 621	65 424

Belopp i tkr	Not	2020	2019
EGET KAPITAL OCH SKULDER			
Eget kapital			
Balanserat kapital		5 000	5 000
Ändamålsbestämda medel		0	0
Resultatutjämningsreserv		3 833	3 403
Årets resultat		3 795	430
Summa eget kapital		12 628	8 833
Avsättningar			
Avsättningar	14	0	73
Kortfristiga skulder			
Leverantörsskulder		1 260	2 840
Skuld erhållna ej nyttjade bidrag	15	39 226	
Skuld beslutade, ej utbetalda bidrag		46 358	49 965
Aktuell skatteskuld		954	865
Övriga skulder		0	4
Upplupna kostnader och förutbetalda intäkter	16	6 195	2 844
Summa kortfristiga skulder		93 993	56 518
SUMMA EGET KAPITAL OCH SKULDER		106 621	65 424

Kassaflödesanalys

Belopp i tkr	Not	2020	2019
Den löpande verksamheten			
Resultat efter finansiella poster		3 722	179
Justering för poster som inte ingår i kassaflödet	17	1 112	-17 960
		4 834	-17 781
Kassaflöde från den löpande verksamheten			
före förändring av rörelsekapital			
Förändringar i rörelsekapital			
Ökning/minskning av rörelsefordringar		2 174	-2 936
Ökning/minskning av rörelseskulder		1 854	2 088
Kassaflöde från den löpande verksamheten		8 862	-18 629
Bidragsverksamheten			
Ökning/minskning bidragsskulder		35 619	-75 139
Kassaflöde från bidragsverksamheten		35 619	-75 139
Investeringsverksamheten			
Förvärv av materiella anläggningstillgångar		-199	-75
Avyttring av materiella anläggningstillgångar		-530	
Kassaflöde från investeringsverksamheten		-729	-75
Årets kassaflöde		43 752	-93 843
Likvida medel vid årets början		58 614	152 456
Likvida medel vid årets slut		102 367	58 614

Noter

Belopp i tabeller i tusen kronor om inget annat anges

Not 1: Redovisningsprinciper

Årsredovisningen har upprättats i enlighet med årsredovisningslagen och enligt Bokföringsnämndens allmänna råd BFNAR 2012:1 Årsredovisning och koncernredovisning (K3). Tillgångar, avsättningar och skulder har värderats till anskaffningsvärden om inget annat anges nedan.

Materiella anläggningstillgångar

Materiella anläggningstillgångar redovisas till anskaffningsvärde minskat med ackumulerade avskrivningar och nedskrivningar. I anskaffningsvärdet ingår förutom inköpspriset även utgifter som är direkt hänförliga till förvärvet.

Tillkommande utgifter: Tillkommande utgifter som uppfyller tillgångskriteriet räknas in i tillgångens redovisade värde. Utgifter för löpande underhåll och reparationer redovisas som kostnader när de uppkommer.

Avskrivningar: Avskrivning sker linjärt över tillgångens beräknade nyttjandeperiod eftersom det återspeglar den förväntade förbrukningen av tillgångens framtida ekonomiska fördelar. Avskrivningen redovisas som kostnad i resultaträkningen.

Nedskrivningar: Vid varje balansdag sker en prövning av anläggningstillgångens värde och den skrivs ned ifall den bedöms ha ett lägre värde än bokfört värde och det kan antas att värdenedgången är bestående. Om det inte längre finns skäl för nedskrivning återförs den. Nedskrivningen och återföringen redovisas i resultaträkningen.

Leasing

Alla leasingavtal redovisas som operationella leasingavtal. Leasingavgifter kostnadsförs i resultaträkningen linjärt över leasingperiod.

Finansiella tillgångar och skulder

Finansiella instrument redovisas i enlighet med reglerna i K3, 11 kap.§19 till upplupet anskaffningsvärde. Fordringar har upptagits till de belopp varmed de beräknas inflyta.

Skuld beslutade ej utbetalda bidrag

I de fall beslut fattats om utbetalning av bidrag och mottagaren meddelats, men utbetalningen ännu inte verkställt, redovisas detta belopp som skuld.

Skuld erhållna ej nyttjade bidrag

I de fall offentliga bidrag rekvirerats i förskott men ännu ej nyttjas eller beslut saknas om hur bidraget skall användas redovisas detta belopp som skuld. I de fall bidrag återtagits från bidragsmottagare men beslut saknas om hur återtagna medel skall användas redovisas detta belopp som skuld.

Ersättningar till anställda

Löpande ersättningar till anställda i form av löner, sociala avgifter och liknande kostnadsförs i takt med att de anställda utför tjänster. Eftersom alla pensionsförpliktelser klassificerats som avgiftsbestämda redovisas en kostnad det år pensionen tjänas in.

Ändamålsbestämda medel

I posten Ändamålsbestämda medel i eget kapital redovisas ännu inte förbrukade gåvor och andra ändamålsbestämda medel. Dessa medel kan utgöras av representantskapets beslut av disposition av resultatmedel som i fördelning till studieförbund eller folkhögskola återförts till föreningens egna kapital att använda för specifika syften kopplat till uttalade medlemsuppdrag utöver myndighetsuppdraget.

Avsättningar

En avsättning redovisas när förpliktelser finns som är hänförliga till räkenskapsåret eller tidigare räkenskapsår och som på balansdagen är säkra eller sannolika till sin förekomst men ovissa till belopp eller tidpunkt för infriande. Avsättningen värderas till den bästa uppskattningen av det belopp som kommer att behöva erläggas. Dessa avsättningar kan utgöras av återbetalda pensionsavsättningar som ska återinvesteras i medarbetare eller förpliktelser gentemot medlemmarna att genomföra särskilda studier och tidpunkten för genomförandet eller färdigställandet blivit förskjutet.

Intäkter

Det inflöde av ekonomiska fördelar som föreningen erhållit eller kommer att erhålla för egen räkning redovisas som intäkt. Intäkter värderas till verkliga värdet av det som erhållits eller kommer att erhållas, med avdrag för rabatter.

Bidrag

Bidrag bruttoredo visas vilket innebär att inga bidrag nettoredo visas mot kostnader. Bidrag intäktsredo visas i den period bidraget avser. Om bidraget är till för att täcka specifika kostnader sker intäktsredo visning på ett sådant sätt att intäkten ställs mot de kostnader som bidraget avser att täcka. Villkorade bidrag intäktsförs när villkoren för bidraget är uppfyllda. Intäktsredo visning sker endast när det med hög grad av säkerhet kan bedömas att bidraget inte kommer att återkrävas. Villkorade bidrag skuldförs till dess att de kostnader som bidraget ska täcka uppkommer.

Nettoomsättning

Intäkt vid försäljning av varor eller tjänster redo visas normalt vid försäljningstillfället. Hyror intäktsförs i den period hyran avser.

Verksamhetens kostnader

Verksamhetskostnader delas in i följande funktioner: ändamålskostnader, administrationskostnader. Ändamålskostnader består av bidrag till studieförbund och folkhögskolor. Administrationskostnader består av Folkbildningsrådets kostnader för myndighetsuppdrag, ESF projekt, samt uppdrag kopplade till samarbetsavtal med arbetsförmedlingen.

Not 2: Bidrag

Anslag via regleringsbrev	2020	2019
Anslag till folkbildningen (14:1 ap1)	3 552 783	3 531 283
Anslag till folkhögskolans allmänna/särskilda kurs (14:1 ap 1)	567 000	567 000
Anslag för studieförbundsinsatser för föräldralediga (14:1 ap 1)	10 000	0
Anslag uppsökande och motiverande studieförbundsinsatser för utrikesfödda kvinnor (14:1 ap 1)	30 000	30 000
Anslag till yrkeskurser på folkhögskola (14:1 ap 1)	102 000	0
(14:1 ap 1)	30 000	0
Särskilda insatser inom folkbildningen för asylsökande(14:3 ap1)	136 800	158 100
Summa mottagna bidrag	4 428 583	4 286 383
Omföring av medel från 2016 (14:1 ap 1) jämställdhet	0	681
Omföring av medel för föräldralediga med uppehållstillstånd	-2 309	0
Omföring av medel för yrkeskurser på folkhögskola	-16 971	0
Omföring av medel för asylsökande	-22 735	16 760
Omföring av medel för arbetsmarknadsnära studieförbundsinsatser på distans	-17 004	0
Omföring av återtag folkhögskolor	0	1 787
Omföring av återtag studieförbund uppsökande verksamhet	568	1 125
Omföring av återtag studieförbund asylsökande	-5 184	0
Omföring av återtag studieförbund utökad särskild kontroll	-39 226	0
Summa	4 325 722	4 306 736

Not 3: Övriga bidrag

Anslag via andra myndigheter	2020	2019
Regeringen, insatser mänskliga rättigheter	1 500	1 500
Regeringen, insatser för demokrati	3 000	0
Arbetsförmedlingen, utbildningsinsatser vid folkhögskolor för arbetslösa	120 086	107 588
Arbetsförmedlingen, etableringskurser vid folkhögskolor	116 485	167 778
Arbetsförmedlingen, bristyrkesutbildningar vid folkhögskolor	0	29 794
Projekt FAMN	6 368	6 891
Summa mottagna bidrag	247 439	313 551
Omföring av medel AF	275	0
Omföring av medel mänskliga rättigheter	-32	0
Summa övriga bidrag	247 682	313 551

Not 4: Ändamålskostnader

	2020	2019
Allmänt bidrag folkhögskolor	1 576 363	1 529 694
Förstärkningsbidrag	164 819	191 613
Bidrag för utökning av folkhögskolans allmänna/särskilda kurs	567 000	567 000
Bidrag för särskilda insatser för asylsökande, folkhögskolor	40 734	53 737
Bidrag för utökning av folkhögskolans yrkeskurser	84 029	
Allmänt bidrag till studieförbund	1 598 007	1 637 801
Tillgänglighetsbidrag	142 368	142 417
Bidrag för särskilda insatser för asylsökande, studieförbund	67 148	121 633
Bidrag för studieförbundsinsatser för föräldralediga (14:1 ap 1)	7 191	
Bidrag till arbetsmarknadsnära studieförbundsinsatser på distans	12 496	0
Uppsökande och motiverande studieförbundsinsatser för utrikesfödda kvinnor	30 067	29 660
Jämställdhetsinsatser	0	930
Summa ändamålskostnader myndighetsuppdrag	4 290 222	4 274 485
Mänskliga rättigheter	1 418	1 450
Demokrati	2 950	
Utbildningsinsatser vid folkhögskola för arbetslösa	117 586	105 088
Etableringskurser vid folkhögskolor	114 485	165 778
Bristyrkesutbildningar vid folkhögskolor	0	27 294
Projekt FAMN	4 028	4 032
Summa ändamålskostnader övriga uppdrag	240 467	303 642
Summa ändamålskostnader	4 530 689	4 578 127

Not 5: Administrationskostnader

	2020	2019
Myndighetsuppdrag		
Formulera bidrag	4 704	4 872
Fördela bidrag	2 798	3 447
Följa upp bidrag	5 209	4 883
Utveckla och kommunicera kunskap	8 898	8 995
Ge och kommunicera riktning	4 096	3 857
Följa upp och styra verksamheten	6 223	6 249
Summa myndighetsuppdrag	31 928	32 303
Medlemsuppdrag		
Cirkeldeltagarundersökning	0	836
Särskilda uppdrag		
Projekt FAMN	2 340	2 859
Utbildningsinsatser i samarbete med Arbetsförmedlingen (administration, utveckling och uppföljning)	4 896	6 399
Summa administrationskostnader	39 164	42 397

Not 6: Anställda, personalkostnader och arvoden till styrelse

Medelantalet anställda	2020		2019	
varav kvinnor	17,9	70%	16,5	69%
varav män	7,5	30%	8,4	31%
Totalt	25	100%	25	100%

Könsfördelning i styrelsen	2020		2019	
	Andel kvinnor	Andel män	Andel kvinnor	Andel män
Styrelsen	56%	44%	56%	44%
Övriga ledande befattningshavare	75%	25%	86%	14%

Löner och andra ersättningar samt sociala

kostnader, inklusive pensionskostnader	2020	2019
Löner och ersättningar	14 137	14 299
Sociala kostnader	6 629	7 289
(varav pensionskostnad) 1)	2 117	2 202

1) Av företagets pensionskostnader avser 378 tkr (f.å. 362 kr) generalsekreteraren.

Pensionspremier betalas inte för styrelse.

Löner och ersättningar	2 020	2 019
Styrelse och generalsekreterare	1 504	1 465
Övriga anställda	12 633	12 834

Not 7: Operationell leasing

	2020	2019
Inom ett år	2 684	2 596
Mellan ett och fem år	4 460	6 827
	7 144	9 423
Räkenskapsårets kostnadsförda leasingavgifter	2 674	2 677

Not 8: Ränteintäkter och liknande resultatposter

	2020	2019
Ränteintäkter	0	0
Resultat försäljning av värdepapper	49	0
Summa	49	0

Not 9: Räntekostnader och liknande resultatposter

	2020	2019
Räntekostnader	-18	-5
Resultat försäljning av värdepapper	0	-179
Summa	-18	-184

Not 10: Bokslutsdispositioner

	2020	2019
Aktivering av avsättning	73	151
Aktivering av ändamålsbestämda medel	0	100
Summa	73	251

Not 11: Maskiner och inventarier

	2020	2019
Ackumulerade anskaffningsvärden		
Vid årets början	3 764	3 696
Nyanskaffningar	199	75
Avyttringar och utrangeringar	-141	-7
Vid årets slut	3 822	3 764
Ackumulerade avskrivningar		
Vid årets början	-3 230	-2 699
Återförda avskrivningar på avyttringar och utrangeringar	671	7
Årets avskrivning	-1 112	-539
Vid årets slut	-3 671	-3 231
Redovisat värde vid årets slut	151	533

Not 12: Förutbetalda kostnader och upplupna intäkter

	2020	2019
Hyra lokal	598	595
Övriga poster	774	3 223
Summa	1 372	3 818

Not 13: Kortfristiga placeringar

	Bokfört anskaffningsvärde	Marknads- värde	Bokfört anskaffningsvärde	Marknads- värde
	2020-12-31	2020-12-31	2019-12-31	2019-12-31
Deposit	0	0	5 000	5 000
Institutionell kortrränta	20 000	20 024	30 000	30 016
Likviditetsinvest	17 925	17 958	17 926	17 856
Summa	37 925	37 982	52 926	52 872

Not 14: Avsättningar

	2020	2019
Pension och kompetensutveckling	0	73
Summa	0	73
Redovisat värde vid årets början	73	224
Belopp som tagits i anspråk under året	-73	-151
Redovisat värde vid årets slut	0	73

Not 15: Skuld erhållna ej nyttjade bidrag

I posten ingår återkrävda bidrag från bidragsmottagare avseende verksamhetsåren 2017–2019

	2020	2019
Återtagna medel från studieförbund	39 226	0
Summa	39 226	0

Not 16: Upplupna kostnader och förutbetalda intäkter

	2020	2019
Upplupna semesterlöner	783	555
Statistiskt material	46	334
Övriga poster	5 366	1 955
Summa	6 195	2 844

Not 17: Poster som ej ingår i kassaflödet

	2 020	2 019
Periodiserad likvid	0	-18 500
Avskrivningar	1 112	539
Summa	1 112	-17 961

Not 18: Nyckeltalsdefinitioner

Balansomslutning: Totala tillgångar.

Finansnetto: Finansiella intäkter minus finansiella kostnader.

Stockholm den 22 februari 2021

Catharina Håkansson Boman
Ordförande

Maria Graner
Generalsekreterare

Inger Ashing

Ulf Melin

Monica Fundin Pourshahidi

Marie-Louise Rönmark

Gunilla Svantorp

Johan Söderman

Hans Wallmark

Per Ödling

Vår revisionsberättelse har lämnats den

Anders Taaler
Auktoriserad revisor

Monica Sparrman
Förtroendevald revisor

Anders Larsson
Förtroendevald revisor

8 Revisorsberättelse

Till styrelsen i Folkbildningsrådet, org. Nr: 802015-8690

Rapport om årsredovisningen

Uttalanden

Vi har utfört en revision av årsredovisningen för Folkbildningsrådet för år 2020. Föreningens årsredovisning ingår på sidorna 69–91 i detta dokument.

Enligt vår uppfattning har årsredovisningen upprättats i enlighet med årsredovisningslagen och ger en i alla väsentliga avseenden rättvisande bild av föreningens finansiella ställning per den 31 december 2020 och av dess finansiella resultat och kassaflöde för året enligt årsredovisningslagen. Förvaltningsberättelsen är förenlig med årsredovisningens övriga delar.

Vi tillstyrker därför att föreningsstämman fastställer resultaträkningen och balansräkningen för föreningen.

Grund för uttalanden

Vi har utfört revisionen enligt god revisions sed i Sverige. Revisorernas ansvar enligt denna sed beskrivs närmare i avsnitten Den auktoriserade revisorns ansvar samt Den förtroendevalda revisorns ansvar.

Vi är oberoende i förhållande till föreningen enligt god revisors sed i Sverige. Jag som auktoriserad revisor har fullgjort mitt yrkesetiska ansvar enligt dessa krav.

Vi anser att de revisionsbevis vi har inhämtat är tillräckliga och ändamålsenliga som grund för våra uttalanden.

Annan information än årsredovisningen

Detta dokument innehåller även annan information än årsredovisningen och återfinns på sidorna 7–68 samt 98–120. Det är styrelsen och generalsekreteraren som har ansvaret för denna andra information.

Vårt uttalande avseende årsredovisningen omfattar inte denna information och vi gör inget uttalande med bestyrkande avseende denna andra information.

I samband med vår revision av årsredovisningen är det vårt ansvar att läsa den information som identifieras ovan och överväga om informationen i väsentlig utsträckning är oförenlig med årsredovisningen. Vid denna genomgång beaktar vi även den kunskap vi i övrigt inhämtat under revisionen samt bedömer om informationen i övrigt verkar innehålla väsentliga felaktigheter.

Om vi, baserat på det arbete som har utförts avseende denna information, drar slutsatsen att den andra informationen innehåller en väsentlig felaktighet, är vi skyldiga att rapportera detta. Vi har inget att rapportera i det avseendet.

Styrelsens och generalsekreterarens ansvar

Det är styrelsen och generalsekreteraren som har ansvaret för att årsredovisningen upprättas och att den ger en rättvisande bild enligt årsredovisningslagen. Styrelsen och generalsekreteraren ansvarar även för den interna kontroll som de bedömer är nödvändig för att upprätta en årsredovisning som inte innehåller några väsentliga felaktigheter, vare sig dessa beror på oegentligheter eller misstag.

Vid upprättandet av årsredovisningen ansvarar styrelsen och generalsekreteraren för bedömningen av föreningens förmåga att fortsätta verksamheten. De upplyser, när så är tillämpligt, om förhållanden som kan påverka förmågan att fortsätta verksamheten och att använda antagandet om fortsatt drift. Antagandet om fortsatt drift tillämpas dock inte om styrelsen och generalsekreteraren avser att likvidera föreningen, upphöra med verksamheten eller inte har något realistiskt alternativ till att göra något av detta.

Den auktoriserade revisorns ansvar

Jag har utföra revisionen enligt International Standards on Auditing (ISA) och god revisions sed i Sverige. Mitt mål är att uppnå en rimlig grad av säkerhet om huruvida årsredovisningen som helhet inte innehåller några väsentliga felaktigheter, vare sig dessa beror på oegentligheter eller misstag. Rimlig säkerhet är en hög grad av säkerhet, men är ingen garanti för att en revision som utförs enligt ISA och god revisions sed i Sverige alltid kommer att upptäcka en väsentlig felaktighet om en sådan finns.

Felaktigheter kan uppstå på grund av oegentligheter eller misstag och anses vara väsentliga om de enskilt eller tillsammans rimligen kan förväntas påverka de ekonomiska beslut som användare fattar med grund i årsredovisningen.

Som del av en revision enligt ISA använder jag professionellt omdöme och har en professionellt skeptisk inställning under hela revisionen. Dessutom:

- identifierar och bedömer jag riskerna för väsentliga felaktigheter i årsredovisningen, vare sig dessa beror på oegentligheter eller misstag, utformar och utför gransknings-åtgärder bland annat utifrån dessa risker och inhämtar revisionsbevis som är tillräckliga och ändamålsenliga för att utgöra en grund för mina uttalanden. Risker för att inte upptäcka en väsentlig felaktighet till följd av oegentligheter är högre än för en väsentlig felaktighet som beror på misstag, eftersom oegentligheter kan innefatta agerande i maskopi, förfalskning, avsiktliga utelämnanden, felaktig information eller åsidosättande av intern kontroll.
- skaffar jag mig en förståelse av den del av föreningens interna kontroll som har betydelse för min revision för att utforma granskningsåtgärder som är lämpliga med hänsyn till omständigheterna, men inte för att uttala mig om effektiviteten i den interna kontrollen.
- utvärderar jag lämpligheten i de redovisningsprinciper som används och rimligheten i styrelsens och generalsekreterarens uppskattningar i redovisningen och tillhörande upplysningar.
- drar jag en slutsats om lämpligheten i att styrelsen och generalsekreteraren använder antagandet om fortsatt drift vid upprättandet av årsredovisningen. Jag drar också en slutsats, med grund i de inhämtade revisionsbevisen, om huruvida det finns någon väsentlig osäkerhetsfaktor som avser sådana händelser eller förhållanden som kan leda till betydande tvivel om föreningens förmåga att fortsätta verksamheten. Om jag drar slutsatsen att det finns en väsentlig osäkerhetsfaktor, måste jag i revisionsberättelsen fästa uppmärksamheten på upplysningarna i årsredovisningen om den väsentliga osäkerhetsfaktorn eller, om sådana upplysningar är otillräckliga, modifiera uttalandet om årsredovisningen. Mina slutsatser baseras på de revisionsbevis som inhämtas fram till datumet för revisionsberättelsen. Dock kan framtida händelser eller

förhållanden göra att en förening inte längre kan fortsätta verksamheten.

- utvärderar jag den övergripande presentationen, strukturen och innehållet i årsredovisningen, däribland upplysningarna, och om årsredovisningen återger de underliggande transaktionerna och händelserna på ett sätt som ger en rättvisande bild.

Jag måste informera styrelsen om bland annat revisionens planerade omfattning och inriktning samt tidpunkten för den. Jag måste också informera om betydelsefulla iakttagelser under revisionen, däribland de eventuella betydande brister i den interna kontrollen som jag identifierat.

Den förtroendevalda revisorns ansvar

Vi har utföra en revision enligt revisionslagen och därmed enligt god revisions sed i Sverige. Vårt mål är att uppnå en rimlig grad av säkerhet om huruvida årsredovisningen har upprättats i enlighet med årsredovisningslagen och om årsredovisningen ger en rättvisande bild av föreningens resultat och ställning.

Rapport om andra krav enligt lagar och andra författningar samt stadgar

Uttalanden

Utöver vår revision av årsredovisningen har vi även utfört en revision av styrelsens och generalsekreterarens förvaltning för Folkbildningsrådet för år 2020 samt av förslaget till dispositioner beträffande föreningens vinst eller förlust.

Vi tillstyrker att föreningsstämman disponerar vinsten enligt det presenterade förslaget och beviljar styrelsens ledamöter och generalsekreteraren ansvarsfrihet för räkenskapsåret.

Grund för uttalanden

Vi har utfört revisionen enligt god revisions sed i Sverige. Vårt ansvar enligt denna beskrivs närmare i avsnittet Revisorns ansvar. Vi är oberoende i förhållande till föreningen enligt god revisors sed i Sverige. Jag som auktoriserad revisor har i övrigt fullgjort mitt yrkesetiska ansvar enligt dessa krav.

Vi anser att de revisionsbevis vi har inhämtat är tillräckliga och ändamålsenliga som grund för våra uttalanden.

Styrelsens och generalsekreterarens ansvar

Det är styrelsen och generalsekreteraren som har ansvaret för förslaget till dispositioner beträffande föreningens vinst eller förlust samt förvaltningen.

Revisorns ansvar

Vårt mål beträffande revisionen av förvaltningen, och därmed vårt uttalande om ansvarsfrihet, är att inhämta revisionsbevis för att med en rimlig grad av säkerhet kunna bedöma om någon styrelseledamot eller generalsekreteraren i något väsentligt avseende företagit någon åtgärd eller gjort sig skyldig till någon försummelse som kan föranleda ersättningsskyldighet mot föreningen.

Vårt mål beträffande revisionen av förslaget till dispositioner av föreningens vinst eller förlust, och därmed vårt uttalande om detta, är att med rimlig grad av säkerhet bedöma om förslaget är förenligt med stadgarna.

Rimlig säkerhet är en hög grad av säkerhet, men ingen garanti för att en revision som utförs enligt god revisionssed i Sverige alltid kommer att upptäcka åtgärder eller försummelser som kan föranleda ersättningsskyldighet mot föreningen, eller att ett förslag till dispositioner av föreningens vinst eller förlust inte är förenligt med stadgarna.

Som en del av en revision enligt god revisionssed i Sverige använder den auktoriserade revisorn professionellt omdöme och har en professionellt skeptisk inställning under hela revisionen. Granskningen av förvaltningen och förslaget till dispositioner av föreningens vinst eller förlust grundar sig främst på revisionen av räkenskaperna. Vilka tillkommande granskningsåtgärder som utförs baseras på den auktoriserade revisorns professionella bedömning och övriga valda revisorers bedömning med utgångspunkt i risk och väsentlighet. Det innebär att vi fokuserar granskningen på sådana åtgärder, områden och förhållanden som är väsentliga för verksamheten och där avsteg och överträdelser skulle ha särskild betydelse för föreningens situation. Vi går igenom och prövar fattade beslut, beslutsunderlag, vidtagna åtgärder och andra förhållanden som är relevanta för vårt uttalande om ansvarsfrihet. Som underlag för vårt uttalande om styrelsens förslag till dispositioner beträffande föreningens vinst eller förlust har vi granskat om förslaget är förenligt med stadgarna.

Stockholm den 22 februari 2021

Anders Taaler

Auktoriserad revisor KPMG AB

Monica Sparrman

Förtroendevald revisor

Anders Larsson

Förtroendevald revisor

Bilagor

Bidragsfördelning i tabeller

Bilaga 1: Fördelning av statsbidrag till studieförbunden

Studieförbund	Organisation	Tillgänglighet	Verksamhet	Återtag	Summa
Arbetarnas Bildningsförbund	37 202 700	34 467 900	368 729 200	-1 912 900	438 486 900
Studieförbundet Bilda	14 801 600	10 805 900	106 861 300	-434 100	132 034 700
Folkuniversitetet	10 678 600	4 963 800	94 084 200	-424 900	109 301 700
Ibn Rushd studieförbund	5 804 300	1 121 200	20 898 600	-730 300	27 093 800
Kulturens Bildningsverksamhet	5 358 700	1 948 100	22 695 400	-52 400	29 949 800
Medborgarskolan	15 061 600	16 390 600	126 745 100	-3 772 100	154 425 200
Nykterhetsrörelsens Bildningsverksamhet	14 483 400	5 201 300	123 793 600	-1 214 900	142 263 400
Sensus studieförbund	17 387 000	6 817 200	137 922 600	-1 394 800	160 732 000
Studiefrämjandet	23 515 100	7 600 000	201 676 400	-13 614 900	219 176 600
Studieförbundet Vuxenskolan	33 667 100	53 052 100	255 866 400	-1 599 500	340 986 100
Summa	177 960 100	142 368 100	1 459 272 800	-25 150 800	1 754 450 200

Bilaga 2: Återtag av statsbidrag från studieförbunden 2017–2019

Studieförbund	Ordinarie	Uppsökande	Svenska		Summa
	bidrag utökad särskild kontroll	verksamhet för utrikesfödda kvinnor	från dag ett	Vardagssvenska	
Arbetarnas Bildningsförbund	-974 700	-77 100	-2 649 900	-267 000	-3 968 700
Studieförbundet Bilda	-144 300	0	0	-6 000	-150 300
Folkuniversitetet	-234 900	0	0	0	-234 900
Ibn Rushd studieförbund	-513 200	-1 800	-2 500	-6 000	-523 500
Kulturens Bildningsverksamhet	-22 600	1 500	-98 100	-174 000	-293 200
Medborgarskolan	-2 297 300	-8 800	-24 600	-117 000	-2 447 700
Bildningsverksamhet	-359 500	0	-81 500	-93 000	-534 000
Sensus studieförbund	-597 700	0	-24 800	0	-622 500
Studiefrämjandet	-8 079 300	-375 900	-1 169 350	-222 000	-9 846 550
Studieförbundet Vuxenskolan	-852 100	-105 400	-1 169 349	-60 000	-1 205 600
Summa	-14 075 600	-567 500	-4 238 850	-945 000	-19 826 950

Bilaga 3: Fördelning av statsbidrag till folkhögskolorna

Folkhögskola	Organisation	Verksam-			Summa	
		hetsbidrag	Språkligt stöd	Korttidsutb Förstärkning		
Albins	1 140 000	12 115 800	332 300	407 600	368 300	14 364 000
Alma	1 140 000	9 212 800	250 600	456 800	39 300	11 099 500
Arbr i Gbg	1 140 000	11 374 100	342 800	411 100	2 015 100	15 283 100
Arbr i Viskadalen	1 140 000	17 343 200	122 100	360 700	1 595 600	20 561 600
Axevalla	1 140 000	10 221 700	347 700	341 000	941 500	12 991 900
Billströmska	1 140 000	8 270 600	154 000	279 300	1 347 500	11 191 400
Birka	1 140 000	13 343 200	80 300	268 900	670 900	15 503 300
Birkagården	1 140 000	18 862 400	327 700	575 800	896 400	21 802 300
Biskops-Arnö Nordens	1 140 000	11 630 100	60 600	174 100	191 900	13 196 700

Folkhögskola	Organisation	Verksam- hetsbidrag	Språkligt stöd	Korttidsutb	Förstärk- ning	Summa
Blekinge	1 140 000	8 821 600	174 600	238 900	219 800	10 594 900
Bollnäs	1 140 000	13 602 400	462 000	420 100	219 800	15 844 300
Bona	1 140 000	9 524 100	832 000	376 000	535 500	12 407 600
Borås	1 140 000	8 150 000	1 213 400	393 100	380 800	11 277 300
Bosön	1 140 000	11 726 200	24 100	142 500	219 800	13 252 600
Botkyrka	1 140 000	13 139 400	1 619 400	631 300	332 500	16 862 600
Braheskolan	1 140 000	13 864 800	108 800	218 500	570 900	15 903 000
Bromma	1 140 000	12 096 200	61 500	197 500	670 900	14 166 100
Brunnsvik	1 140 000	21 080 800	1 727 000	693 300	2 475 200	27 116 300
Bäckedal	1 140 000	8 013 100	325 700	242 100	0	9 720 900
Dalsland	1 140 000	16 102 800	1 478 400	745 800	4 730 700	24 197 700
Edelvik	1 140 000	8 150 000	53 100	156 600	807 700	10 307 400
Eskilstuna	1 140 000	15 191 600	665 300	557 800	219 800	17 774 500
Eslöv	1 140 000	13 416 500	203 600	469 700	1 266 300	16 496 100
Fellingsbro	1 140 000	14 528 200	695 400	539 700	5 407 300	22 310 600
Folkhögskolan i Angered	1 140 000	12 981 300	941 100	498 700	1 933 900	17 495 000
Fornby	1 140 000	11 007 400	334 400	455 600	2 154 900	15 092 300
Forsa	1 140 000	10 202 200	245 100	358 600	273 900	12 219 800
Framnäs	1 140 000	15 872 900	91 400	431 800	3 336 800	20 872 900
Fridhem	1 140 000	18 974 800	708 200	451 900	806 200	22 081 100
Fristad	1 140 000	9 721 300	482 600	357 600	2 430 100	14 131 600
Fryshuset	1 140 000	6 627 600	63 500	201 100	0	8 032 200
Furuboda	1 140 000	11 977 200	408 300	441 000	3 052 600	17 019 100
Färnebo	1 140 000	9 103 600	400 200	261 400	310 000	11 215 200
Gamleby	1 140 000	9 473 600	248 200	268 400	761 100	11 891 300
Geijerskolan	1 140 000	10 487 400	12 200	214 600	0	11 854 200
Glimåkra	1 140 000	13 067 700	513 000	365 300	1 568 500	16 654 500
Glokala	1 140 000	9 757 200	418 200	268 300	445 300	12 029 000
Gotland	1 140 000	12 655 300	116 000	277 900	219 800	14 409 000
Grebbestad	1 140 000	8 474 400	192 300	256 000	806 200	10 868 900
Grimslöv	1 140 000	8 772 700	167 600	150 500	2 317 300	12 548 100
Göteborg	1 140 000	20 725 500	1 190 700	844 900	3 828 500	27 729 600
Hagaberg	1 140 000	13 310 600	311 500	426 400	1 541 500	16 730 000
Helliden	1 140 000	9 481 700	55 400	168 900	16 800	10 862 800
Helsjön	1 140 000	8 345 600	406 000	259 500	535 500	10 686 600

Folkhögskola	Organisation	Verksam- hetsbidrag	Språkligt stöd	Korttidsutb	Förstärk- ning	Summa
Hjo	1 140 000	14 707 500	660 900	427 600	1 324 900	18 260 900
Hjälmarred	1 140 000	11 610 500	278 700	324 400	517 500	13 871 100
Hola	1 140 000	10 223 400	641 800	309 400	1 573 000	13 887 600
Holma	1 140 000	6 976 400	120 100	97 200	0	8 333 700
Hvilan	1 140 000	14 210 300	141 500	532 700	439 200	16 463 700
Hyllie Park	1 140 000	13 732 800	201 000	589 100	74 200	15 737 100
Hällefors	1 140 000	8 150 000	463 700	265 200	27 600	10 046 500
Härnösand	1 140 000	16 313 000	572 200	368 100	3 351 300	21 744 600
Hästsporten	1 140 000	8 503 700	48 700	186 800	45 900	9 925 100
Högalid	1 140 000	9 188 300	724 700	323 500	2 204 600	13 581 100
Ingesund	1 140 000	9 551 800	469 200	287 000	3 332 300	14 780 300
Interkulturella folkhögskolan	1 140 000	8 529 800	0	428 800	0	10 098 600
Jakobsberg	1 140 000	15 126 400	434 100	351 600	169 600	17 221 700
June	1 140 000	14 363 600	616 500	391 300	435 400	16 946 800
Jämshög	1 140 000	11 297 500	441 100	317 000	1 317 800	14 513 400
Kaggeholm	1 140 000	14 965 000	368 900	170 200	355 100	16 999 200
Kalix	1 140 000	12 730 300	119 800	339 400	129 500	14 459 000
Karlskoga	1 140 000	16 674 900	907 700	463 400	490 400	19 676 400
Katrineberg	1 140 000	13 613 800	290 600	387 000	2 398 500	17 829 900
Kista	1 140 000	9 943 000	860 700	419 100	1 034 100	13 396 900
Klarälvdalen	1 140 000	8 762 900	234 900	274 600	1 663 300	12 075 700
Kristinehamn	1 140 000	11 018 800	366 300	391 300	2 542 900	15 459 300
Kvarnby	1 140 000	12 469 500	1 065 200	268 800	1 121 900	16 065 400
Kvinnofhsk	1 140 000	10 436 900	407 200	361 200	1 009 200	13 354 500
Kyrkerud	1 140 000	8 150 000	386 300	176 700	129 500	9 982 500
Kävesta	1 140 000	10 570 600	304 200	288 100	2 024 100	14 327 000
Leksand	1 140 000	11 843 600	99 800	223 700	0	13 307 100
Liljeholmen	1 140 000	16 000 100	811 700	293 300	0	18 245 100
Lillsved	1 140 000	10 614 600	95 400	193 900	580 600	12 624 500
Litorina	1 140 000	11 599 100	494 500	315 300	0	13 548 900
Ljungskile	1 140 000	18 386 400	445 700	407 000	1 482 800	21 861 900
Lunnevad	1 140 000	10 831 400	4 900	106 100	310 000	12 392 400
Långholmen	1 140 000	10 006 600	690 500	399 700	580 600	12 817 400
Löftadalen	1 140 000	11 284 500	271 700	250 400	3 106 800	16 053 400

Folkhögskola	Organisation	Verksam- hetsbidrag	Språkligt stöd	Korttidsutb	Förstärk- ning	Summa
Malmfälten	1 140 000	9 351 300	0	124 000	0	10 615 300
Malmö	1 140 000	10 875 400	125 300	397 200	625 700	13 163 600
Malung	1 140 000	7 447 500	199 800	141 900	1 347 500	10 276 700
Mariannelund	1 140 000	10 979 700	857 500	338 000	490 300	13 805 500
Marieborg	1 140 000	24 784 200	1 822 900	1 045 100	684 400	29 476 600
Markaryd	1 140 000	8 166 300	23 200	123 000	353 600	9 806 100
Medlefors	1 140 000	16 472 800	215 500	443 400	1 234 700	19 506 400
Mellansel	1 140 000	12 626 000	235 800	314 800	2 231 600	16 548 200
Molkom	1 140 000	12 079 900	491 300	432 000	819 700	14 962 900
Mora	1 140 000	11 600 700	538 500	314 000	1 121 900	14 715 100
Mullsjö	1 140 000	12 753 100	648 200	290 400	445 300	15 277 000
Munka	1 140 000	13 899 000	385 400	361 500	572 400	16 358 300
Mångkulturella Finska						
Folkhögskolan	1 140 000	8 150 000	1 073 900	421 700	620 000	11 405 600
Nordiska	1 140 000	14 306 500	364 200	314 900	490 400	16 616 000
Nyköping	1 140 000	9 946 300	794 000	372 400	1 604 700	13 857 400
Oskarshamn	1 140 000	9 822 400	226 500	200 900	400 200	11 790 000
Paideia	1 140 000	6 520 000	136 900	61 000	278 400	8 136 300
PRO	1 140 000	7 548 500	58 300	150 900	0	8 897 700
Runö	1 140 000	12 811 800	746 800	320 000	228 800	15 247 400
Röda Korset	1 140 000	8 880 200	718 600	300 200	0	11 039 000
S:t Sigfrid	1 140 000	11 905 500	522 900	268 700	287 400	14 124 500
S:ta Birgitta	1 140 000	9 051 400	677 200	381 500	445 300	11 695 400
S:ta Elisabet	1 140 000	9 998 400	441 700	241 000	0	11 821 100
S:ta Maria	1 140 000	12 503 700	1 800 600	537 000	1 073 400	17 054 700
Sankt Ignatios	1 140 000	14 518 400	613 600	520 600	0	16 792 600
Scouterna	1 140 000	8 145 100	0	259 200	0	9 544 300
Sigtuna	1 140 000	11 902 300	286 200	206 800	34 800	13 570 100
Sima	1 140 000	7 005 700	811 700	343 700	5 046 400	14 347 500
Sjövik	1 140 000	11 855 000	530 100	346 000	2 782 600	16 653 700
Skarpnäck	1 140 000	10 101 100	466 600	429 900	1 121 900	13 259 500
Skeppsholmen	1 140 000	10 925 900	72 200	414 500	529 000	13 081 600
Skurup	1 140 000	20 846 100	1 133 000	483 800	543 800	24 146 700
Solvik	1 140 000	9 638 200	58 600	201 800	2 385 000	13 423 600

Folkhögskola	Organisation	Verksam- hetsbidrag	Språkligt stöd	Korttidsutb	Förstärk- ning	Summa
Sommenbygden	1 140 000	8 917 700	218 100	292 000	282 800	10 850 600
Stadsmissionen	1 140 000	11 317 100	393 500	517 300	1 121 900	14 489 800
Stensund	1 140 000	12 368 400	98 000	209 400	400 200	14 216 000
Storuman	1 140 000	8 150 000	143 300	146 400	2 451 400	12 031 100
Strömbäck	1 140 000	11 703 400	476 800	391 700	2 312 800	16 024 700
Sundbyberg	1 140 000	15 882 700	1 112 200	587 900	1 708 400	20 431 200
Sunderby	1 140 000	23 188 400	576 800	684 300	2 738 100	28 327 600
Sundsgårdens	1 140 000	16 494 000	901 000	504 900	3 106 800	22 146 700
Sverigefinska	1 140 000	8 699 300	150 500	201 900	1 640 700	11 832 400
Sö Vätterbygd	1 140 000	17 626 800	182 400	425 400	1 415 200	20 789 800
Södertörn	1 140 000	8 806 900	65 500	258 600	445 300	10 716 300
Södra Stockholm	1 140 000	9 864 800	501 100	302 700	1 121 900	12 930 500
Sörängen	1 140 000	10 678 100	124 700	284 000	1 076 800	13 303 600
Tollare	1 140 000	14 611 300	106 100	341 100	219 800	16 418 300
Tornedalen	1 140 000	7 188 300	209 700	223 000	192 800	8 953 800
Tärna	1 140 000	8 150 000	88 500	240 600	0	9 619 100
Umeå folkhögskola	1 140 000	13 882 700	1 384 800	502 900	1 072 300	17 982 700
Vadstena	1 140 000	10 929 200	204 500	211 500	219 800	12 705 000
Valjeviken	1 140 000	8 922 600	270 900	290 400	3 151 900	13 775 800
Valla	1 140 000	14 176 100	484 600	500 000	1 167 100	17 467 800
Vara	1 140 000	9 975 600	414 400	351 600	1 212 200	13 093 800
Wendelsberg	1 140 000	13 726 200	163 000	284 700	896 400	16 210 300
Wik	1 140 000	12 572 200	293 200	291 900	0	14 297 300
Vimmerby	1 140 000	10 894 900	254 000	312 400	1 789 600	14 390 900
Vindeln	1 140 000	10 766 200	314 100	386 500	4 730 700	17 337 500
Vinga folkhögskola	1 140 000	7 219 300	656 900	169 400	0	9 185 600
Vårdinge By	1 140 000	9 850 100	153 700	180 900	535 100	11 859 800
Väddö	1 140 000	12 189 100	43 500	435 900	0	13 808 500
Värnamo	1 140 000	11 220 900	607 800	378 300	670 900	14 017 900
Västanvik	1 140 000	6 520 000	372 400	190 000	1 708 400	9 930 800
Västerberg	1 140 000	11 359 500	454 400	322 200	129 500	13 405 600
Västerås	1 140 000	21 211 200	597 100	1 000 500	483 600	24 432 400
Ågesta	1 140 000	10 466 200	249 100	280 100	1 180 600	13 316 000

Folkhögskola	Organisation	Verksam- hetsbidrag	Språkligt stöd	Korttidsutb	Förstärk- ning	Summa
Ålsta	1 140 000	11 701 800	344 800	423 500	2 700 800	16 310 900
Åredalen	1 140 000	10 718 900	390 900	260 200	264 900	12 774 900
Åsa	1 140 000	13 990 300	950 000	361 700	107 000	16 549 000
Ädelfors	1 140 000	20 448 400	975 900	626 200	1 302 400	24 492 900
Älvsby	1 140 000	9 395 300	389 200	200 600	1 610 700	12 735 800
Öland	1 140 000	12 872 100	362 800	226 300	2 475 200	17 076 400
Önnestad	1 140 000	17 683 900	1 128 700	646 900	0	20 599 500
Örebro	1 140 000	11 172 000	1 168 100	403 200	108 000	13 991 300
Örnsköldsvik	1 140 000	8 150 000	515 000	246 500	1 009 200	11 060 700
Österlen	1 140 000	14 735 200	209 400	474 200	2 024 100	18 582 900
Östra Grevie	1 140 000	28 265 800	2 897 100	1 047 000	0	33 349 900
Försöksverksamhet						
Gyllenhuset/Arb Göteb	200 000	4 482 500	38 300	80 900	0	4 801 700
Kulturresevatet/Botkyrka	200 000	2 339 100	127 000	15 000	0	2 681 100
Summa	177 100 000	1 866 091 500	71 849 300	54 999 900	164 819 500	2 334 860 200

Bilaga 4: Fördelning av statsbidrag till uppsökande och motiverande studieförbundsinsatser

Studieförbund	Uppsökande insats		Totalt (avr)
	Unika deltagare	Studietimmar	
Arbetarnas Bildningsförbund	5 431 700	5 671 000	11 102 700
Studieförbundet Bilda	1 798 800	1 793 300	3 592 100
Folkuniversitetet	419 700	401 800	821 500
Ibn Rushd studieförbund	832 400	687 800	1 520 200
Kulturens Bildningsverksamhet	45 700	122 000	167 700
Medborgarskolan	744 000	569 300	1 313 300
Nykterhetsrörelsens Bildningsverksamhet	1 215 100	1 498 000	2 713 100
Sensus studieförbund	841 000	783 000	1 624 000
Studieförbundet Vuxenskolan	2 090 500	2 079 800	4 170 300
Summa	15 032 700	15 034 000	30 066 700

Bilaga 5: Fördelning av statsbidrag till arbetsmarknadsnära insatser

Studieförbund	Arbetsmarknadsnära insatser		Totalt (avr)
	Unika deltagare	Studietimmar	
Arbetarnas bildningsförbund	533 900	372 250	906 200
Studieförbundet Bilda	828 400	776 500	1 604 900
Folkuniversitetet	2 918 400	1 358 500	4 276 900
Ibn Rushd studieförbund	104 500	51 750	156 300
Kulturens bildningsverksamhet	77 900	30 750	108 700
Medborgarskolan	1 045 000	623 750	1 668 800
Nykterhetsrörelsens bildningsverksamhet	636 500	410 000	1 046 500
Sensus studieförbund	216 600	155 000	371 600
Studieförbundet Vuxenskolan	1 149 500	1 026 750	2 176 200
Summa	7 639 900	4 855 250	12 495 300

Bilaga 6: Fördelning av statsbidrag till svenska för föräldralediga

Svenska för föräldralediga				
Studieförbund	Grundbidrag	Unika deltagare	Studietimmar	Totalt (avr)
Arbetarnas Bildningsförbund	285 000	192 000	304 400	781 400
Studieförbundet Bilda	285 000	358 500	551 500	1 195 000
Folkuniversitetet	285 000	262 500	303 000	850 500
Ibn Rushd studieförbund	285 000	85 500	86 300	456 800
Kulturens Bildningsverksamhet	285 000	63 000	62 900	410 900
Medborgarskolan	285 000	69 000	129 700	483 700
Nykterhetsrörelsens Bildningsverksamhet	285 000	228 000	525 900	1 038 900
Sensus studieförbund	285 000	139 500	164 000	588 500
Studiefrämjandet	285 000	109 500	243 500	638 000
Studieförbundet Vuxenskolan	285 000	193 500	268 700	747 200
Summa	2 850 000	1 701 000	2 639 900	7 190 900

Bilaga 7: Fördelning av statsbidrag till yrkesinriktade utbildningar inom allmän och särskild kurs

Folkhögskola	Verksamhetsbidrag		Bidrag verksamhet	Språkligt stöd		Totalt
	Allmän kurs deltagar-	Särskild kurs deltagar-		antal deltagar- veckor	Bidrag språkligt stöd	
Albins folkhögskola		270	550 800	18	5 200	556 000
Arbetarrörelsens folkhögskola i Viskadalen		236	481 400			481 400
Axevalla folkhögskola		280	571 200			571 200
Billströmska folkhögskolan		272	554 900			554 900
Birkagårdens folkhögskola		462	942 500			942 500
Biskops-Arnö Nordens folkhögskola	187		381 500	170	49 300	430 800
Blekinge folkhögskola	176		359 000	18	5 200	364 200
Bollnäs folkhögskola	216	320	1 093 400	216	62 600	1 156 000
Bona folkhögskola	265		540 600	247	71 600	612 200
Botkyrka folkhögskola		261	532 400	140	40 600	573 000
Bromma folkhögskola		270	550 800			550 800
Brunnsviks folkhögskola	153	540	1 413 700	32	9 300	1 423 000
Dalslands folkhögskola		289	589 600	17	4 900	594 500
Edelviks folkhögskola	72	88	326 400	36	10 400	336 800
Folkhögskolan Hvilan		447	911 900			911 900
Folkhögskolan i Angered	162		330 500	108	31 300	361 800
Fridhems folkhögskola	152		310 100	54	15 700	325 800
Fristads folkhögskola		165	336 600	44	12 800	349 400
Fryshusets folkhögskola		434	885 400			885 400
Furuboda folkhögskola		510	1 040 400	170	49 300	1 089 700
Gamleby folkhögskola		476	971 000	204	59 200	1 030 200
Glimåkra folkhögskola	270		550 800			550 800
Glokala folkhögskolan		247	503 900	19	5 500	509 400
Gotlands folkhögskola	144		293 800	132	38 300	332 100
Grimslövs folkhögskola	228	120	709 900	48	13 900	723 800
Göteborgs folkhögskola		282	575 300	282	81 800	657 100
Hagabergs folkhögskola	227	273	1 020 000	88	25 500	1 045 500
Hellidens folkhögskola		300	612 000			612 000
Hjälmareds folkhögskola	318		648 700	36	10 400	659 100
Hola folkhögskola		304	620 200			620 200
Hällefors folkhögskola		77	157 100	33	9 600	166 700

Folkhögskola	Verksamhetsbidrag		Bidrag verksamhet	Språkligt stöd		Totalt
	Allmän kurs deltagar-	Särskild kurs deltagar-		antal deltagar- veckor	Bidrag språkligt stöd	
Härnösands folkhögskola		437	891 500	437	126 700	1 018 200
Jakobsbergs folkhögskola	208		424 300	208	60 300	484 600
June folkhögskola	264		538 600	264	76 600	615 200
Jämshögs folkhögskola	110		224 400	110	31 900	256 300
Karlskoga folkhögskola	255	255	1 040 400	272	78 900	1 119 300
Kista folkhögskola	282		575 300	282	81 800	657 100
Klarälvdalens folkhögskola		495	1 009 800	54	15 700	1 025 500
Kristinehamns folkhögskola KPS		342	697 700			697 700
Kvarnby folkhögskola		255	520 200	75	21 800	542 000
Kvinnofolkhögskolan		266	542 600			542 600
Kyrkeruds folkhögskola		187	381 500			381 500
Liljeholmens folkhögskola	224		457 000	188	54 500	511 500
Lillsved Gymnastik o idrottsfolkhögskola		289	589 600	17	4 900	594 500
Ljungskile folkhögskola	324	173	1 013 900	161	46 700	1 060 600
Mariannelunds folkhögskola		90	183 600			183 600
Marieborgs folkhögskola	266		542 600	234	67 900	610 500
Mellansels folkhögskola	208		424 300	208	60 300	484 600
Molkoms folkhögskola		272	554 900			554 900
Mora folkhögskola		30	61 200			61 200
Munka folkhögskola		252	514 100	36	10 400	524 500
Mångkulturella Finska Folkhögskolan		288	587 500	272	78 900	666 400
Oskarshamns folkhögskola	360		734 400	360	104 400	838 800
Röda korsets folkhögskola	292		595 700	292	84 700	680 400
S:t Sigfrids folkhögskola		94	191 800			191 800
S:ta Birgittas folkhögskola		766	1 562 600	232	67 300	1 629 900
S:ta Maria folkhögskola	324	358	1 391 300	486	140 900	1 532 200
Sankt Ignatios folkhögskola		264	538 600		0	538 600
SIMA folkhögskola		180	367 200	90	26 100	393 300
Sjöviks folkhögskola		412	840 500	68	19 700	860 200
Skeppsholmens folkhögskola	150		306 000	45	13 100	319 100
Skurups folkhögskola		324	661 000			661 000
Stadsmissionens folkhögskola		192	391 700	192	55 700	447 400

Folkhögskola	Verksamhetsbidrag		Bidrag verksamhet	Språkligt stöd		Totalt
	Allmän kurs deltagar-	Särskild kurs deltagar-		antal deltagar- veckor	Bidrag språkligt stöd	
Strömbäcks folkhögskola		180	367 200	36	10 400	377 600
Sunderby folkhögskola		335	683 400	317	91 900	775 300
Sundsgårdens folkhögskola		210	428 400	20	5 800	434 200
Sverigefinska folkhögskolan	198		403 900	108	31 300	435 200
Södertörns folkhögskola	280	269	1 120 000			1 120 000
Tollare folkhögskola		441	899 600			899 600
Tärna folkhögskola	122		248 900	16	4 600	253 500
Umeå folkhögskola	255	270	1 071 000	309	89 600	1 160 600
Vadstena folkhögskola	138	170	628 300	138	40 000	668 300
Valjevikens folkhögskola		324	661 000	36	10 400	671 400
Valla folkhögskola		306	624 200			624 200
Vara folkhögskola	181		369 200	130	37 700	406 900
Wiks folkhögskola		195	397 800	156	45 200	443 000
Vindelns folkhögskola		130	265 200	14	4 100	269 300
Vinga folkhögskola	261		532 400	261	75 700	608 100
Vårdinge By folkhögskola		170	346 800	51	14 800	361 600
Väddö folkhögskola	306	256	1 146 500	512	148 500	1 295 000
Västerås folkhögskola	205	309	1 048 600	195	56 600	1 105 200
Ålsta folkhögskola	170		346 800	31	9 000	355 800
Åredalens folkhögskola	130		265 200	117	33 900	299 100
Åsa folkhögskola		279	569 200	227	65 800	635 000
Ädelfors folkhögskola		91	185 600			185 600
Älvsby folkhögskola		261	532 400	227	65 800	598 200
Önnestads folkhögskola		256	522 200			522 200
Örnsköldsviks folkhögskola	192		391 700	192	55 700	447 400
Österlens folkhögskola	270	270	1 101 600	72	20 900	1 122 500
Östra Grevie folkhögskola	270		550 800	216	62 600	613 400
Totalt	8 815	17 866	54 429 500	10 076	2 921 900	57 351 400
Disponibla medel						101 000 000
Avgår till förstärkningsbidrag						-19 450 000
Avgår till språkligt stöd						-7 227 960
Fördelat yrkeskurser 2020						-57 351 400
Överförs till 2021						16 970 640

Bilaga 8: Fördelning av statsbidrag till särskilda insatser för asylsökande m.fl. till studieförbund

Studieförbund	Vardagssvenska	Svenska från dag ett	Summa bidrag (avr)
Arbetarnas Bildningsförbund	5 118 000	11 485 300	19 648 300
Studieförbundet Bilda	744 000	1 886 200	3 656 200
Folkuniversitetet	3 585 000	681 100	4 935 100
Ibn Rushd studieförbund	1 317 000	408 800	2 187 800
Kulturens Bildningsverksamhet	141 000	103 300	344 300
Medborgarskolan	4 734 000	1 240 100	7 652 100
Nykterhetsrörelsens Bildningsver	5 451 000	5 909 100	13 027 100
Sensus studieförbund	1 209 000	3 320 500	5 806 500
Studiefrämjandet	1 005 000	4 526 900	6 762 900
Studieförbundet Vuxenskolan	2 319 000	4 487 000	8 311 000
Summa	25 623 000	34 048 300	72 331 300

Bilaga 9: Fördelning av statsbidrag till särskilda insatser för asylsökande m.fl. till folkhögskolor

Folkhögskola	Summa bidrag
Albins folkhögskola	255 300
Alma folkhögskola	712 300
Arbetarrörelsens folkhögskola i Göteborg	1 392 000
Arbetarrörelsens folkhögskola i Viskadalen	858 200
Axevalla folkhögskola	105 600
Birkagårdens folkhögskola	526 000
Botkyrka folkhögskola	243 800
Brunnsviks folkhögskola	927 300
Dalslands folkhögskola	695 000
Folkhögskolan Hvilan	168 900
Folkhögskolan i Angered	1 459 200
Framnäs folkhögskola	167 000
Fridhems folkhögskola	725 700
Fryshusets folkhögskola	1 015 600
Furuboda folkhögskola	209 200
Färnebo folkhögskola	1 123 200

Folkhögskola	Summa bidrag
Glimåkra folkhögskola	138 200
Glokala folkhögskolan	380 100
Gotlands folkhögskola	264 900
Grimslövs folkhögskola	787 200
Hjo folkhögskola	274 500
Hola folkhögskola	848 600
Hyllie Park folkhögskola	96 000
Hällefors folkhögskola	115 200
Härnösands folkhögskola	263 000
Hästsportens folkhögskola	153 600
Ingesunds folkhögskola	311 000
Jakobsbergs folkhögskola	13 400
June folkhögskola	579 800
Kalix folkhögskola	57 600
Kista folkhögskola	1 975 600
Kvarnby folkhögskola	825 600
Liljeholmens folkhögskola	912 000
Litorina folkhögskola	408 900
Ljungskile folkhögskola	483 800
Löftadalens folkhögskola	1 230 700
Malungs folkhögskola	107 500
Mariannelunds folkhögskola	520 300
Marieborgs folkhögskola	558 700
Medlefors folkhögskola	754 500
Mellansels folkhögskola	487 600
Mora folkhögskola	84 400
Munka folkhögskola	257 200
Mångkulturella Finska Folkhögskolan	986 800
Nyköpings folkhögskola	606 700
Oskarshamns folkhögskola	1 140 400
S:ta Birgittas folkhögskola	380 100
S:ta Maria folkhögskola	986 800
Sankt Ignatios	1 253 700
SIMA folkhögskola	195 800

Folkhögskola	Summa bidrag
Sjöviks folkhögskola	430 000
Skeppsholmens folkhögskola	1 142 400
Sundbybergs folkhögskola	1 541 700
Sunderby folkhögskola	76 800
Sundsgårdens folkhögskola	389 700
Södertörns folkhögskola	1 491 800
Umeå Folkhögskola	648 900
Vara folkhögskola	224 600
Wiks folkhögskola	159 300
Vinga folkhögskola	846 700
Västerås folkhögskola	729 600
Ågesta folkhögskola	120 900
Ålsta folkhögskola	1 184 600
Åsa folkhögskola	894 700
Ädelfors folkhögskola	727 600
Älvsby folkhögskola	59 500
Önnestads folkhögskola	341 700
Örebro folkhögskola	128 600
Örnsköldsviks folkhögskola	53 700
Österlens folkhögskola	228 400
Östra Grevie folkhögskola	288 000
Summa	40 733 700

Bilaga 10: Fördelning av statsbidrag till stärkta kunskaper om mänskliga rättigheter

Folkhögskola/studieförbund	Summa utbetalda bidrag
Arbetarnas Bildningsförbund	200 000
Borås folkhögskola	200 000
Botkyrka folkhögskola	127 000
Glokala folkhögskolan	152 000
Grimslövs folkhögskola	200 000
Kvinnofolkhögskolan	190 600
Medborgarskolan	200 000
Skarpnäcks folkhögskola	198 800
Summa	1 468 400

Bilaga 11: Fördelning av statsbidrag till etableringskurser och studiemotiverande folkhögskolekurser

Folkhögskola	Etablering		SMF	
	deltagare	bidrag	deltagare	bidrag
Albins folkhögskola	0	0	48	1 104 000
Alma folkhögskola	51	2 626 500	32	736 000
Arbetarrörelsens fhsk i GBG	0	0	15	345 000
Arbetarrörelsens fhsk i V.	0	0	0	0
Axevalla folkhögskola	0	0	0	0
Billströmska folkhögskolan	0	0	0	0
Birka folkhögskola	15	772 500	16	368 000
Birkagårdens folkhögskola	6	309 000	79	1 817 000
Biskops-Arnö Nordens fhsk	55	2 832 500	0	0
Blekinge folkhögskola	0	0	6	138 000
Bollnäs folkhögskola	11	566 500	45	1 035 000
Bona folkhögskola	0	0	17	391 000
Borås folkhögskola	0	0	0	0
Bosöns idrottsfolkhögskola	0	0	0	0
Botkyrka folkhögskola	5	257 500	10	230 000
Braheskolan-Visingsö fhsk	177	9 115 500	0	0
Bromma folkhögskola	0	0	0	0
Brunnsviks folkhögskola	0	0	152	3 496 000
Bäckedals folkhögskola	0	0	10	230 000
Dalslands folkhögskola	0	0	45	1 035 000
Edelviks folkhögskola	0	0	2	46 000
Eskilstuna folkhögskola	45	2 317 500	68	1 564 000
Eslövs folkhögskola	0	0	127	2 921 000
Fellingsbro folkhögskola	0	0	0	0
Finska folkhögskolan	0	0	53	1 219 000
Folkhögskolan Hvilan	1	51 500	54	1 242 000
Folkhögskolan i Angered	0	0	0	0
Fornby folkhögskola	0	0	51	1 173 000
Forsa folkhögskola	0	0	25	575 000
Framnäs folkhögskola	0	0	5	115 000
Fridhems folkhögskola	1	51 500	95	2 185 000
Fristads folkhögskola	0	0	0	0

Folkhögskola	Etablering		SMF	
	deltagare	bidrag	deltagare	bidrag
Fryshusets folkhögskola	1	51 500	98	2 254 000
Furuboda folkhögskola	2	103 000	161	3 703 000
Färnebo folkhögskola	0	0	28	644 000
Gamleby folkhögskola	0	0	4	92 000
Geijerskolan	69	3 553 500	0	0
Glimåkra folkhögskola	34	1 751 000	9	207 000
Glokala folkhögskolan	0	0	0	0
Gotlands folkhögskola	2	103 000	13	299 000
Grebbestads folkhögskola	0	0	0	0
Grimslövs folkhögskola	0	0	20	460 000
Göteborgs folkhögskola	0	0	59	1 357 000
Hagabergs folkhögskola	0	0	12	276 000
Hellidens folkhögskola	0	0	0	0
Helsjöns folkhögskola	0	0	0	0
Hjo folkhögskola	0	0	0	0
Hjälmareds folkhögskola	15	772 500	54	1 242 000
Hola folkhögskola	0	0	10	230 000
Holma folkhögskola	0	0	0	0
Hyllie Park folkhögskola	180	9 270 000	0	0
Hällefors folkhögskola	20	1 030 000	34	782 000
Härnösands folkhögskola	13	669 500	8	184 000
Hästsportens folkhögskola	0	0	36	828 000
Högalids folkhögskola	0	0	0	0
Ingesunds folkhögskola	33	1 699 500	0	0
Interkulturella folkhögskolan	0	0	0	0
Jakobsbergs folkhögskola	0	0	1	23 000
June folkhögskola	0	0	16	368 000
Jämshögs folkhögskola	9	463 500	0	0
Kaggeholms folkhögskola	0	0	0	0
Kalix folkhögskola	12	618 000	35	805 000
Karlskoga folkhögskola	19	978 500	47	1 081 000
Katrinebergs folkhögskola	0	0	12	276 000
Kista folkhögskola	1	51 500	0	0

Folkhögskola	Etablering		SMF	
	deltagare	bidrag	deltagare	bidrag
Klarälvdalens folkhögskola	0	0	9	207 000
Kristinehamns folkhögskola KPS	0	0	27	621 000
Kvarnby folkhögskola	37	1 905 500	26	598 000
Kvinnofolkhögskolan	0	0	37	851 000
Kyrkeruds folkhögskola	18	927 000	28	644 000
Kävesta folkhögskola	0	0	0	0
Leksands folkhögskola	0	0	11	253 000
Liljeholmens folkhögskola	0	0	13	299 000
Lillsved Gymnastik o idrottsfhsk	0	0	0	0
Litorina folkhögskola	27	1 390 500	181	4 163 000
Ljungskile folkhögskola	0	0	0	0
Lunnevads folkhögskola	0	0	0	0
Långholmens folkhögskola	0	0	0	0
Löftadalens folkhögskola	45	2 317 500	16	368 000
Malmfältens folkhögskola	15	772 500	0	0
Malmö folkhögskola	0	0	123	2 829 000
Malungs folkhögskola	0	0	0	0
Mariannelunds folkhögskola	0	0	0	0
Marieborgs folkhögskola	46	2 369 000	105	2 415 000
Markaryds folkhögskola	60	3 090 000	4	92 000
Medlefors folkhögskola	38	1 957 000	17	391 000
Mellansels folkhögskola	0	0	0	0
Molkoms folkhögskola	0	0	78	1 794 000
Mora folkhögskola	18	927 000	8	184 000
Mullsjö folkhögskola	0	0	0	0
Munka folkhögskola	34	1 751 000	94	2 162 000
Nordiska folkhögskolan	26	1 339 000	0	0
Nyköpings folkhögskola	0	0	73	1 679 000
Oskarshamns folkhögskola	13	669 500	30	690 000
Paideia folkhögskola	0	0	0	0
PRO:s folkhögskola	0	0	0	0
Runö folkhögskola	44	2 266 000	5	115 000

Folkhögskola	Etablering		SMF	
	deltagare	bidrag	deltagare	bidrag
Röda korsets folkhögskola	0	0	0	0
S:t Sigfrids folkhögskola	0	0	11	253 000
S:ta Birgittas folkhögskola	0	0	12	276 000
S:ta Elisabets folkhögskola	0	0	0	0
S:ta Maria folkhögskola	0	0	61	1 403 000
Sankt Ignatios folkhögskola	0	0	3	69 000
Scouterernas folkhögskola	0	0	0	0
Sigtuna folkhögskola	0	0	25	575 000
SIMA folkhögskola	3	154 500	4	92 000
Sjöviks folkhögskola	0	0	32	736 000
Skarpnäcks folkhögskola	53	2 729 500	9	207 000
Skeppsholmens folkhögskola	41	2 111 500	73	1 679 000
Skurups folkhögskola	8	412 000	129	2 967 000
Solviks folkhögskola	0	0	3	69 000
Sommenbygdens folkhögskola	13	669 500	0	0
Stadsmissionens folkhögskola	0	0	12	276 000
Stensunds folkhögskola	12	618 000	19	437 000
Storumans folkhögskola	4	206 000	6	138 000
Strömbäcks folkhögskola	0	0	0	0
Sundbybergs folkhögskola	16	824 000	0	0
Sunderby folkhögskola	1	51 500	37	851 000
Sundsgårdens folkhögskola	0	0	42	966 000
Sverigefinska folkhögskolan	10	515 000	15	345 000
Södertörns folkhögskola	125	6 437 500	65	1 495 000
Södra Stockholms folkhögskola	31	1 596 500	31	713 000
Södra Vätterbygdens folkhögskola	0	0	0	0
Sörängens folkhögskola	0	0	23	529 000
Tollare folkhögskola	0	0	0	0
Tornedalens folkhögskola	0	0	0	0
Tärna folkhögskola	1	51 500	50	1 150 000
Umeå folkhögskola	6	309 000	19	437 000
Vadstena folkhögskola	0	0	0	0

Folkhögskola	Etablering		SMF	
	deltagare	bidrag	deltagare	bidrag
Valjevikens folkhögskola	0	0	0	0
Valla folkhögskola	0	0	0	0
Vara folkhögskola	25	1 287 500	45	1 035 000
Vimmerby folkhögskola	0	0	0	0
Vindelns folkhögskola	5	257 500	3	69 000
Vinga folkhögskola	0	0	32	736 000
Vårdinge By folkhögskola	0	0	0	0
Väddö folkhögskola	99	5 098 500	81	1 863 000
Värnamo folkhögskola	44	2 266 000	0	0
Västanviks folkhögskola	0	0	0	0
Västerbergs folkhögskola	15	772 500	28	644 000
Västerås folkhögskola	17	875 500	622	14 306 000
Wendelsbergs folkhögskola	150	7 725 000	2	46 000
Wiks folkhögskola	15	772 500	12	276 000
Ågesta folkhögskola	0	0	0	0
Ålsta folkhögskola	43	2 214 500	25	575 000
Åredalens folkhögskola	32	1 648 000	0	0
Åsa folkhögskola	0	0	79	1 817 000
Ädelfors folkhögskola	121	6 231 500	246	5 658 000
Älvsby folkhögskola	0	0	5	115 000
Ölands folkhögskola	0	0	0	0
Önnestads folkhögskola	1	51 500	0	0
Örebro folkhögskola	48	2 472 000	109	2 507 000
Örnsköldsviks folkhögskola	13	669 500	10	230 000
Österlens folkhögskola	63	3 244 500	88	2 024 000
Östra Grevie folkhögskola	10	515 000	469	10 787 000
Totalt deltagare och bidrag	2 223	114 484 500	5 034	115 782 000
Totalt rekvirerade resekostnader per 31/12			Resekostnad	1 773 747

Kommuner där verksamhet i särskilda uppdrag har genomförts

Bilaga 12: Kommuner där uppsökande och motiverande studieförbundsinsatser har genomförts

Kommun	Antal arr.	Kommun	Antal arr.	Kommun	Antal arr.	Kommun	Antal arr.
Ale	8	Hallstahammar	8	Lilla Edet	7	Sigtuna	1
Alvesta	8	Halmstad	12	Lindesberg	21	Simrishamn	1
Arboga	1	Hammarö	1	Linköping	49	Skara	16
Avesta	3	Heby	1	Ljungby	4	Skellefteå	25
Bengtsfors	1	Helsingborg	20	Ljusnarsberg	2	Sollefteå	6
Boden	54	Hjo	12	Ludvika	2	Sollentuna	5
Bollnäs	16	Hofors	2	Lund	22	Staffanstorps	3
Borgholm	3	Huddinge	26	Malmö	117	Stockholm	71
Borlänge	87	Hylte	2	Mark	5	Strängnäs	1
Borås	32	Hällefors	7	Mellerud	8	Strömsund	2
Botkyrka	48	Härnösand	6	Motala	6	Sundbyberg	11
Burlöv	3	Högsby	3	Mölnadal	1	Sundsvall	4
Danderyd	1	Hörby	1	Mönsterås	13	Sunne	1
Dorotea	1	Järfälla	1	Nacka	1	Svalöv	3
Emmaboda	5	Jönköping	5	Nora	1	Säffle	1
Enköping	6	Kalmar	40	Norberg	1	Söderhamn	49
Eskilstuna	36	Karlshamn	8	Nordanstig	4	Södertälje	76
Eslöv	5	Karlskoga	8	Norrköping	58	Tidaholm	3
Fagersta	5	Karlskrona	37	Norsjö	1	Timrå	6
Falkenberg	6	Karlstad	27	Nybro	4	Tomelilla	6
Falköping	5	Kramfors	10	Nyköping	2	Tranås	6
Falun	7	Kristianstad	29	Nässjö	4	Trelleborg	21
Filipstad	10	Krokom	18	Olofström	2	Trollhättan	29
Finspång	5	Kumla	2	Orust	1	Trosa	6
Flen	8	Kungsbacka	1	Oskarshamn	1	Uddevalla	9
Gagnef	1	Kungälv	6	Ovanåker	2	Umeå	6
Gislaved	3	Köping	4	Partille	26	Upplands-Väsby	2
Gnesta	4	Landskrona	12	Perstorp	3	Uppsala	4
Grums	6	Laxå	3	Piteå	4	Valdemarsvik	3
Gävle	81	Lekeberg	1	Robertsfors	4	Vara	2
Göteborg	87	Lerum	7	Ronneby	11	Varberg	11
Habo	1	Lessebo	19	Sala	8	Vimmerby	2
Hallsberg	1	Lidköping	3	Sandviken	155	Vingåker	4

Kommun	Antal arr.	Kommun	Antal arr.	Kommun	Antal arr.	Kommun	Antal arr.
Vårgårda	104	Ydre	1	Åtvidaberg	3	Örnsköldsvik	13
Vänersborg	1	Ystad	3	Älmhult	14	Östersund	2
Västerås	1	Åmål	1	Ängelholm	1	Östra Göinge	5
Växjö	26	Åre	9	Örebro	67		

Bilaga 13: Kommuner där svenska för föräldralediga har genomförts

Kommun	Antal arr.	Kommun	Antal arr.	Kommun	Antal arr.	Kommun	Antal arr.
Alvesta	8	Gävle	9	Linköping	2	Strömsund	1
Arboga	1	Göteborg	6	Ludvika	1	Söderhamn	9
Avesta	3	Hallsberg	2	Lund	1	Södertälje	30
Boden	3	Härnösand	2	Malmö	25	Timrå	3
Bollnäs	1	Hörby	1	Mullsjö	1	Trelleborg	4
Borlänge	2	Kalmar	6	Norrköping	5	Uddevalla	2
Borås	6	Karlskrona	1	Nybro	3	Umeå	1
Botkyrka	1	Karlstad	2	Nyköping	1	Uppsala	4
Burlöv	1	Kramfors	2	Partille	1	Värnamo	1
Enköping	2	Kristianstad	5	Piteå	1	Växjö	5
Eskilstuna	2	Kristinehamn	2	Sala	2	Åmål	1
Eslöv	2	Kumla	1	Sandviken	8	Åre	2
Falköping	1	Köping	1	Skellefteå	1	Örebro	46
Finspång	1	Landskrona	1	Staffanstorps	3		
Gislaved	2	Lidköping	1	Stockholm	7		
Gotland	1	Lilla Edet	2	Strängnäs	3		

Övriga bilagor

Bilaga 14: Folkbildningsrådet i styrelser och nätverk 2020

Arbetsgivaralliansen

CSN:s insynsråd

GDPR-nätverket för jurister från offentlig och privat sektor

Landsbygdsnätverket

Länstyrelsens grupp för tidiga insatser för asylsökande

Mimer – nationellt program för folkbildningsforskning vid Linköpings universitet

MUCF:s nätverk för civilsamhällesfrågor

Nätverket för bidragsgivande myndigheter

Nätverket förvaltningsjurister (för jurister vid statliga myndigheter)

Rådet för den nationella referensramen för kvalifikationer, SeQF, vid Myndigheten för yrkeshögskolan, MYH

Rådet för folkbildningsfrågor vid Linköpingsuniversitet, RÅFF

SCB:s användarråd för utbildningsstatistik (ledamot)

SCB:s chefsnätverk för myndigheter inom utbildningsområdet

Nationella samverkansgruppen Regionalt kompetensförsörjningsarbete (Tillväxtverket)

Nationella samverkansgruppen Uppdrag fullföljd utbildning (SKR)

Utbildningsdepartementets beredningsgrupp för ERASMUS+

Utbildningsdepartementets EU-programråd

Utbildningsdepartementets referensgrupp för EU-frågor

Vuxenutbildningsnätverket (Utbildningsdepartementet och myndigheter)

Bilaga 15: Folkbildningsrådet i medlems- och partnerskap 2020

Arbetsgivaralliansen

European Society for Research on the Education of Adults, ESREA

European Association for the Education of Adults, EAEA

Föreningen för folkbildningsforskning

Gershedens Folkets Hus, Skansen

International Council for Adult Education, ICAE

Kurage

Längmanska kulturfonden

Partnerskap Ideell Arena (partnerskap, GS-nätverket, juristnätverket, kommunikationsnätverket och personalchefnätverket)

Reglab

Studieförbundet Näringsliv och samhälle, SNS

Vetenskap & Allmänhet

Bilaga 16: Besvarade remisser 2020

För flerspråkighet, kunskapsutveckling och inkludering (SOU 2019:18)

Bättre studiestöd till äldre (PM)

Språkplikt – deltagande i grundutbildning i svenska för rätt till försörjningsstöd (PM)

Idéburen välfärd (SOU 2019:56)

Statistik om studieförbundens deltagare (PM)

Validering – för kompetensförsörjning och livslångt lärande (SOU 2019:69)

Översyn av yrket personlig assistent – ett viktigt yrke som förtjänar bra villkor (SOU 2020:1)

Sveriges museum om Förintelsen (SOU 2020:21)

Utökad målgrupp för Allmänna arvsfonden (Ds 2020:9)

Högre växel i minoritetspolitiken – stärkt samordning och uppföljning (SOU 2020:27)

Ändringar i det tillfälliga förbudet mot att hålla allmänna sammankomster och offentliga tillställningar (PM)

Reglering av undersköterskeyrket, kompetenskrav och övergångsbestämmelser (Ds 2020:15)

Stärkt kvalitet och likvärdighet i fritidshem och pedagogisk omsorg (SOU 2020:34)

En ny myndighet för att stärka det psykologiska försvaret (SOU 2020:29)

Kommunernas medverkan i den statliga arbetsmarknadspolitik (SOU 2020:41)

Bygga, bedöma, betygssätta – betyg som bättre motsvarar elevernas kunskaper (SOU 2020:43)

Gemensamt ansvar – en modell för planering och dimensionering av gymnasieskolan (SOU 2020:33)

En annan möjlighet till särskilt stöd – reglering av kommunala resursskolor (SOU 2020:42)

En långsiktigt hållbar migrationspolitik (SOU 2020:54)

