

Folkhögskolans pedagogiska personal

2009



Folkbildningsrådet

Fram till 1994 ingick folkhögskolans pedagogiska personal i Skolverkets "Lärarregister" och insamlingen gjordes av SCB på uppdrag av Skolöverstyrelsen. Därefter har insamlingen för folkhögskolans del upphört. Sedan 2006 har Folkbildningsrådet genomfört enkätundersökningen "Lärartjänster i folkhögskolan" för att samla in uppgifter om antalet lärare i verksamhet inom folkbildningsanslaget. Från verksamhetsår 2009 samlas även uppgifter in om den pedagogiska personalens utbildning.

Innehåll

Lärarregistret återuppstår _____	4
Nära arton hundra rapporterade personer	4
Pedagogisk bakgrund _____	6
73 procent med lärarexamen i Allmän kurs	6
Annan utbildning med anknytning till tjänsten	7
Jämförelse med Utbildningsregistret	7
Tjänstgöring utifrån befattning	8
Personalens ålder _____	9
Anställningsslag _____	10
Folkbildningserfarenhet _____	11



Lärrarregistret återuppstår

Fram till 1994 ingick folkhögskolans pedagogiska personal i Skolverkets "Lärrarregister" och insamlingen gjordes av SCB på uppdrag av Skolöverstyrelsen. Därefter har insamlingen för folkhögskolans del upphört. Sedan 2006 har Folkbildningsrådet genomfört enkätundersökningen "Lärartjänster i folkhögskolan" för att samla in uppgifter om antalet lärare i verksamhet inom folkbildningsanslaget.

För jämförelser med övriga behörighetsgivande utbildningar, i Folkbildningsrådets återsrapportering till regering och riksdag och som underlag i den fortlöpande uppföljningen av kvalitén i den allmänna kursen har uppgifter om den pedagogiska personalens utbildningsbakgrund inom folkhögskolan blivit allt viktigare.

SCB:s avdelning för Befolkning och välfärd genomförde därför under slutet av 2009 på uppdrag av Folkbildningsrådet insamlingen av de viktigaste uppgifterna om den pedagogiska personalen motsvarande Skolverkets insamling till "Lärrarregister".

Nära arton hundra rapporterade personer

Skolledare, lärare samt studie- och yrkesvägledare med 40 % tjänsteomfattning eller mer, som var tillsvidareanställda, visstidsanställda eller timanställda under minst 1 termin utgjorde underlag för inrapporteringen. Uppgifterna avser all personal som är anställd vid insamlingstillfället den 15 oktober 2009 även tjänstlediga, föräldralediga och sjukskrivna.

Antalet unika personer uppgick till 1 798. Fyra personer fanns antingen verksamma vid mer än en skola eller i mer än en befattning, varför det i statistikbearbetningen blir en marginell över-skattning till 1 802 personer.

En brist i materialet är ofullständig redovisning - ett fyrtiotal skolor redovisar färre än fem personer av den pedagogiska personalen och två skolor har inte svarat. Det är som nämnts ovan första gången sedan 1994 som insamlingen görs, varför insatsen för skolorna initialt är betydande och resultatet inför kommande år kan förväntas vara mer täckande.

Av den rent kvantitativa uppföljningen "Lärartjänster i folkhögskolan" framgår att lärarresurser motsvarande 2 235 helårtjänster sammanlagt har använts under kalenderår 2008.

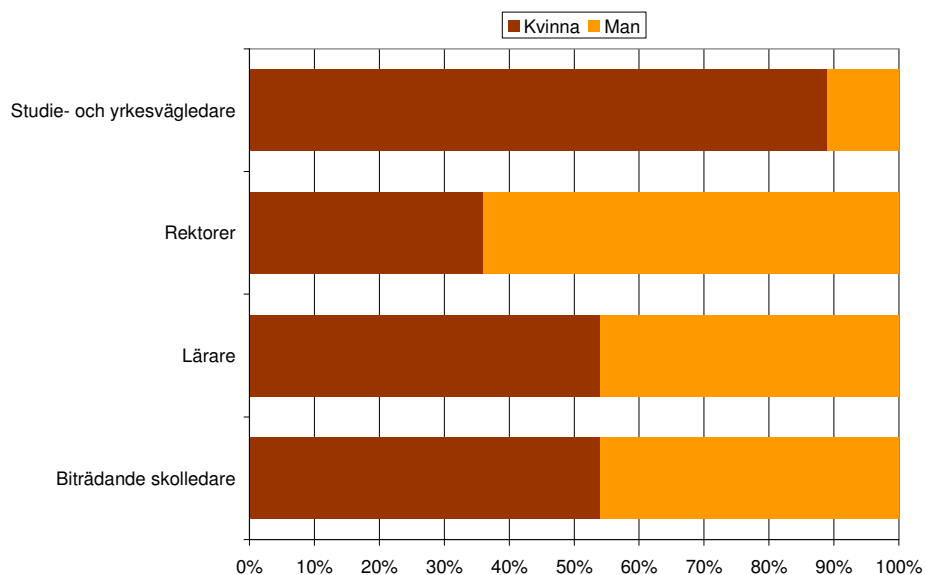
Tabell 1 Pedagogisk personal per befattning

Befattning	Kvinna	Man	Totalt	Andel (%)
Biträdande skolledare	54	46	90	5
Lärare	54	46	1 544	86
Rektorer	36	64	133	7
Studie- och yrkesvägledare	89	11	35	2
Totalt	54	46	1 802	100

Personal med i huvudsak lärartjänstgöring utgjorde 86 procent av den inrapporterade perso-

nalen. Kvinnor dominerar främst som Studie- och yrkesvägledare, män som rektorer.

Figur 1 Könsfördelning inom pedagogisk personal per befattning





Pedagogisk bakgrund

73 procent med lärarexamen i Allmän kurs

73 procent av undervisande lärare i den behörighetsgivande Allmänna kursen har lärarexamen - i 32 procent av fallen folkhögskollärarexamen och i 41 procent annan lärarexamen. Som en jämförelse hade 78 procent¹ av lärare inom KomVux (heltidstjänster) pedagogisk högskoleexamen läsåret 2008/09. I gymnasieskolan hade nästan 74 procent pedagogisk högskoleexamen samtliga huvudmän inräknade. I gymnasiefriskolor var andelen 55 procent.

Biträdande rektorer är den personalgrupp där flest har avlagt lärarexamen – 77 procent varav 31 i form av Folkhögskollärarexamen. Totalt har 73 procent av den pedagogiska personalen någon form av lärarexamen, där studie- och yrkesvägledare avviker med sina 45 procent.

Folkhögskolans särart uppmärksammas i regeringens proposition till ny samlad lärarutbildning² där man fastslår att utbildningen till folkhögskollärare behöver finnas kvar.

¹ Med pedagogisk högskoleexamen menas i Skolverkets sammanställning de lärare som har lärarexamen, förskollärarexamen eller fritidspedagogexamen och som fått examensbevis utfärdat (med dessa har likställt personer som tidigare förklarats behöriga till statligt reglerade lärartjänster och personer som haft förordnande som behörig lärare).

² "Regeringen anser att folkhögskolorna har en speciell ställning och en viktig roll att fylla i det svenska utbildningsväsendet. Den stora variation som finns inom folkhögskolans utbildningar gör det dock svårt att identifiera folkhögskolläraernas kompetensbehov. Regeringen anser därför inte att folkhögskollärarexamen kan avskaffas och ersättas med en profilering av ämneslärarutbildningen utan föregående konsekvensanalys. Regeringen har för avsikt att se över folkhögskollärarexamen i särskild ordning och klargöra hur man på bästa sätt tillgodoser de behov som finns inom folkhögskolorna och folkbildningen i stort." sägs i regeringens proposition 2009/10:89 kring lärarutbildning (Bäst i klassen – en ny lärarutbildning).

Tabell 2 Pedagogisk utbildning för undervisande i Allmän kurs, andelar (%) per befattning och antal personal

Befattning	(Uppgift saknas)	Annan högskole-examen	Annan lärar-examen	Folkhögskol-lärareexamen	Annan utbildning med anknytning till tjänsten	Alla	Antal
Biträdande skollärare	0	21	46	31	3	100	39
Lärare	3	15	41	32	8	100	874
Rektorer	7	36	36	14	7	100	14
Studie- och yrkesvägledare	0	36	27	18	18	100	11
Totalt	3	16	41	32	8	100	938

Tabell 3 Pedagogisk utbildning för undervisande i Särskild kurs, andelar(%) per befattning och antal personal

Befattning	(Uppgift saknas)	Annan högskole-examen	Annan lärar-examen	Folkhögskol-lärareexamen	Annan utbildning med anknytning till tjänsten	Alla	Antal
Biträdande skollärare	0	24	52	24	0	100	37
Lärare	2	19	39	22	18	100	877
Rektorer	4	25	33	29	9	100	24
Studie- och yrkesvägledare	0	0	100	0	0	100	1
Totalt	2	20	39	22	17	100	939

Annan utbildning med anknytning till tjänsten

Ämnesvariationen inom folkhögskolans Särskilda kurser är omfattande, vilket också återspeglas i den pedagogiska personalens ämnesutbildningar. Frågan om annan utbildning med anknytning till tjänsten ställdes för att belysa vilka studier utöver lärarexamen som relaterar till lärartjänstgöringen. Utöver 684 lärarexaminerade har ytterligare 15 personer fritidsledarutbildning.

Av den pedagogiska personalen totalt inkl. lärarexaminerade nämner 23 journalistutbildning, 19 präst/pastorsutbildningar och ytterligare 28 teologistudier, 65 har olika nivå av musikutbildning varav 4 musikhögskola, 82 har skiftande konstutbildningar varav 13 konstfack, 44 har teater/-

dramapedagogutbildningar, för att nämna några exempel.

Jämförelse med Utbildningsregistret

Som en komplettering till den insamlade uppgiften om pedagogisk utbildning har personalens utbildningsbakgrund/högsta registrerade utbildning hämtats ur Utbildningsregistret. Jämförelsen baseras på personal i samtliga långa kurs typer inkl uppdragsutbildning. Uppgifterna samstämmar väl med inrapporteringen – 89 procent har eftergymnasial utbildning, varav 67 procent har en eftergymnasial utbildning om tre år eller mer och 22 procent har eftergymnasial utbildning kortare än tre år.

Tabell 3 Pedagogisk personal i samtliga långa kurser inkl uppdragsutbildning, utbildningsbakgrund i Utbildningsregistret, andelar (%) per befattning och antal personal

	Biträdande skolledare	Lärare	Rektorer	Studie- och yrkesvägledare	Totalt	Andel (%)
Personen ej funnen i UREG 2009-01-01		1	2		17*	1
Uppgift saknas		0			2	0
Förgymnasial utbildning kortare än 9 år		0			2	0
Förgymnasial utbildning 9 år		1			14	1
Gymnasial utbildning högst 2-årig	2	5	3	3	81	4
Gymnasial utbildning 3 år	2	4	2	6	74	4
Eftergymnasial utbildning kortare än 3 år	16	23	18	11	397	22
Eftergymnasial utbildning 3 år eller längre	79	65	74	80	1194	66
Forskarutbildning	1	1	2	0	21	1
Totalt	100	100	100	100	1802	100

*Not. Tolv personer har rapporterats med felaktig kontrollsiffra och har inte kunnat sambearbetas med andra register.

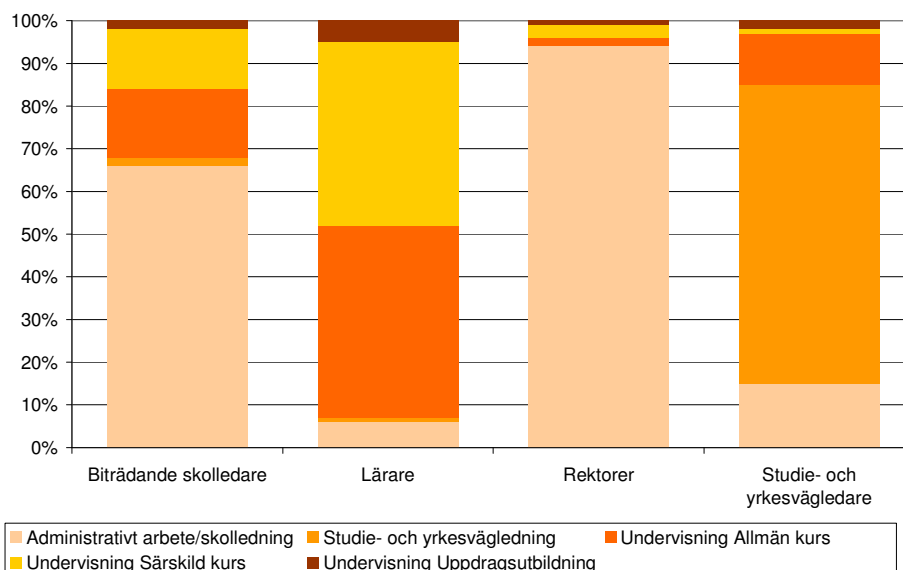
Tjänstgöring utifrån befattning

Rektorer använder sammantaget 95 procent av tjänstgöringstiden åt skollledning. För lärare fördelas tjänstgöringen i att till 45 procent undervisa i Allmän kurs och 43 i Särskilda kurser. Uppdragsutbildning upptar fem procent av tiden och skollledning sex procent.

Biträdande skolledare arbetar till 66 procent med skollledning, men undervisar sammantaget 30

procent och då främst i allmän och särskild kurs. Studie- och yrkesvägledare arbetar som sådana till 70 procent, medan resterande tid delas lika mellan administrativt arbete/skollledning och undervisning.

Figur 2. Tjänstgöring utifrån befattning



Personalens ålder

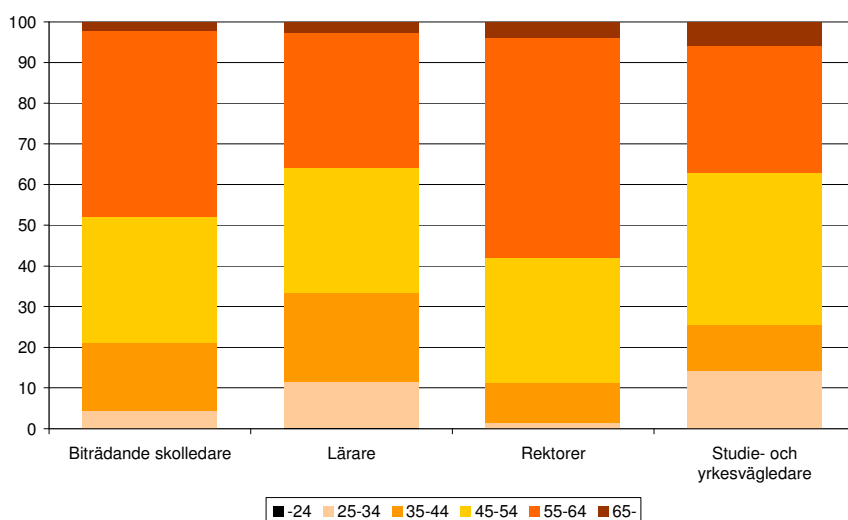
Medan nära sextio procent av rektorerna är i åldrar 55 år och äldre, är drygt sextio procent av lärarna och studie- och yrkesvägledarna i åldrar under 55 år. Sett till hela den pedagogiska personalen är 65 procent av kvinnorna och 59 procent

av männen i åldrar 54 och yngre. Den största åldergruppen är 55-64 år, motsvarande 35 procent av personalen. Av lärare är trettio procent yngre än 45 år.

Tabell 5 Ålderskategorier per befattning, andel (%) och antal totalt

Befattning	-24	25-34	35-44	45-54	55-64	65-	Alla	Totalt
Biträdande skollärare	0	4	17	31	46	2	100	90
Lärare	0,4	11	22	31	33	3	100	1544
Rektorer	0	2	10	31	54	4	100	133
Studie- och yrkesvägledare	0	14	11	37	31	6	100	35
Totalt	0,3	10	21	31	35	3	100	1802

Figur 3 Åldersfördelning per ålderskategori och befattning



Tabell 6 Ålderskategorier per kön, andel (%) och antal totalt

Kön/ålder	-24	25-34	35-44	45-54	55-64	65-	Alla	Totalt
Kvinna	0,2	10	21	33	33	2	100	965
Man	0,5	10	20	28	38	3	100	837
Totalt	0,3	10	21	31	35	3	100	1802

Anställningslag

Tillsvidareanställning är dominerande anställningsform. 86 procent av kvinnorna och 89 procent av männen har den formen av anställning.

Visstidsanställning är mindre vanligt och berör åtta procent av den pedagogiska personalen.

Tabell 7 Anställningslag, Andel per befattning

Anställningslag	Biträdande skolledare	Lärare	Rektorer	Studie- och yrkesvägledare	Totalt
Tillsvidareanställd	99	86	94	97	1 576
Visstidsanställd	1	9	5	3	142
(uppgift saknas)	0	5	2	0	84
Totalt	100	100	100	100	1 802

Tabell 8 Anställningslag, Andel per kön

Anställningslag	Kvinna	Man	Totalt
Tillsvidareanställd	86	89	87
Visstidsanställd	8	7	8
(okänt)	6	3	5
Totalt	100	100	100

Folkbildningserfarenhet

Som ett mått på folkbildningserfarenhet efterfrågades antal år man varit anställd i folkhögskola respektive studieförbund och antal år som förtroendevald i styrelse i folkhögskola eller studieförbund.

Den pedagogiska personalen har i snitt arbetat 12 år vid folkhögskola. En topp med 740 personer återfinns kring dem som arbetat 10-11 år. Eftersom frågan inte ställdes utifrån att de arbetade åren skulle vara sammanhängande, så kan dessa personer ha kommit in i verksamheten under en

längre period. 70 personer har arbetat 20-41 år, 1 404 personer har arbetat i 10-19 år.

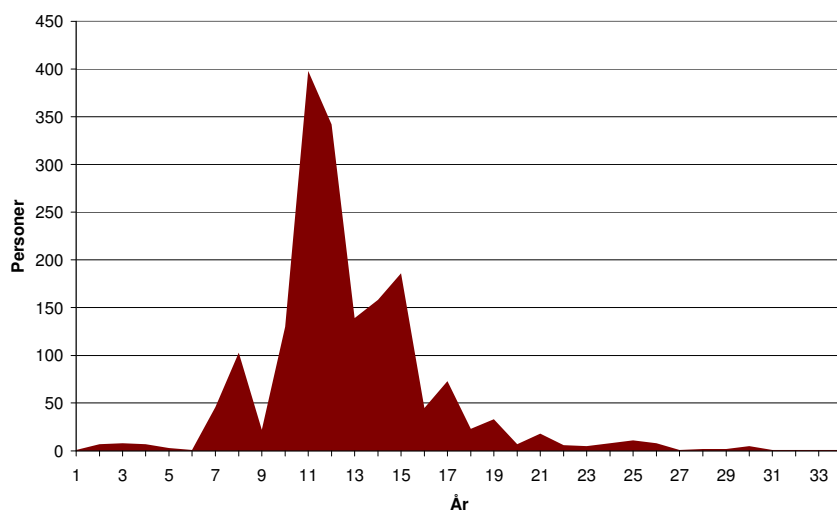
Sammantaget har den pedagogiska personalen en lång erfarenhet av folkhögskolans speciella förutsättningar.

654 personer har innehaft förtroendeuppdrag inom folkhögskola. 944 har arbetat inom studieförbund. 110 har varit förtroendevalda inom studieförbund.

Tabell 9 Folkbildningserfarenhet Antal år som anställd i snitt per person

Befattning	Anställd folkhögskola			Anställd studieförbund	
	Antal	Totalt år	År/snitt	Totalt år	År/snitt
Biträdande skollärare	90	1 410	16	53	1
Lärare	1 544	17 721	11	1 030	1
Rektorer	133	1 707	13	183	1
Studie- och yrkesvägledare	35	459	13	11	0
Totalt Antal	1 802	21 297	12	1 277	1

Figur 4 Den pedagogiska personalens anställningsår i folkhögskola



Folkbildningsrådet

Box 380 74, 100 64 Stockholm
Tel: 08-412 48 00, fax 08-21 88 26
fbr@folkbildning.se
www.folkbildning.se