

Folkhögskolans pedagogiska personal

2012



Folkbildningsrådet

Fram till 1994 ingick folkhögskolans pedagogiska personal i Skolverkets "Lärarregister" och insamlingen gjordes av SCB på uppdrag av Skolöverstyrelsen. Därefter har insamlingen för folkhögskolans del upphört. Sedan 2006 har Folkbildningsrådet genomfört enkätundersökningen "Lärartjänster i folkhögskolan" för att samla in uppgifter om antalet lärare i verksamhet inom folkbildningsanslaget. Från verksamhetsår 2009 samlar Statistiska Centralbyrån, SCB även in uppgifter om den pedagogiska personalens utbildning på Folkbildningsrådets uppdrag.

Sammanfattning

Uppgifterna avser skolledare, lärare samt studie- och yrkesvägledare med minst 40 procent tjänsteomfattning anställd vid insamlingstillfället den 15 oktober 2012. Antalet unika personer uppgick till 3 044 varav 2 914 i tjänst. Tjänstlediga, föräldralediga och sjukskrivna utgjorde 130 personer.

Personal med i huvudsak lärartjänstgöring utgjorde 90 procent av den inrapporterade personalen. Biträdande skolledare, liksom lärargruppen har en relativt jämn könsfördelning, medan kvinnor dominerar främst som Studie- och yrkesvägledare, män som rektorer. Antalet rapporterade lärare ökar något från föregående år.

Totalt är 64 procent av undervisande i långa kurser lärarexaminerade. Av lärare i Allmän kurs har 76 procent lärarexamen. I Särskild kurs är 59 procent lärarexaminerade.

Kärnämnen är vanligast som "Annan utbildning med anknytning till tjänsten" i långa kurser. I Särskilda kurser dominerar estetämnen.

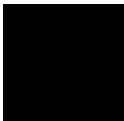
Lärarnas undervisningstjänstgöring ökar och rektorer liksom biträdande skolledare ägnar alltmer tid åt skolledning jämfört med 2011. Studie- och yrkesvägledare ägnar 65 procent av tiden åt SYV liksom föregående år.

Medelåldern för den pedagogiska personalen totalt och lärare har sjunkit till 47 år mot 49 år 2009.

Den pedagogiska personalen har i medeltal arbetat 10,26 år vid folkhögskola.

Innehåll

Registret över folkhögskolans pedagogiska personal _____	4
Pedagogisk bakgrund _____	6
Långa kurser	6
Allmän kurs	6
Särskilda kurser	7
Jämförelse med Utbildningsregistret	7
Annan utbildning med anknytning till tjänsten	8
Tjänstgöring utifrån befattning	9
Personalens ålder _____	10
Anställningsslag _____	12
Folkbildningserfarenhet _____	13
Bilaga Variabelbeskrivning	14



Registret över folkhögskolans pedagogiska personal

Fram till 1994 ingick folkhögskolans pedagogiska personal i Skolverkets "Lärarregister" och insamlingen gjordes av SCB på uppdrag av Skolöverstyrelsen. Därefter upphörde insamlingen för folkhögskolans del. Sedan 2006 har Folkbildningsrådet genomfört enkätundersökningen "Lärartjänster i folkhögskolan" för att samla in uppgifter om antalet lärare i verksamhet inom folkbildningsanslaget.

För jämförelser med övriga behörighetsgivande utbildningar, för Folkbildningsrådets samlade bedömning och som underlag i den fortlöpande uppföljningen av kvalitén i den Allmänna kursen har uppgifter om den pedagogiska personalens utbildningsbakgrund inom folkhögskolan blivit allt viktigare.

På uppdrag av Folkbildningsrådet genomförde SCB:s avdelning för Befolkning och välfärd under slutet av 2012 insamlingen av uppgifter om den pedagogiska personalen motsvarande

Skolverkets insamling till "Lärarregister". Insamlingen har därmed genomförts 2009, 2010, 2011 och 2012.

Skolledare, lärare samt studie- och yrkesvägledare med 40 procent tjänsteomfattning eller mer, som var tillsvidareanställda, visstidsanställda eller timanställda under minst 1 termin utgjorde underlag för inrapporteringen.

Uppgifterna avser all personal anställd vid insamlingstillfället den 15 oktober 2012 även tjänstlediga, föräldralediga och sjukskrivna, vilka utgjorde 130 personer. Antalet unika personer uppgick till 3 044 varav 2 914 i tjänst.

Deltidstjänster förekommer och av den rent kvantitativa uppföljningen "Lärartjänster i folkhögskolan" framgår att lärarresurser motsvarande 2 361 helårtjänster sammanlagt har använts under kalenderår 2011.

Tabell 1 Pedagogisk personal per befattning och kön 2011-2012

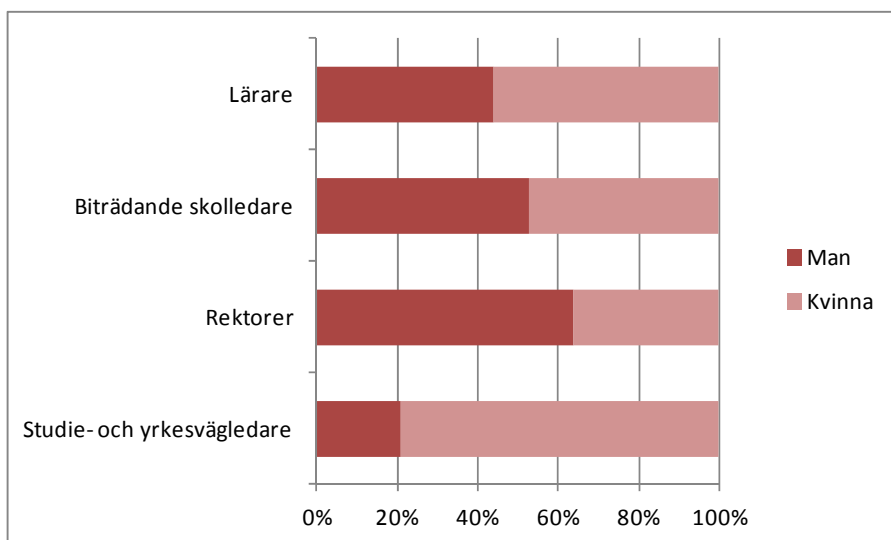
(Antal och andel per befattning)

Befattning	2011				2012			
	Man	Kvinna	Totalt	Andel(%)	Man	Kvinna	Totalt	Andel(%)
Studie- och yrkesvägledare	9	38	47	1	9	34	43	1
Rektorer	91	54	145	5	94	53	147	5
Biträdande skolledare	52	54	106	4	55	49	104	4
Lärare	1 157	1 503	2 660	90	1 203	1 547	2 750	90
	1 309	1 649	2 958	100	1 361	1 683	3 044	100

Personal med i huvudsak lärartjänstgöring utgjorde 90 procent av den inrapporterade personalen. Biträdande skolledare, liksom lärargruppen har en relativt jämn könsfördelning, medan

kvinnor dominerar främst som Studie- och yrkesvägledare, män som rektorer. Antalet rapporterade lärare ökar något från föregående år.

Figur 1 Könsfördelning inom pedagogisk personal per befattning



Tabell 2 Pedagogisk personal per befattning och svensk/utländsk bakgrund

Befattning	Svensk	Utländsk	%	Uppgift saknas	Totalt
Studie- och yrkesvägledare	39	4	9%		43
Rektorer	132	15	10%		147
Biträdande skolledare	95	9	9%		104
Lärare	2 407	335	12%	8	2 750
Totalt	2 673	363	12%	8	3 044

Tolv procent av den pedagogiska personalen totalt har liksom föregående år själva invandrat eller har båda sina föräldrar födda utomlands.

Pedagogisk bakgrund

Långa kurser

I de långa kurserna sammantaget har 1 953, 64 procent av den pedagogiska personalen, lärar- eller folkhögskollärarexamen vilket är 0,4 procentenheter lägre än 2011. Av dessa har 22 procent folkhögskollärarexamen och 42 procent annan lärarexamen. Jämfört med 2011 har tre procentenheter fler Annan lärarexamen.

Tabell 3 Andel lärarutbildade av den pedagogiska personalen i långa kurser totalt 2012

Befattning	Antal tot	Andel (%) lärar- examinerade	Annan lärar- examen	Folkhög- skol- lärar- examen
Studie- och yrkesvägledare	43	28%	16%	12%
Rektorer	147	67%	44%	23%
Biträdande skollärare	104	62%	42%	20%
Lärare	2 750	65%	42%	23%
Totalt	3 044	64%	42%	22%

Allmän kurs

I den behörighetsgivande Allmänna kursen har 76 procent av den pedagogiska personalen lärarexamen fördelat på 29 procent folkhögskollärarexamen och 47 procent annan lärarexamen.

Som en jämförelse hade 76 procent¹ av lärare inom KomVux (heltidstjänster) pedagogisk högskoleexamen läsåret 2011/12. I gymnasieskolan hade 77 procent pedagogisk högskoleexamen samtliga huvudmän inräknade. I friskolor var andelen 63 procent.

Tabell 4 Allmän kurs - Pedagogisk utbildning för undervisande, andelar (%) per befattning och antal

Befattning	Total andel lärar- examinerade	Folkhög- skollärar- examen	Annan lärarexamen	Annan högskole- examen	Annan utbildning med anknytning till tjänsten	Total	Antal
Studie- och yrkesvägledare	64%	36%	27%	27%	9%	100%	11
Rektorer	63%	30%	33%	30%	7%	100%	27
Biträdande skollärare	69%	18%	51%	18%	12%	100%	49
Lärare	76%	29%	47%	13%	9%	100%	1 421
Totalt	76%	29%	46%	13%	9%	100%	1 508

¹ Med pedagogisk högskoleexamen menas i Skolverkets sammanställning de lärare som har lärarexamen, förskollärarexamen eller fritidspedagogexamen och som fått examensbevis utfärdat (med dessa har likställts personer som tidigare förklarats behöriga till statligt reglerade lärartjänster och personer som haft förordnande som behörig lärare). Källa: Pedagogisk personal i skola och vuxenutbildning läsåret 2011/12 (Skolverket)

Särskilda kurser

I de Särskilda kurserna har 59 procent av den undervisande personalen lärarexamen. Undervisande i dessa kurser har oftare en annan högskoleutbildning - 20 procent mot 13 procent av lärarna i den Allmänna kursen. Att ha genomgått annan utbildning med anknytning till tjänsten är vanligare (18 procent) än i den Allmänna kursen (9 procent). Av undervisande i Särskilda kurser är biträdande skolledare den kategori där flest har pedagogisk examen – 72 procent fördelat på 14 procent folkhögskolläraryrket och 59 procent annan lärarexamen. (Se tabell 5)

Jämförelse med Utbildningsregistret

Som en komplettering till den insamlade uppgiften om pedagogisk utbildning har personalens utbildningsbakgrund/högsta registrerade utbildning hämtats ur Utbildningsregistret. Jämförelsen baseras på personal i samtliga långa kursstyper inkl uppdragsutbildning. Uppgifterna samstämmer väl med inrapporteringen – 90 procent har eftergymnasial utbildning, 67 procent har en eftergymnasial utbildning om tre år eller mer och 22 procent har eftergymnasial utbildning kortare än tre år. (Se tabell 6)

Tabell 5 Särskild kurs - Pedagogisk utbildning för undervisande, andelar(%) per befattning och antal

Befattning	Total andel lärarexaminerade	Folkhögskolläraryrket	Annan lärarexamen	Annan högskoleexamen	Annan utbildning med anknytning till tjänsten	Total	Antal
Studie- och yrkesvägledare	20%	20%	0%	40%	40%	100%	5
Rektorer	74%	32%	42%	16%	11%	100%	19
Biträdande skolledare	72%	14%	59%	21%	7%	100%	29
Lärare	58%	19%	39%	20%	18%	100%	1 519
Totalt	59%	19%	39%	20%	18%	100%	1 572

Not. Undervisande personal kan undervisa i båda kursstyper. Uppgift saknas för tre procent av den rapporterade personalen.

Tabell 6 Pedagogisk personal i samtliga långa kurser inkl uppdragsutbildning, utbildningsbakgrund i Utbildningsregistret, antal och andelar (%) per befattning

Utbildningsnivå_SUN	Antal personal	Andel(%)				Andel personal (%)
		Studie- och yrkesvägledare	Rektorer	Biträdande skolledare	Lärare	
Förgymnasial utbildning kortare än 9 år	3					
Förgymnasial utbildning 9 år	30				1%	1%
Gymnasial utbildning högst 2-årig	160	5%	3%	2%	6%	5%
Gymnasial utbildning 3 år	115	5%	2%	2%	4%	4%
Eftergymnasial utbildning kortare än 3 år	672	11%	16%	25%	22%	22%
Eftergymnasial utbildning 3 år eller längre	2 025	79%	78%	71%	66%	67%
Forskarutbildning	30		1%		1%	1%
Uppgift saknas	9					
Totalt	3 044	100%	100%	100%	100%	100%

Annan utbildning med anknytning till tjänsten

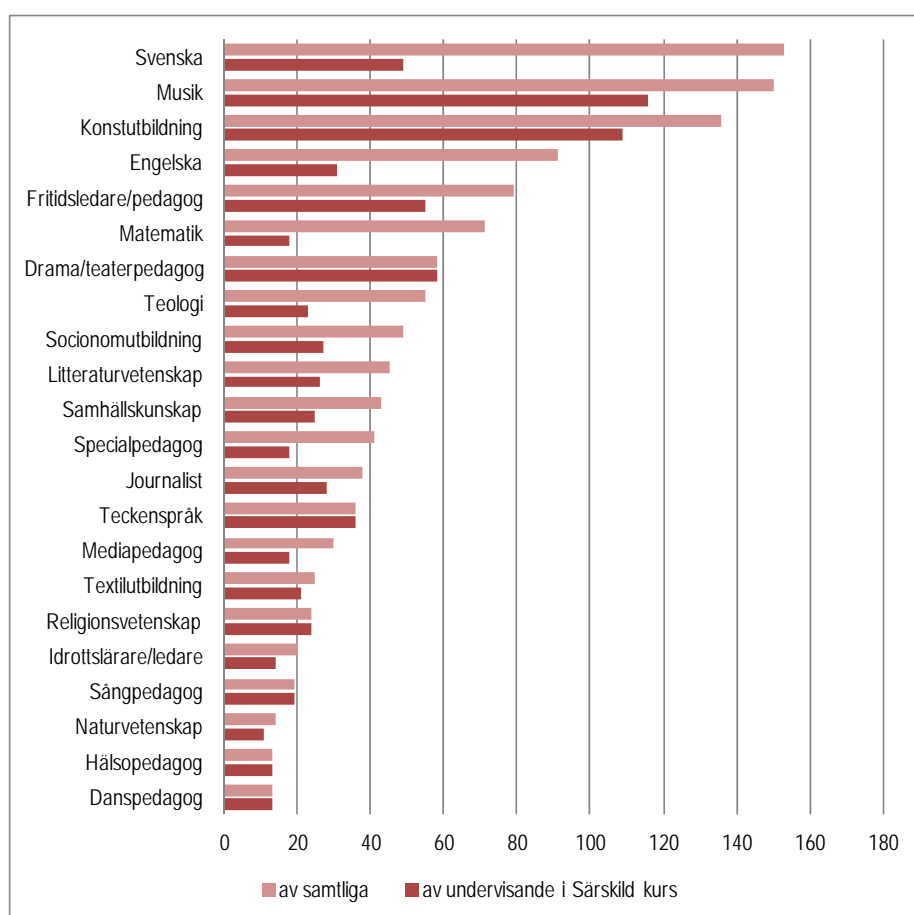
Ämnesvariationen inom folkhögskolans Särskilda kurser är omfattande, vilket också återspeglas i den pedagogiska personalens övriga utbildningar. Frågan om annan utbildning med anknytning till tjänsten ställdes för att belysa vilka studier utöver lärarexamen som relaterar till lärartjänstgöringen.

Diagrammet presenterar det antal gånger olika kategorier av yrken/ämnen omnämns minst tio gånger. För samtliga undervisande är den Allmänna kursens kärnämnen framträdande. Svenska nämns 153 gånger. Estetiska

ämnesutbildningar är dominerande för undervisande i Särskilda kurser. Musikutbildningar hamnar först med 150 omnämningen totalt.

Konst- hantverks- musik- och teaterutbildningar förekommer flitigt bland undervisande i Särskilda kurser, liksom fritids- pedagog eller ledarutbildning. Akademiska examina i kärnämnen är ofta omnämnda, liksom pedagogiska utbildningar och även specialpedagogik.

Figur 2 Annan utbildning med anknytning till tjänsten i Särskilda kurser och samtliga långa kurser



Mer kvalificerade specialistutbildningar förekommer som konstfack (20), musikhögskola (21), hipolog, studier vid musik-konservatorier, sång- och instrumentalpedagoger, ljudtekniker, sjuksköterska, arbetsterapeut, datavetenskap och socialantropologi för att nämna några.

Sett till samtliga undervisande nämns Svenska som vanligaste utbildning med anknytning till tjänsten. Bland undervisande i Särskild kurs är Musik det vanligaste.

Tjänstgöring utifrån befattning

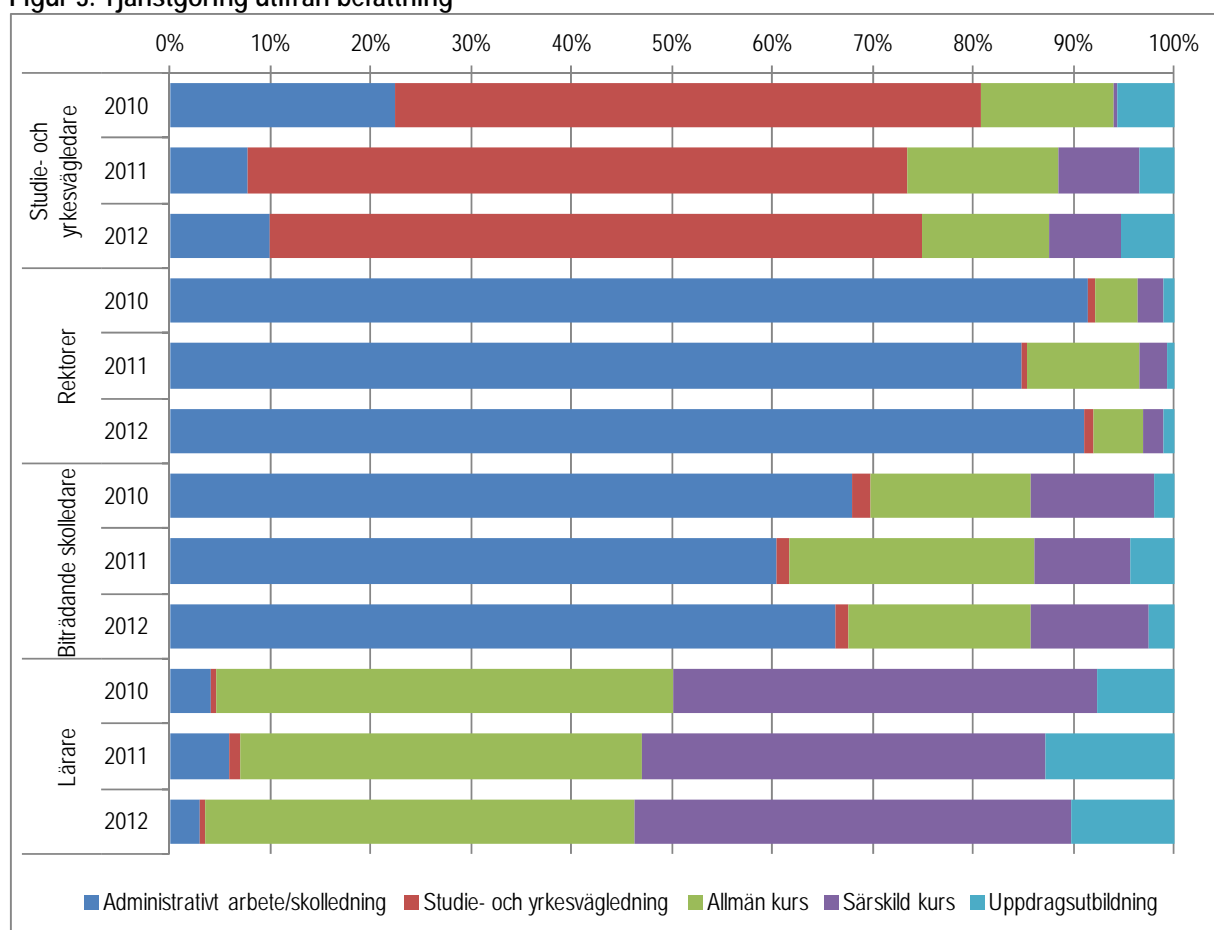
Studie- och yrkesvägledare arbetar med dessa uppgifter till 65 procent, medan resterande tid delas mellan 10 procent administrativt arbete/skolledning och 25 procent undervisning. Administrativt arbete/skolledning har minskat sedan mätningarna startade.

Rektorer använde 2012 sammantaget 91 procent av tjänstgöringstiden åt skolledning mot 85 procent året innan.

För **lärare** fördelas tjänstgöringen i att undervisa i Allmän och i Särskilda kurser 43 procent vardera. Uppdragsutbildning upptar 10 procent av tiden och administrativt arbete/skolledning tre procent. Andelen uppdragsutbildning har ökat sedan 2010.

Biträdande skolledare arbetar till 66 procent med skolledning och undervisar sammantaget 33 procent främst i Allmän och Särskild kurs. Inslaget av undervisning i tjänsten har minskat något sedan föregående år.

Figur 3. Tjänstgöring utifrån befattning



Lärarnas undervisningstjänstgöring ökar och rektorer liksom biträdande skolledare ägnar alltmer tid åt skolledning jämfört med 2011. Studie- och yrkesvägledare ägnar 65 procent av tiden åt SYV liksom föregående år.

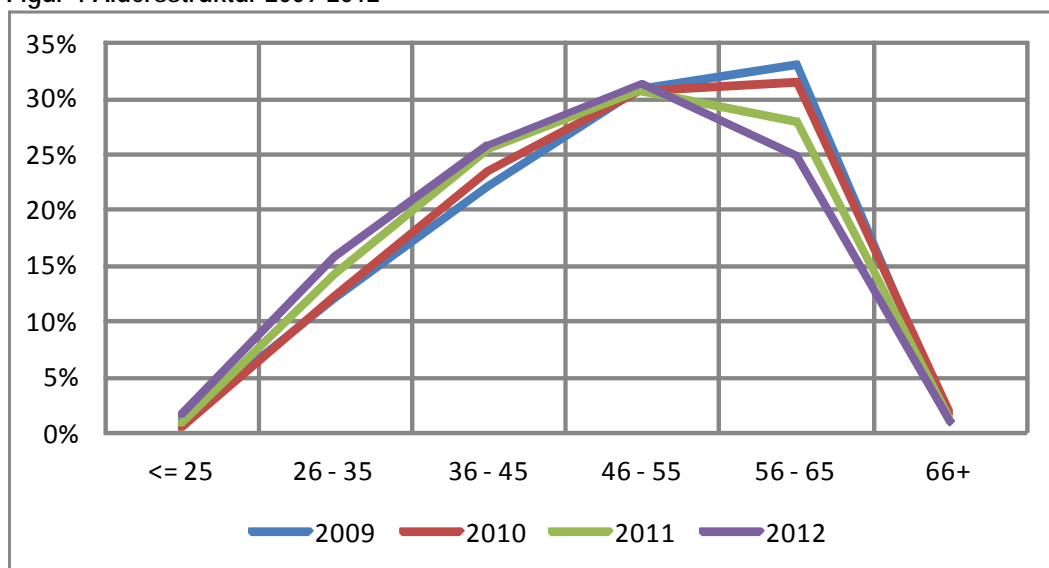
Personalens ålder

Allt yngre personal

Medelåldern för den pedagogiska personalen totalt och lärare har sjunkit till 47 år mot 49 år 2009. För rektorer är medelåldern 51 år. Sjuttiofem procent av lärargruppen och den

pedagogiska personalen totalt är yngre än 56 år. Det är en ökning med fem procentenheter sedan 2011. Största åldergruppen är 46-55 år, motsvarande 31 procent av personalen. (Se tabell 8)

Figur 4 Åldersstruktur 2009-2012



Ålderskurvorna avspeglar generationsväxlingen i folkhögskolan.

Kurvtoppen 2009 i åldersgruppen 56-65 har till 2012 förflyttats till åldersgruppen 46-55.

Tabell 7 Ålderskategorier per kön, andel (%) och antal totalt

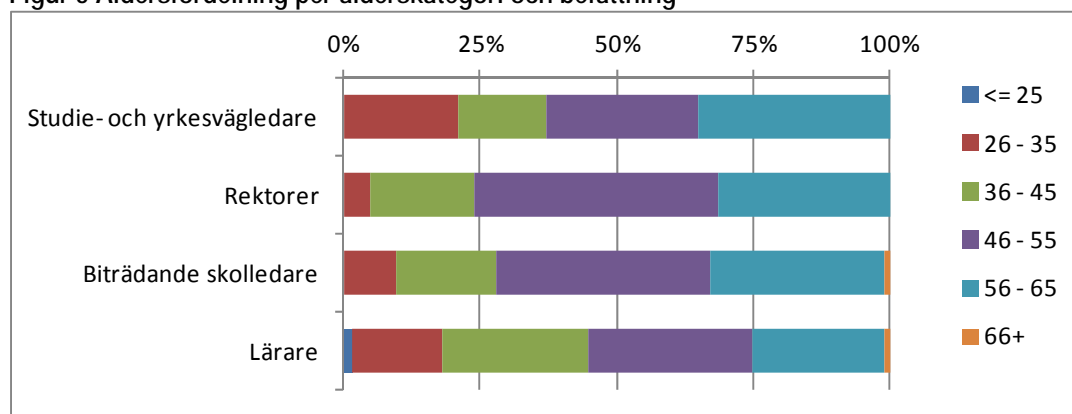
Kön	<= 25	26 - 35	36 - 45	46 - 55	56 - 65	66+	Alla	Antal
Kvinna	1%	16%	26%	33%	23%	1%	100%	1 683
Man	2%	15%	26%	29%	27%	1%	100%	1 361
Totalt	2%	16%	26%	31%	25%	1%	100%	3 044

76 procent av kvinnorna och 72 procent av männen är yngre än 56 år.

Tabell 8 Ålderskategorier per befattning, andel (%) och antal totalt

Befattning	<= 25	26 - 35	36 - 45	46 - 55	56 - 65	66+	Total	Antal
Studie- och yrkesvägledare	0%	21%	16%	28%	35%	0%	100%	43
Rektorer	0%	5%	19%	45%	31%	0%	100%	147
Biträdande skolledare	0%	10%	18%	39%	32%	1%	100%	104
Lärare	2%	16%	27%	30%	24%	1%	100%	2 750
Totalt	2%	16%	26%	31%	25%	1%	100%	3 044

Figur 5 Åldersfördelning per ålderskategori och befattning



Tre av fyra lärare är yngre än 56 år.



Anställningslag

Pedagogisk personal med 40 procent tjänsteomfattning eller mer, som var tillsvidareanställda, visstidsanställda eller timanställda under minst en termin utgjorde underlag för inrapporteringen.

Tillsvidareanställning är med 82 procent dominerande anställningsform. Av kvinnorna var

81 procent tillsvidareanställda och av männen 83 procent.

Visstidsanställning är mindre vanligt och berör fjorton procent av den pedagogiska personalen, vilket är en liten ökning mot föregående år. De flesta visstidsanställda är lärare.

Tabell 9 Anställningslag, andel (%) per befattning, totalt och antal

Anställningslag	Studie- och yrkesvägledare	Rektorer	Biträdande skolledare	Lärare	Total	Antal
Tillsvidareanställd	86%	94%	96%	81%	82%	2 489
Visstidsanställd (uppgift saknas)	12%	5%	3%	15%	14%	425
	2%	1%	1%	5%	4%	130
Totalt	100%	100%	100%	100%	100%	3 044

Tabell 10 Anställningslag, andel (%) per kön, totalt och antal

Anställningslag	Kvinna	Man	Alla	Antal
Tillsvidareanställd	81%	83%	82%	2 489
Visstidsanställd (uppgift saknas)	14%	14%	14%	425
	5%	3%	4%	130
Totalt	100%	100%	100%	3 044

Folkbildningserfarenhet

Som ett mått på folkbildningserfarenhet efterfrågades anställningsår i folkhögskola respektive studieförbund.

Den pedagogiska personalen har i snitt arbetat 10,26 år vid folkhögskola. Biträdande skolledare har med 14,99 år i snitt den längsta folkhögskolerfarenheten.

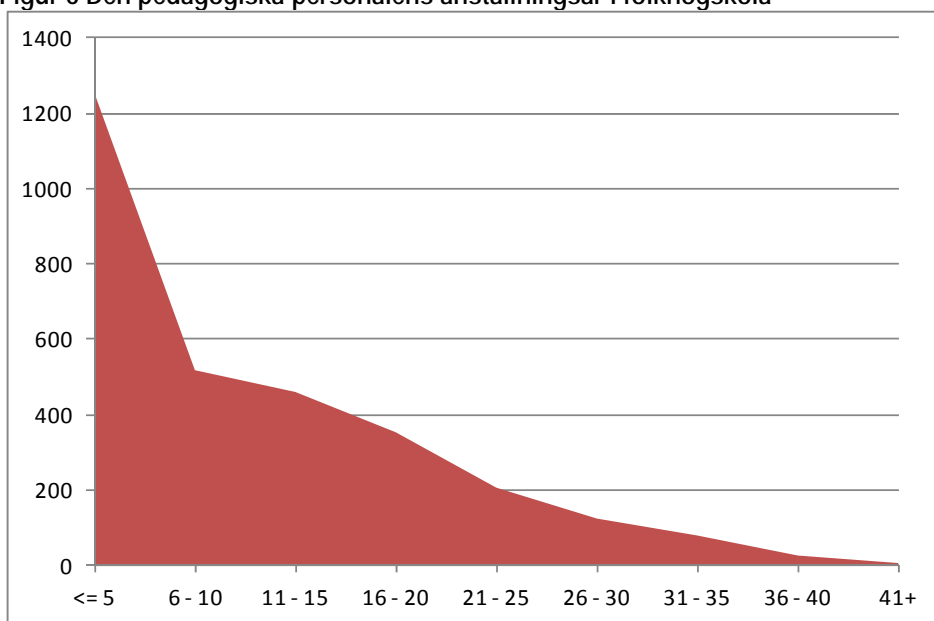
Sammantaget har den pedagogiska personalen en lång erfarenhet av folkhögskolans arbets- och studieformer.

I snitt har den pedagogiska personalen ägnat 0,34 år åt förtroendeuppdrag inom folkhögskolan och arbetat 0,57 år inom studieförbund.

Tabell 11 Folkbildningserfarenhet Antal år som anställd i snitt per person

Befattning	Antal	Folkhögskola år/snitt		Studieförbund år/snitt	
		Anställd	Förtroendevald	Anställd	Förtroendevald
Studie- och yrkesvägledare	43	10,95	0,37	0,02	0,00
Rektorer	147	10,31	0,63	1,20	0,61
Biträdande skolledare	104	14,99	0,57	0,69	0,31
Lärare	2 750	10,07	0,31	0,54	0,08
Totalt	3 044	10,26	0,34	0,57	0,11

Figur 6 Den pedagogiska personalens anställningsår i folkhögskola



Not. Värderna för anställningsår presenteras i 5-årsspann

Bilaga Variabelbeskrivning

Variabel	Beskrivning/giltiga värden
År	Anger vilket år uppgifterna avser, t ex 2011
Löpnummer	Unikt löpnummer för varje individ 1 - 9999999
Kön	Individens kön 1 = Man 2 = Kvinna
Ålder	Individens ålder den 31/12
Svensk eller utländsk bakgrund	Anger svensk eller utländsk bakgrund hos individen 0 = Svensk bakgrund 1 = Utländsk bakgrund [blank] om ej påträffad i RTB
Folkbokföringskommun	Individens folkbokföringskommun Se flik "Kommun" [blank] om ej påträffad i RTB
Utbildningsnivå	Anger högsta utbildningsnivå Se flik "SUNNiva"
Befattningskod	Enligt SKL:s kodförteckning 2018 = Studie- och yrkesvägledare 2070 = Rektorer 2085 = Biträdande skolledare 2940 = Lärare övriga ämnen
Skolform	Anger skolform 31 = Folkhögskola
Skolkod	Skolkod identifierar en skola och är en administrativ kod med format: LLKKRRRSS LL = länskod KK = kommunkod RRR = löpnummer för rektorsområdet SS = löpnummer för skolan För vidare dokumentation, se skolregistret
Skolans identitet	Skolid identifierar en skola 00001 - 99999

Huvudman	Anger skolans huvudman/ägare 1 = Kommunal 2 = Landsting 3 = Statlig 4 = Statlig (sameskolan) 5 = Enskild/fristående
Län	Län, skolkommun Se flik "Län"
Skolkommun	Skolkommun Se flik "Kommun"
Pedagogisk utbildning	Individens pedagogiska utbildning 1 = Folkhögskollärarexamen 2 = Annan lärarexamen 3 = Annan högskoleexamen 4 = Annan utbildning med anknytning till tjänsten
Annan utbildning	Annan utbildning med anknytning till tjänsten
Tjänstledighet	J = Helt tjänstledig N = Ej helt tjänstledig
Anställningsslag	1 = Tillsvidareanställd 2 = Visstidsanställd (tidsbegränsad anställning)
Typ av redovisad tid	AD = Administrativt arbete/skolledning SY = Studie- och yrkesvägledning UA = Undervisning/pedagogiskt arbete Allmän kurs US = Undervisning/pedagogiskt arbete Särskild och kort kurs UU = Undervisning/pedagogiskt arbete Uppdragsutbildning [blank] om "TjLedig = J"
Tjänstgöringsomfattning	Tjänstgöringsomfattning i procent av total 1 - 100 [blank] om "TjLedig = J"
Anställd antal år i folkhögskola	Anställd antal år i folkhögskola 0 - 99
Förtroendevald antal år i folkhögskola	Förtroendevald antal år i folkhögskola 0 - 99
Anställd antal år i studieförbund	Anställd antal år i studieförbund 0 - 99
Förtroendevald antal år i studieförbund	Förtroendevald antal år i studieförbund 0 - 99

Folkbildningsrådet

Box 380 74, 100 64 Stockholm
Tel: 08-412 48 00, fax 08-21 88 26
fbr@folkbildning.se
www.folkbildning.se