

Folkhögskolans pedagogiska personal

2011

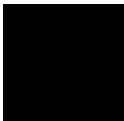


Folkbildningsrådet

Fram till 1994 ingick folkhögskolans pedagogiska personal i Skolverkets "Lärarregister" och insamlingen gjordes av SCB på uppdrag av Skolöverstyrelsen. Därefter har insamlingen för folkhögskolans del upphört. Sedan 2006 har Folkbildningsrådet genomfört enkätundersökningen "Lärartjänster i folkhögskolan" för att samla in uppgifter om antalet lärare i verksamhet inom folkbildningsanslaget. Från verksamhetsår 2009 samlar Statistiska Centralbyrån, SCB, även in uppgifter om den pedagogiska personalens utbildning på Folkbildningsrådets uppdrag.

Innehåll

Registret över folkhögskolans pedagogiska personal	4
Pedagogisk bakgrund	6
Långa kurser	6
Allmän kurs	6
Särskilda kurser	6
Jämförelse med Utbildningsregistret	7
Annan utbildning med anknytning till tjänsten	7
Tjänstgöring utifrån befattning	9
Personalens ålder	10
Anställningsslag	11
Folkbildningserfarenhet	12



Registret över folkhögskolans pedagogiska personal

Fram till 1994 ingick folkhögskolans pedagogiska personal i Skolverkets *Lärarregister* och insamlingen gjordes av SCB på uppdrag av Skolöverstyrelsen. Därefter upphörde insamlingen för folkhögskolans del. Sedan 2006 har Folkbildningsrådet genomfört enkätundersökningen *Lärartjänster i folkhögskolan* för att samla in uppgifter om antalet lärare i verksamhet inom folkbildningsanslaget.

För jämförelser med övriga behörighetsgivande utbildningar, i Folkbildningsrådets återrapportering till regering och riksdag och som underlag i den fortlöpande uppföljningen av kvaliteten i den Allmänna kursen har uppgifter om den pedagogiska personalens utbildningsbakgrund inom folkhögskolan blivit allt viktigare.

SCB:s avdelning för Befolkning och välfärd genomförde därför under slutet av 2011 på uppdrag av Folkbildningsrådet insamlingen av uppgifter om den pedagogiska personalen motsvarande Skolverkets insamling till *Lärarregister*.

Insamlingen har därmed genomförts 2009, 2010 och 2011.

Skolledare, lärare samt studie- och yrkesvägledare med 40 procent tjänsteomfattning eller mer, som var tillsvidareanställda, visstidsanställda eller timanställda under minst en termin utgjorde underlag för inrapporteringen.

Uppgifterna avser all personal som är anställd vid insamlingstillfället den 15 oktober 2011 även tjänstlediga, föräldralediga och sjukskrivna, vilka utgjorde 122 personer.

Antalet unika personer uppgick till 2 957. Då 18 personer innehåft tjänst i mer än en skola uppgår de tjänster som behandlas i denna uppföljning till 2 975.

Deltidstjänster förekommer och som en jämförelse framgår av den rent kvantitativa uppföljningen *Lärartjänster i folkhögskolan* att lärarresurser motsvarande 2 334 helårtjänster sammanlagt har använts under kalenderår 2010.

Tabell 1 Pedagogisk personal per befattning och kön 2010-2011

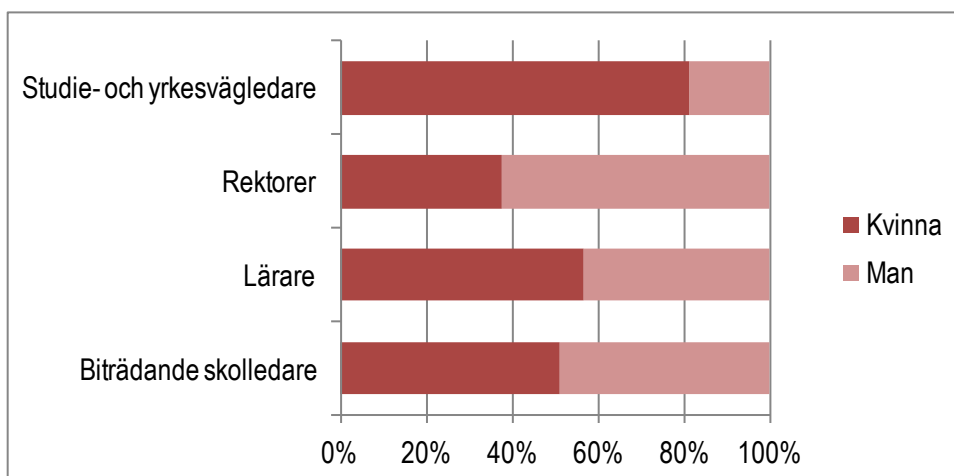
(Antal och andel per befattning)

Befattning	2011				2010			
	Kvinna	Man	Totalt	Andel(%)	Kvinna	Man	Totalt	Andel(%)
Biträdande skollärare	54	52	106	3	51	42	93	3
Lärare	1 511	1 163	2 674	90	1 470	1 147	2 617	91
Rektorer	55	92	147	5	53	94	147	5
Studie- och yrkesvägledare	39	9	48	2	31	6	37	1
Totalt	1 659	1 316	2 975	100	1 605	1 289	2 894	100

Personal med i huvudsak lärartjänstgöring utgjorde 90 procent av den inrapporterade personalen. Biträdande skollärare, liksom Lärargruppen har en relativt jämn könsfördelning,

medan kvinnor dominerar främst som Studie- och yrkesvägledare, män som rektorer. Andelen Studie- och yrkesvägledare ökar något från föregående år.

Figur 1 Könsfördelning inom pedagogisk personal per befattning



Tabell 2 Pedagogisk personal per befattning och svensk/utländsk bakgrund 2011

Befattning	Svensk	Utländsk	(%) (Uppgift saknas)	Totalt
Biträdande skollärare	98	8	(8%)	106
Lärare	2 344	322	(12%)	2 674
Rektorer	130	16	(11%)	147
Studieförare och yrkesvägledare	42	6	(13%)	48
Totalt	2 614	352	(12%)	2 975
Andel (%)	88%	12%	0%	100%

12 procent av den pedagogiska personalen totalt har själva invandrat eller har båda föräldrar födda utomlands.

Pedagogisk bakgrund

Långa kurser

I de långa kurserna sammantaget har 1 882 motsvarande 65 procent av den pedagogiska personalen lärar- eller folkhögskollärarexamen. Av dessa har 24 procent folkhögskollärarexamen och 41 procent annan lärarexamen.

Allmän kurs

I den behörighetsgivande Allmänna kursen har 76 procent av den pedagogiska personalen lärarexamen fördelat på 31 procent folkhögskollärarexamen och 45 procent annan lärarexamen. Som en jämförelse hade 76 procent¹ av lärare inom Komvux (heltidstjänster) pedagogisk högskoleexamen läsåret 2010/11. I gymnasieskolan hade 75 procent pedagogisk högskoleexamen samtliga huvudmän inräknade. I friskolor var andelen 58 procent.

¹ Med pedagogisk högskoleexamen menas i Skolverkets sammanställning de lärare som har lärarexamen, förskollärarexamen eller fritidspedagogexamen och som fått examensbevis utfärdat (med dessa har likställt personer som tidigare förklarats behöriga till statligt reglerade lärartjänster och personer som haft förordnande som behörig lärare).

Källa: Pedagogisk personal i skola och vuxenutbildning läsåret 2010/11 (Skolverket)

Tabell 3 Andel lärarutbildade av den pedagogiska personalen totalt

Befattning	Antal tot	Andel (%) lärarut- bildade	Annan lärar- examen	Folkhög- skol- lärar- examen
Biträdande skolledare	106	65%	43%	22%
Lärare	2 674	65%	41%	24%
Rektorer	147	66%	41%	25%
Studie- och yrkesvägledare	48	26%	13%	13%
Totalt	2 975	65%	41%	24%

Lärare är den personalgrupp där flest har avlagt lärarexamen – 76 procent varav 31 procent i form av Folkhögskollärarexamen. (Se tabell 4).

Särskilda kurser

I de Särskilda kurserna har 61 procent av den undervisande personalen lärarexamen. Undervisande i dessa kurser har oftare en annan högskoleutbildning - 20 procent mot 12 procent av lärarna i den Allmänna kursen. Att ha genomgått annan utbildning med anknytning till tjänsten är vanligare (19 procent) än i den Allmänna kursen (9 procent).

Av undervisande i Särskilda kurser är biträdande skolledare den kategori där flest har pedagogisk examen – 72 procent fördelat på 17 procent folkhögskollärar- och 55 procent annan lärarexamen.

Tabell 4 Pedagogisk utbildning för undervisande i Allmän kurs, andelar (%) per befattning och antal

Befattning	Läraryxamen Totalt	Annan läraryxamen	Folkhög- skolläraryxamen	(Uppgift saknas)	Annan högskole- examen	Annan utbildning med anknytning till tjänsten	Totalt	Antal
Biträdande skolledare	65	49	16	0	20	15	100	55
Lärare	76	45	31	3	12	9	100	1 336
Rektorer	64	27	37	3	27	6	100	33
Studie- och yrkesvägledare	54	23	31	0	23	23	100	13
Totalt	76	45	31	3	12	9	100	1 437

Tabell 5 Pedagogisk utbildning för undervisande i Särskild kurs, andelar(%) per befattning

Befattning	Läraryxamen	Annan läraryxamen	Folkhög- skolläraryxamen	(Uppgift saknas)	Annan högskole- examen	Annan utbildning med anknytning till tjänsten	Totalt	Antal
Biträdande skolledare	72	55	17	0	21	7	100	29
Lärare	61	39	22	2	20	17	100	1 378
Rektorer	57	38	19	5	29	9	100	21
Studie- och yrkesvägledare	43	14	29	0	28	29	100	7
Totalt	61	39	22	2	20	17	100	1 435

Not. Undervisande personal kan undervisa i båda kurs typer.

Jämförelse med Utbildningsregistret

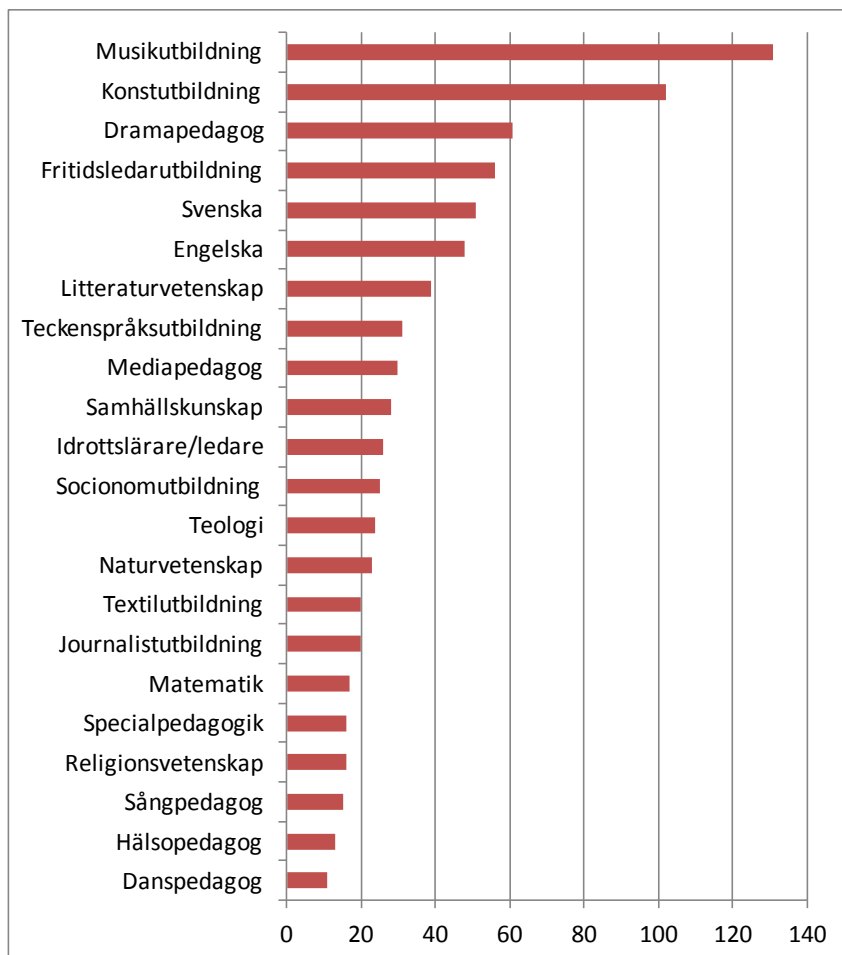
Som en komplettering till den insamlade uppgiften om pedagogisk utbildning har personalens utbildningsbakgrund/högsta registrerade utbildning hämtats ur Utbildningsregistret. Jämförelsen baseras på personal i samtliga långa kurs typer inklusive uppdragsutbildning. Uppgifterna samstämmer väl med inrapporteringen – 90 procent har eftergymnasial utbildning, 66 procent har en eftergymnasial utbildning om tre år eller mer och 23 procent har eftergymnasial utbildning kortare än tre år. (Se tabell 6)

Annan utbildning med anknytning till tjänsten

Ämnesvariationen inom folkhögskolans Särskilda kurser är omfattande, vilket också återspeglas i den pedagogiska personalens ämnesutbildningar. Frågan om annan utbildning med anknytning till tjänsten ställdes för att belysa vilka studier utöver läraryxamen som relaterar till lärartjänstgöringen och besvarades av 1 100 av de 1 435 undervisande i Särskilda kurser.

Figur 2 är en sammanställning av de mest frekventa utbildningar som beskrivs av undervisande i Särskilda kurser. Estetutbildningar inom konst-, hantverks-, musik- och teaterutbildningar förekommer flitigt liksom fritidspedagog eller ledarutbildning. Akademiska examina i kärnämnen är ofta omnämnda, liksom pedagogiska utbildningar och även specialpedagogik.

Figur 2 Kategorier av annan utbildning med anknytning till tjänsten i Särskilda kurser



Diagrammet presenterar det antal gånger olika kategorier av utbildningar omnämns minst tio gånger. Estetiska ämnesutbildningar toppar listan, med musikutbildningar oftast omnämnt. Listan ger bilden av yrkesmän/kvinnor som använder sina yrkeskunskaper inom det pedagogiska fältet. Några exempel är präst/pastor, kantor, församlingspedagog och diakon.

Mer kvalificerade specialistutbildningar förekommer som konstfack, musikhögskola, hippolog, kompositionsutbildning vid Oxford, studier vid musik-konservatoriet i Damaskus, jägmästarutbildning, sång- och instrumentalpedagoger, ljudtekniker, sjuksköterska, arbetsterapeut, datavetenskap och socialantropologi för att nämna några.

Tabell 6 Pedagogisk personal i samtliga långa kurser inkl uppdragsutbildning, utbildningsbakgrund i Utbildningsregistret, antal och andelar (%) per befattning

Utbildningsnivå_SUN	Antal personal	Andel(%)				Andel personal (%)
		Biträdande skolläda-re	Lärare	Rektorer	Studie- och yrkesvägledare	
Förgymnasial utbildning kortare än 9 år	2	0	0	1	0	0
Förgymnasial utbildning 9 år	23	0	1	0	0	1
Gymnasial utbildning högst 2-årig	140	3	5	3	4	4
Gymnasial utbildning 3 år	119	2	4	2	6	4
Eftergymnasial utbildning kortare än 3 år	683	22	24	16	9	23
Eftergymnasial utbildning 3 år eller längre	1 963	72	65	76	79	66
Forskarutbildning	28	0	1	1	2	1
Uppgift saknas	17	1	0	1	0	1
Totalt	2 975	100	100	100	100	100

Tjänstgöring utifrån befattning

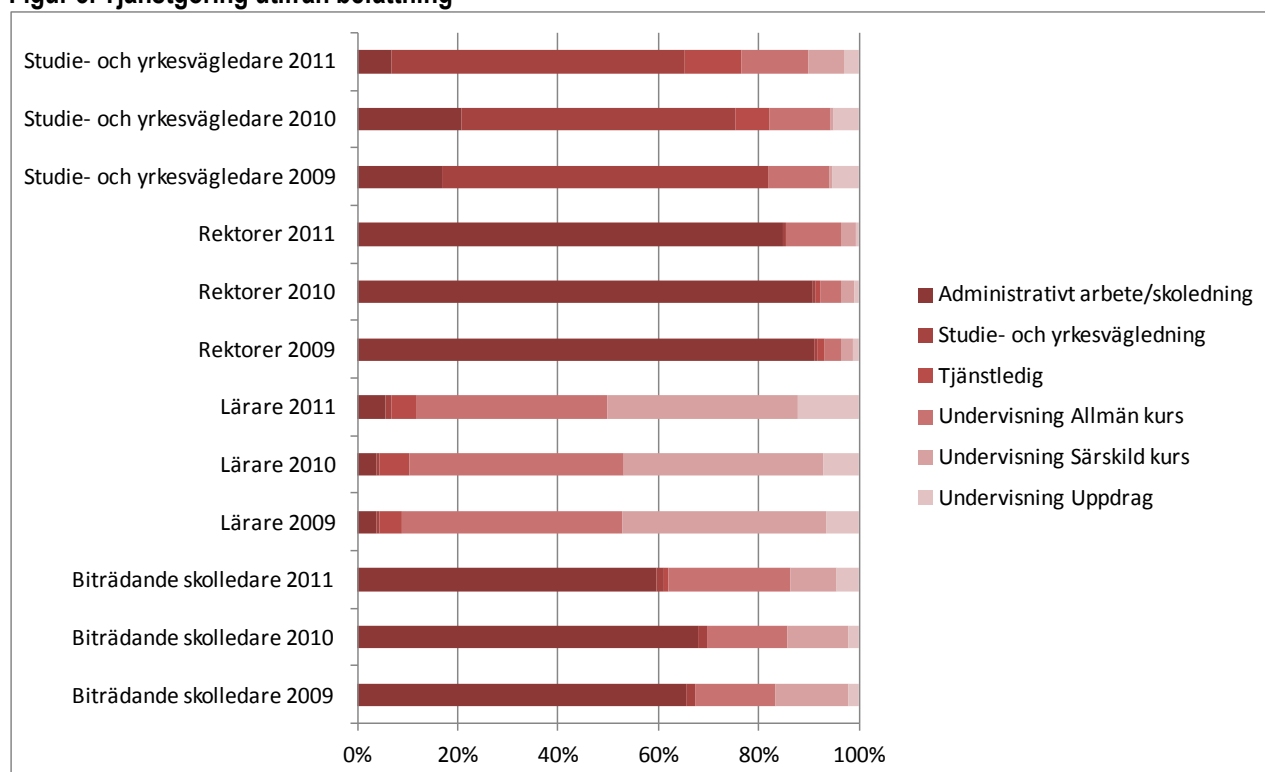
Studie- och yrkesvägledare arbetar som sådana till 58 procent, medan resterande tid delas mellan administrativt arbete/skolledning (7 procent) och undervisning (23 procent). Administrativt arbete/skolledning har minskat sedan mätningarna startade.

Rektorer använde 2011 sammantaget 85 procent av tjänstgöringstiden åt skolledning. En förskjutning mot något mer undervisande har skett under mätperioden.

För lärare fördelas tjänstgöringen i att undervisa i Allmän och i Särskilda kurser 38 procent vardera. Uppdragsutbildning upptar 12 procent av tiden och administrativt arbete/skolledning sex procent. Andelen administrativt arbete liksom uppdragsutbildning har ökat sedan 2009.

Biträdande skolledare arbetar till 60 procent med skolledning och undervisar sammantaget 37 procent främst i Allmän och Särskild kurs. Inslaget av undervisning i tjänsten har ökat.

Figur 3. Tjänstgöring utifrån befattning



Personalens ålder

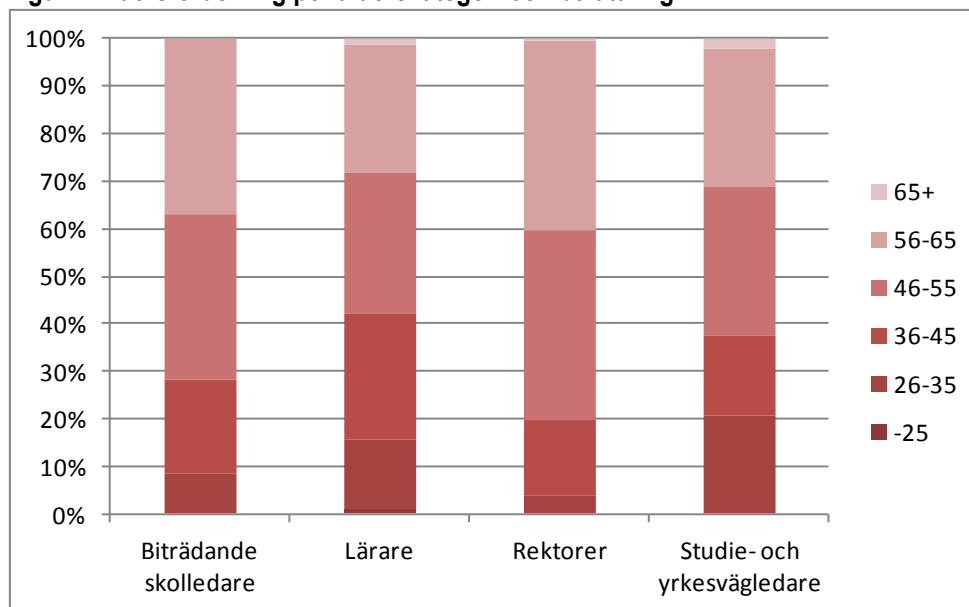
Nära 59 procent av rektorerna är yngre än 56 år mot 48 procent vid fjolårets mätning. Det förklaras med pensionsavgångar och att övrig omsättning inom rektorstjänster varit förhållandevis stor – nära en femtedel av skolorna (28) bytte under

2011 rektor. Av lärarna är 71 procent yngre än 56 år vilket också gäller den samlade pedagogiska personalen. Största åldergruppen är 46-55 år, motsvarande 31 procent av personalen. Vid fjolårets mätning var åldergruppen 56-65 störst.

Tabell 7 Ålderskategorier per befattning, andel (%) och antal totalt

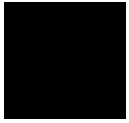
Befattning	-25	26-35	36-45	46-55	56-65	65+	Alla	Totalt
Biträdande skolledare	0	8	20	35	37	0	100	106
Lärare	1	15	26	30	27	1	100	2 674
Rektorer	0	4	15	40	40	1	100	147
Studie- och yrkesvägledare	0	21	17	31	29	2	100	48
Totalt	1	14	25	31	28	1	100	2 975

Figur 4 Åldersfördelning per ålderskategori och befattning



Tabell 8 Ålderskategorier per kön, andel (%) och antal totalt

Kön	-25	26-35	36-45	46-55	56-65	65+	Alla	Totalt
Kvinna	1	15	26	32	25	1	100	1 659
Man	1	13	25	29	31	1	100	1 316
Totalt	1	14	25	31	28	1	100	2 975



Anställningslag

Pedagogisk personal med 40 procent tjänsteomfattning eller mer, som var tillsvidareanställda, visstidsanställda eller timanställda under minst 1 termin utgjorde underlag för inrapporteringen.

Tillsvidareanställning är dominerande anställningsform. 79 procent av kvinnorna och 84 procent av männen har den formen av anställning. Visstidsanställning är mindre vanligt och berör liksom föregående år elva procent av den pedagogiska personalen.

Tabell 9 Anställningslag, andel (%) per befattning och antal totalt

Anställningslag	Rektorer	Biträdande skolledare	Lärare	Studie- och yrkesvägledare	Totalt
Tillsvidareanställd	93	95	82	75	2 458
Visstidsanställd	5	4	13	15	382
(uppgift saknas)	2	1	5	10	135
Totalt	100	100	100	100	2 975

Tabell 10 Anställningslag, andel (%) per kön och antal totalt

Anställningslag	Kvinna	Man	Alla	Totalt
Tillsvidareanställd	79	84	81	2 418
Visstidsanställd	12	10	11	330
(uppgift saknas)	9	6	8	227
Totalt	100	100	100	2 975

Folkbildningserfarenhet

Som ett mått på folkbildningserfarenhet efterfrågades anställningsår i folkhögskola respektive studieförbund.

Den pedagogiska personalen har i snitt arbetat 10 år vid folkhögskola. Biträdande skolledare har med 15 år i snitt den längsta folkhögskolerfarenheten. 457 tjänster har arbetat 21-45 år. Anställda 0-5 år utgjorde 1 151 tjänster, vilket är en ökning med åtta procentenheter mot föregående år.

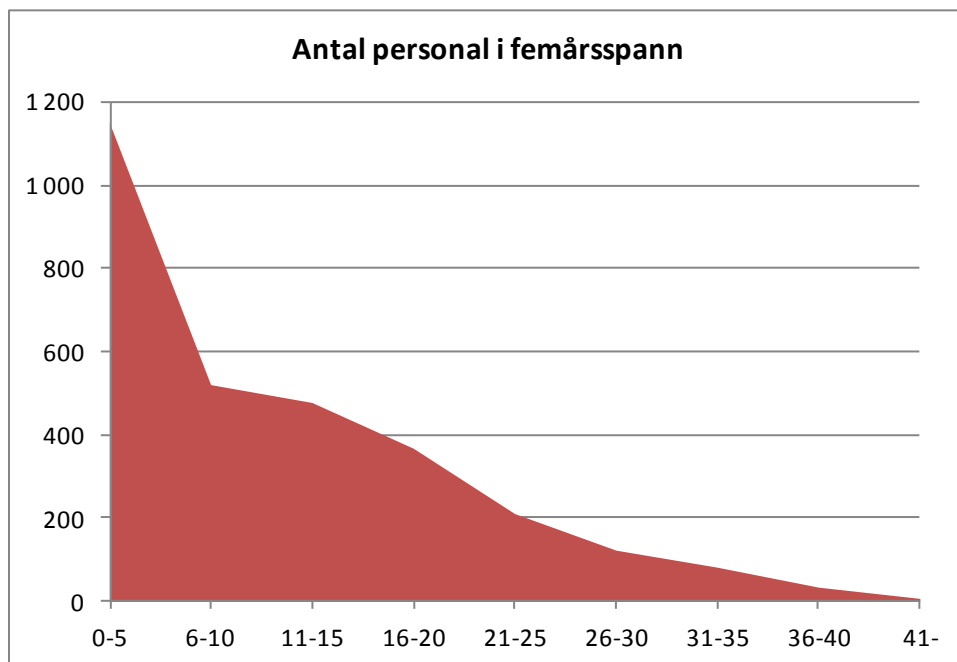
Sammantaget har den pedagogiska personalen en lång erfarenhet av folkhögskolans speciella förutsättningar.

Av de rapporterade tjänsterna har 178 innehaft förtroendeuppdrag inom folkhögskola. 251 har arbetat inom studieförbund. 71 har varit förtroendevalda inom studieförbund.

Tabell 11 Folkbildningserfarenhet Antal år som anställd i snitt per person

Befattning	Antal	Anställd folkhögskola		Anställd studieförbund	
		Totalt år	År/snitt	Totalt år	År/snitt
Biträdande skolledare	106	1 653	15	59	0,6
Lärare	2 674	28 233	10	1 334	0,5
Rektorer	147	1 632	11	257	1,7
Studie- och yrkesvägledare	48	485	10	1	0,0
Totalt Antal	2 975	32 003	10	1 651	0,6

Figur 5 Den pedagogiska personalens anställningsår i folkhögskola



Not. Värden för anställningsår presenteras i 5-årsspann

Variabel	Beskrivning/giltiga värden
År	Anger vilket år uppgifterna avser, t ex 2011
Löpnummer	Unikt löpnummer för varje individ 1 - 9999999
Kön	Individens kön 1 = Man 2 = Kvinna
Ålder	Individens ålder den 31/12
Svensk eller utländsk bakgrund	Anger svensk eller utländsk bakgrund hos individen 0 = Svensk bakgrund 1 = Utländsk bakgrund [blank] om ej påträffad i RTB
Folkbokföringskommun	Individens folkbokföringskommun Se flik "Kommun" [blank] om ej påträffad i RTB
Utbildningsnivå	Anger högsta utbildningsnivå Se flik "SUNNiva"
Befattningskod	Enligt SKL:s kodförteckning 2018 = Studie- och yrkesvägledare 2070 = Rektorer 2085 = Biträdande skolledare 2940 = Lärare övriga ämnen
Skolform	Anger skolform 31 = Folkhögskola
Skolkod	Skolkod identifierar en skola och är en administrativ kod med format: LLKKRRRSS LL = länskod KK = kommunkod RRR = löpnummer för rektorsområdet SS = löpnummer för skolan För vidare dokumentation, se skolregistret
Skolans identitet	Skolid identifierar en skola 00001 - 99999
Huvudman	Anger skolans huvudman/ägare 1 = Kommunal 2 = Landsting 3 = Statlig 4 = Statlig (sameskolan) 5 = Enskild/fristående

Län	Län, skolkommun Se flik "Län"
Skolkommun	Skolkommun Se flik "Kommun"
Pedagogisk utbildning	Individens pedagogiska utbildning 1 = Folkhögskollärarexamen 2 = Annan lärarexamen 3 = Annan högskoleexamen 4 = Annan utbildning med anknytning till tjänsten
Annan utbildning	Annan utbildning med anknytning till tjänsten
Tjänstledighet	J = Helt tjänstledig N = Ej helt tjänstledig
Anställningsslag	1 = Tillsvidareanställd 2 = Visstidsanställd (tidsbegränsad anställning)
Typ av redovisad tid	AD = Administrativt arbete/skolledning SY = Studie- och yrkesvägledning UA = Undervisning/pedagogiskt arbete Allmän kurs US = Undervisning/pedagogiskt arbete Särskild och kort kurs UU = Undervisning/pedagogiskt arbete Uppdragsutbildning [blank] om "TjLedig = J"
Tjänstgöringsomfattning	Tjänstgöringsomfattning i procent av total 1 - 100 [blank] om "TjLedig = J"
Anställd antal år i folkhögskola	Anställd antal år i folkhögskola 0 - 99
Förtroendevald antal år i folkhögskola	Förtroendevald antal år i folkhögskola 0 - 99
Anställd antal år i studieförbund	Anställd antal år i studieförbund 0 - 99
Förtroendevald antal år i studieförbund	Förtroendevald antal år i studieförbund 0 - 99

Folkbildningsrådet

Box 380 74, 100 64 Stockholm

Tel: 08-412 48 00, fax 08-21 88 26

fbr@folkbildning.se

www.folkbildning.se