

Folkhögskolans pedagogiska personal

2010

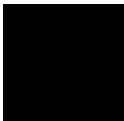


Folkbildningsrådet

Fram till 1994 ingick folkhögskolans pedagogiska personal i Skolverkets "Lärarregister" och insamlingen gjordes av SCB på uppdrag av Skolöverstyrelsen. Därefter har insamlingen för folkhögskolans del upphört. Sedan 2006 har Folkbildningsrådet genomfört enkätundersökningen "Lärartjänster i folkhögskolan" för att samla in uppgifter om antalet lärare i verksamhet inom folkbildningsanslaget. Från verksamhetsår 2009 samlar Statistiska Centralbyrån, SCB även in uppgifter om den pedagogiska personalens utbildning på Folkbildningsrådets uppdrag.

Innehåll

Registret över folkhögskolans pedagogiska personal	4
Pedagogisk bakgrund	6
Långa kurser	6
Allmän kurs	6
Särskilda kurser	6
Annan utbildning med anknytning till tjänsten	7
Jämförelse med Utbildningsregistret	7
Tjänstgöring utifrån befattning	8
Personalens ålder	10
Anställningsslag	11
Folkbildningserfarenhet	12



Registret över folkhögskolans pedagogiska personal

Fram till 1994 ingick folkhögskolans pedagogiska personal i Skolverkets "Lärarregister" och insamlingen gjordes av SCB på uppdrag av Skolöverstyrelsen. Därefter upphörde insamlingen för folkhögskolans del. Sedan 2006 har Folkbildningsrådet genomfört enkätundersökningen "Lärartjänster i folkhögskolan" för att samla in uppgifter om antalet lärare i verksamhet inom folkbildningsanslaget.

För jämförelser med övriga behörighetsgivande utbildningar, i Folkbildningsrådets återrapportering till regering och riksdag och som underlag i den fortlöpande uppföljningen av kvalitén i den allmänna kursen har uppgifter om den pedagogiska personalens utbildningsbakgrund inom folkhögskolan blivit allt viktigare.

SCB:s avdelning för Befolkning och välfärd genomförde därför under slutet av 2010 på uppdrag av Folkbildningsrådet insamlingen av uppgifter om den pedagogiska personalen

motsvarande Skolverkets insamling till "Lärarregister".

Skolledare, lärare samt studie- och yrkesvägledare med 40 procent tjänsteomfattning eller mer, som var tillsvidareanställda, visstidsanställda eller timanställda under minst 1 termin utgjorde underlag för inrapporteringen.

Uppgifterna avser all personal som är anställd vid insamlingstillfället den 15 oktober 2010 även tjänstlediga, föräldralediga och sjukskrivna, vilka utgjorde 135 personer.

Antalet unika personer uppgick till 2 879. Då 25 personer innehåft tjänst i mer än en skola uppgår de tjänster som behandlas i denna uppföljning till 2 894.

Av den rent kvantitativa uppföljningen "Lärartjänster i folkhögskolan" framgår att lärarresurser motsvarande 2 308 helårtjänster sammanlagt har använts under kalenderår 2009.

Tabell 1 Pedagogisk personal per befattning och kön 2009-2010

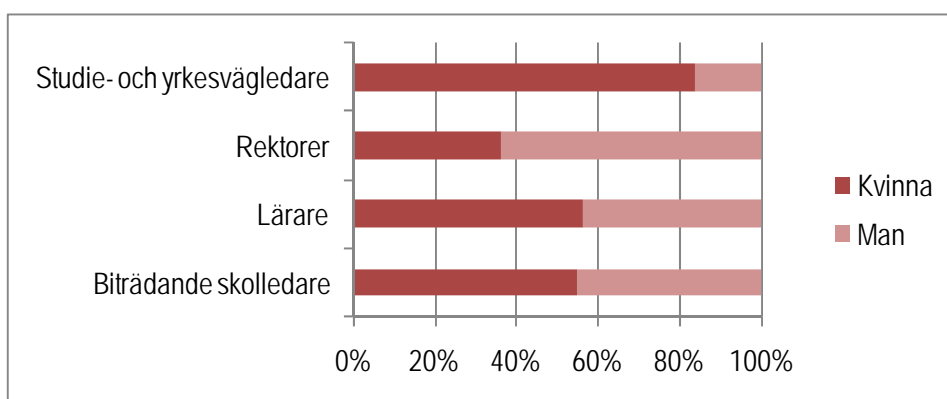
(Antal och andel per befattning)

Befattning	2010				2009			
	Kvinna	Man	Totalt	Andel(%)	Kvinna	Man	Totalt	Andel(%)
Biträdande skolledare	51	42	93	3	49	41	90	3
Lärare	1 470	1 147	2 617	91	1 393	1 142	2 535	91
Rektorer	53	94	147	5	49	87	136	5
Studie- och yrkesvägledare	31	6	37	1	31	5	36	1
Totalt	1 605	1 289	2 894	100	1 522	1 275	2 797	100

Personal med i huvudsak lärartjänstgöring utgjorde 91 procent av den inrapporterade personalen. Kvinnor dominerar främst som Studie- och

yrkesvägledare, män som rektorer. Fördelningen mellan befattningar är densamma båda mätåren.

Figur 1 Könsfördelning inom pedagogisk personal per befattning



Tabell 2 Pedagogisk personal per befattning och svensk/utländsk bakgrund

Befattning	Svensk	Utländsk	(Uppgift saknas)	Totalt
Biträdande skolledare	84	9		93
Lärare	2 306	305	6	2 617
Rektorer	130	16	1	147
Studie- och yrkesvägledare	33	4		37
Totalt	2 553	334	7	2 894
Andel (%)	88	12	0	100

Tolv procent av den pedagogiska personalen har själva invandrat eller har båda föräldrar födda utomlands.

Pedagogisk bakgrund

Långa kurser

I de långa kurserna sammantaget har 1 882 motsvarande 65 procent av den pedagogiska personalen lärar- eller folkhögskollärarexamen. Lärare tjänstgör ofta i både Allmän och Särskild kurs.

Tabell 3 Andel lärarutbildade av den pedagogiska personalen totalt

Befattning	Antal tot	Andel (%) lärarut- bildade	Annan lärar- examen	Folkhög- skol- lärare- examen
Biträdande skollärdare	93	70%	39%	31%
Lärare	2 617	65%	40%	25%
Rektorer	147	67%	41%	26%
Studie- och yrkesvägledare	37	19%	11%	8%
Totalt	2 894	65%	40%	25%

Allmän kurs

I den behörighetsgivande Allmänna kursen har 75 procent lärarexamen fördelat på 32 procent folkhögskollärarexamen och 43 procent annan lärarexamen. Som en jämförelse hade 72 procent¹ av lärare inom KomVux (heltidstjänster) pedagogisk högskoleexamen läsåret 2009/10. I gymna-

¹ Med pedagogisk högskoleexamen menas i Skolverkets sammanställning de lärare som har lärarexamen, förskollärarexamen eller fritidspedagogexamen och som fått examensbevis utfärdat (med dessa har likställt personer som tidigare förklarats behöriga till statligt reglerade lärartjänster och personer som haft förordnande som behörig lärare).

sieskolan hade 72 procent pedagogisk högskoleexamen samtliga huvudmän inräknade. I friskolor var andelen 58 procent.

Biträdande rektorer är den personalgrupp där flest har avlagt lärarexamen – 77 procent varav 33 i form av Folkhögskollärarexamen.

Särskilda kurser

I de Särskilda kurserna har 59 procent av lärarna lärarexamen. Lärare i dessa kurser har oftare en annan högskoleutbildning - 19 procent mot 14 procent av lärarna i den Allmänna kursen.

Totalt har 21 procent av den pedagogiska personalen i de Särskilda kurserna folkhögskollärarexamen.

Tabell 4 Pedagogisk utbildning för undervisande i Allmän kurs, andelar (%) per befattning

Befattning	(Uppgift saknas)	Annan högskole-examen	Annan lärar-examen	Folkhögskol-lärareexamen	Annan utbildning med anknytning till tjänsten	Alla
Biträdande skolledare	0	19	44	33	3	100
Lärare	3	13	43	32	8	100
Rektorer	0	22	48	17	13	100
Studie- och yrkesvägledare	0	25	25	25	25	100
Totalt	3	14	43	32	8	100

Tabell 5 Pedagogisk utbildning för undervisande i Särskild kurs, andelar(%) per befattning

Befattning	(Uppgift saknas)	Annan högskole-examen	Annan lärar-examen	Folkhögskol-lärareexamen	Annan utbildning med anknytning till tjänsten	Alla
Biträdande skolledare	0	17	50	30	3	100
Lärare	3	19	38	21	19	100
Rektorer	0	24	40	28	8	100
Studie- och yrkesvägledare	0	100	0	0	0	100
Totalt	3	19	38	21	18	100

Not. Undervisande personal kan undervisa i båda kurs typer.

Annan utbildning med anknytning till tjänsten

Av den pedagogiska personalen är 1 882 lärarexaminerade. Ämnesvariationen inom folkhögskolans Särskilda kurser är omfattande, vilket också återspeglas i den pedagogiska personalens ämnesutbildningar. Frågan om annan utbildning med anknytning till tjänsten ställdes för att belysa vilka studier utöver lärarexamen som relaterar till lärartjänstgöringen.

Figur 2 är en grafisk bearbetning av de 75 mest högfrekventa utbildningar som beskrivs. Kärnämnen är ofta omnämnda, liksom pedagogik och även specialpedagogik. Estetutbildningar inom konst- hantverk- musik- och teaterutbildningar förekommer flitigt liksom fritids- pedagog eller ledarutbildning. Även

teckentolk/språk , journalistutbildning, präst-/pastorsutbildningar och teologistudier är vanliga för att nämna några exempel.

Jämförelse med Utbildningsregistret

Som en komplettering till den insamlade uppgiften om pedagogisk utbildning har personalens utbildningsbakgrund/högsta registrerade utbildning hämtats ur Utbildningsregistret. Jämförelsen baseras på personal i samtliga långa kurs typer inkl uppdragsutbildning. Uppgifterna samstämmer väl med inrapporteringen – 90 procent har eftergymnasial utbildning, 67 procent har en eftergymnasial utbildning om tre år eller mer och 23 procent har eftergymnasial utbildning kortare än tre år.

Figur 2 De 75 mest högfrekventa orden i fritextbeskrivningen av studier med anknytning till tjänsten.



Tabell 6 Pedagogisk personal i samtliga långa kurser inkl uppdragsutbildning, utbildningsbakgrund i Utbildningsregistret, antal och andelar (%) per befattning

Utbildningsnivå_SUN	Antal personal	Andel(%)				Andel personal (%)
		Biträdande skolledare	Lärare	Rektorer	Studie- och yrkesvägledare	
Förgymnasial utbildning kortare än 9 år	2	0	0	1	0	0
Förgymnasial utbildning 9 år	26	0	1	0	0	1
Gymnasial utbildning högst 2-årig	130	2	5	3	5	5
Gymnasial utbildning 3 år	123	2	5	1	8	4
Eftergymnasial utbildning kortare än 3 år	661	20	23	18	11	23
Eftergymnasial utbildning 3 år eller längre	1 912	76	65	75	76	66
Forskarutbildning	29	0	1	1	0	1
Uppgift saknas	3	0	0	0	0	0
Personen ej funnen i UREG 2009-01-01	8	0	0	1	0	0
Totalt	2 894	100	100	100	100	100

Tjänstgöring utifrån befattning

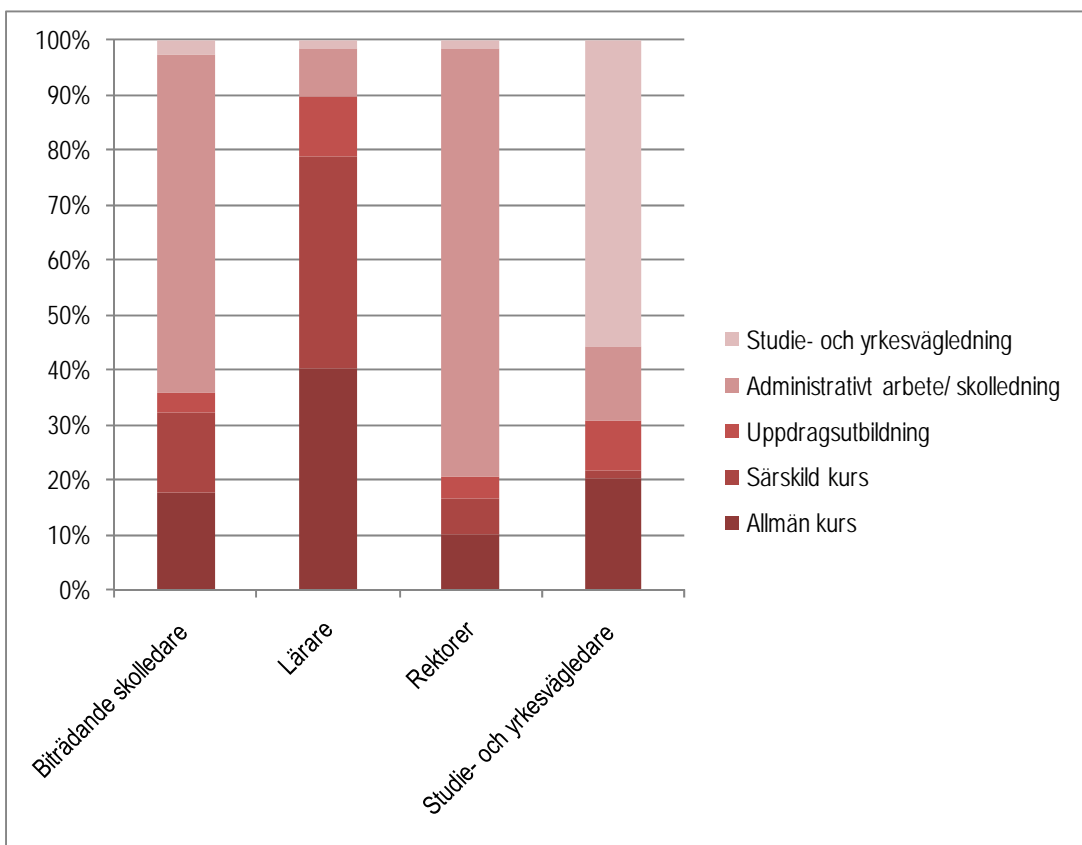
Rektorer använder sammantaget 77 procent av tjänstgöringstiden åt skolledning. För lärare fördelas tjänstgöringen i att till 39 procent undervisa i Allmän kurs och 38 procent i Särskilda kurser.

Uppdragsutbildning upptar 12 procent av tiden och administrativt arbete/skolledning nio procent. Biträdande skolledare arbetar till 60 procent med skolledning och undervisar sammantaget

36 procent främst i allmän och särskild kurs. Studie- och yrkesvägledare arbetar som sådana till 50 procent, medan resterande tid delas ungefär lika mellan administrativt

arbete/skolledning (23 procent) och undervisning (27 procent).

Figur 3. Tjänstgöring utifrån befattning



Personalens ålder

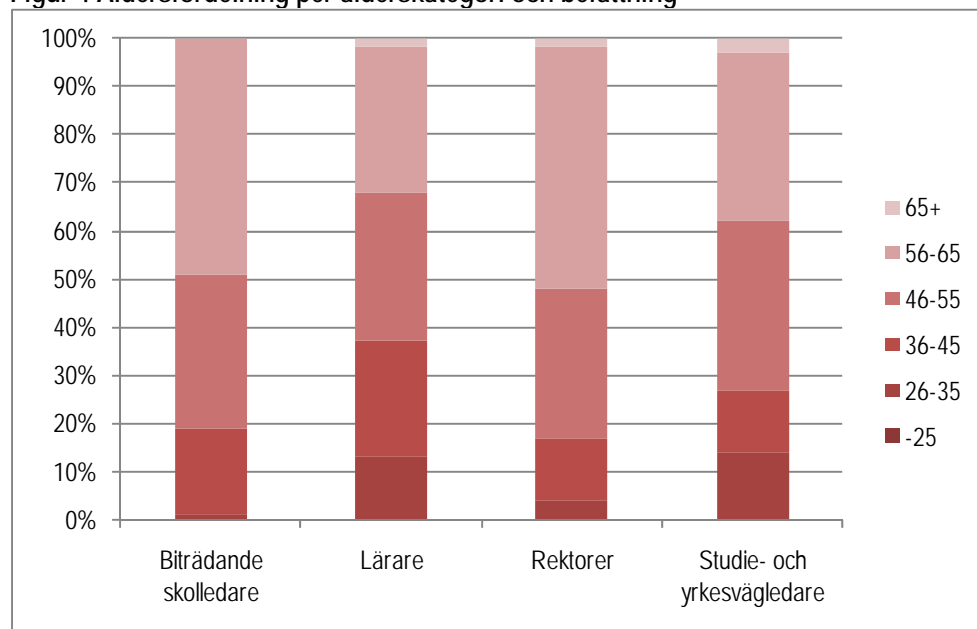
Medan nära 52 procent av rektorerna är äldre än 55 år, är 68 procent av lärarna yngre än 56 år. Sett till hela den pedagogiska personalen är 66 procent yngre än 56 år. Den största

åldergruppen är 56-65 år, motsvarande 32 procent av personalen. Av lärare är 37 procent yngre än 46 år.

Tabell 7 Ålderskategorier per befattning, andel (%) och antal totalt

Befattning	-25	26-35	36-45	46-55	56-65	65+	Alla	Totalt
Biträdande skolledare	0	1	18	32	49	0	100	93
Lärare	0	13	24	31	30	2	100	2 617
Rektorer	0	4	13	31	50	2	100	147
Studie- och yrkesvägledare	0	14	13	35	35	3	100	37
Totalt	0	12	23	31	32	2	100	2 894

Figur 4 Åldersfördelning per ålderskategori och befattning



Tabell 8 Ålderskategorier per kön, andel (%) och antal totalt

Kön	-25	26-35	36-45	46-55	56-65	65+	Alla	Totalt
Kvinna	0	14	23	33	29	1	100	1605
Man	1	10	24	28	35	2	100	1 289
Totalt	0	12	23	31	32	2	100	2 894



Anställningslag

Pedagogisk personal med 40 procent tjänsteomfattning eller mer, som var tillsvidareanställda, visstidsanställda eller timanställda under minst 1 termin utgjorde underlag för inrapporteringen.

Tillsvidareanställning är dominerande anställningsform. 82 procent av kvinnorna och

86 procent av männen har den formen av anställning. Visstidsanställning är mindre vanligt och berör elva procent av den pedagogiska personalen med en tjänsteomfattning om minst 40 procent. Det är en ökning med 2 procentenheter sedan 2009.

Tabell 9 Anställningslag, andel (%) per befattning

Anställningslag	Rektorer	Biträdande skolledare	Lärare	Studie- och yrkesvägledare	Totalt
Tillsvidareanställd	95	97	83	89	2 428
Visstidsanställd	4	3	12	5	331
(uppgift saknas)	1	0	5	6	135
Totalt	100	100	100	100	2 894

Tabell 10 Anställningslag, andel (%) per kön

Anställningslag	Kvinna	Man	Alla	Totalt
Tillsvidareanställd	82	86	84	2 428
Visstidsanställd	13	10	11	331
(uppgift saknas)	5	4	5	135
Totalt	100	100	100	2 894

Folkbildningserfarenhet

Som ett mått på folkbildningserfarenhet efterfrågades anställningsår i folkhögskola respektive studieförbund.

Den pedagogiska personalen har i snitt arbetat 11 år vid folkhögskola. Biträdande skolledare har med 17 år i snitt den längsta folkhögskolerfarenheten. 480 personer har arbetat 21-45 år. Anställda 0-5 år utgjorde 1 069 tjänster,

vilket är en ökning med två procentenheter (93 tjänster) mot föregående år.

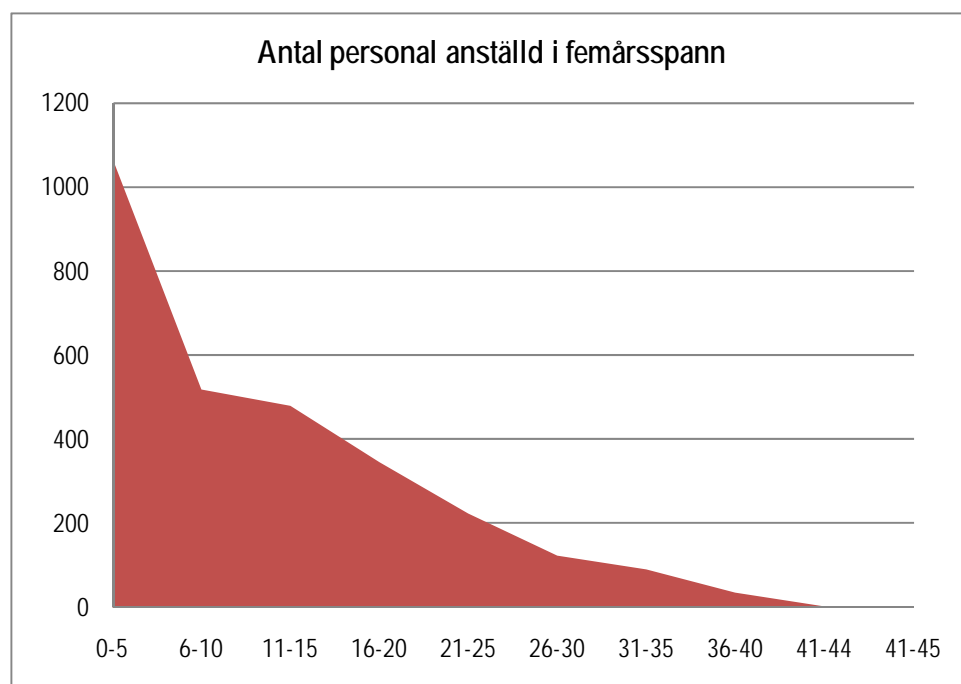
Sammantaget har den pedagogiska personalen en lång erfarenhet av folkhögskolans speciella förutsättningar.

184 personer har innehaft förtroendeuppdrag inom folkhögskola. 262 har arbetat inom studieförbund. 75 har varit förtroendevalda inom studieförbund.

Tabell 11 Folkbildningserfarenhet Antal år som anställd i snitt per person

Befattning	Antal	Anställd folkhögskola		Anställd studieförbund	
		Totalt år	År/snitt	Totalt år	År/snitt
Biträdande skolledare	93	1571	17	44	0
Lärare	2617	28484	11	1554	1
Rektorer	147	1764	12	197	1
Studie- och yrkesvägledare	37	413	11	11	0
Totalt Antal	2894	32232	11	1806	1

Figur 5 Den pedagogiska personalens anställningsår i folkhögskola



Not. Värden för anställningsår presenteras i 5-års spann

Variabel	Beskrivning/giltiga värden
År	Anger vilket år uppgifterna avser, t ex 2010
Löpnummer	Unikt löpnummer för varje individ 1 - 9999999
Kön	Individens kön 1 = Man 2 = Kvinna
Ålder	Individens ålder den 31/12
Svensk eller utländsk bakgrund	Anger svensk eller utländsk bakgrund hos individen 0 = Svensk bakgrund 1 = Utländsk bakgrund [blank] om ej påträffad i RTB
Folkbokföringskommun	Individens folkbokföringskommun Se flik "Kommun" [blank] om ej påträffad i RTB
Utbildningsnivå	Anger högsta utbildningsnivå Se flik "SUNNiva"
Befattningskod	Enligt SKL:s kodförteckning 2018 = Studie- och yrkesvägledare 2070 = Rektorer 2085 = Biträdande skolledare 2940 = Lärare övriga ämnen
Skolform	Anger skolform 31 = Folkhögskola
Skolkod	Skolkod identifierar en skola och är en administrativ kod med format: LLKKRRRSS LL = länskod KK = kommunkod RRR = löpnummer för rektorsområdet SS = löpnummer för skolan För vidare dokumentation, se skolregistret
Skolans identitet	Skolid identifierar en skola 00001 - 99999
Huvudman	Anger skolans huvudman/ägare 1 = Kommunal 2 = Landsting 3 = Statlig 4 = Statlig (sameskolan) 5 = Enskild/fristående

Län	Län, skolkommun Se flik "Län"
Skolkommun	Skolkommun Se flik "Kommun"
Pedagogisk utbildning	Individens pedagogiska utbildning 1 = Folkhögskollärarexamen 2 = Annan lärarexamen 3 = Annan högskoleexamen 4 = Annan utbildning med anknytning till tjänsten
Annan utbildning	Annan utbildning med anknytning till tjänsten
Tjänstledighet	J = Helt tjänstledig N = Ej helt tjänstledig
Anställningsslag	1 = Tillsvidareanställd 2 = Visstidsanställd (tidsbegränsad anställning)
Typ av redovisad tid	AD = Administrativt arbete/skolledning SY = Studie- och yrkesvägledning UA = Undervisning/pedagogiskt arbete Allmän kurs US = Undervisning/pedagogiskt arbete Särskild och kort kurs UU = Undervisning/pedagogiskt arbete Uppdragsutbildning [blank] om "TjLedig = J"
Tjänstgöringsomfattning	Tjänstgöringsomfattning i procent av total 1 - 100 [blank] om "TjLedig = J"
Anställd antal år i folkhögskola	Anställd antal år i folkhögskola 0 - 99
Förtroendevald antal år i folkhögskola	Förtroendevald antal år i folkhögskola 0 - 99
Anställd antal år i studieförbund	Anställd antal år i studieförbund 0 - 99
Förtroendevald antal år i studieförbund	Förtroendevald antal år i studieförbund 0 - 99

Folkbildningsrådet

Box 380 74, 100 64 Stockholm
Tel: 08-412 48 00, fax 08-21 88 26
fbr@folkbildning.se
www.folkbildning.se