

Folkhögskolans pedagogiska personal

2013



Folkbildningsrådet

Fram till 1994 ingick folkhögskolans pedagogiska personal i Skolverkets "Lärarregister" och insamlingen gjordes av SCB på uppdrag av Skolöverstyrelsen. Därefter har insamlingen för folkhögskolans del upphört. Sedan 2006 har Folkbildningsrådet genomfört enkätundersökningen "Lärartjänster i folkhögskolan" för att samla in uppgifter om antalet lärare i verksamhet inom folkbildningsanslaget. Från verksamhetsår 2009 samlar Statistiska Centralbyrån, SCB även in uppgifter om den pedagogiska personalens utbildning på Folkbildningsrådets uppdrag.

Sammanfattning

Uppgifterna avser skolledare, lärare samt studie- och yrkesvägledare med minst 40 procent tjänsteomfattning anställd vid insamlingstillfället den 15 oktober 2013. Antalet unika personer uppgick till 3 169 varav 3 038 i tjänst. Tjänstlediga, föräldralediga och sjukskrivna utgjorde 131 personer.

Personal med i huvudsak lärartjänstgöring utgjorde 91 procent av den inrapporterade personalen. Biträdande skolledare, liksom lärargruppen har en relativt jämn könsfördelning, medan kvinnor dominerar främst som studie- och yrkesvägledare, män som rektorer. Antalet rapporterad personal har ökat med 14 procent på fem år.

Totalt är 64 procent av undervisande i långa kurser lärarexaminerade. Av lärare i Allmän kurs har 76 procent lärarexamen. I Särskild kurs är 59 procent lärarexaminerade.

Kärnämnen är vanligast som "Annan utbildning med anknytning till tjänsten" i långa kurser. I Särskilda kurser dominerar estetämnen.


Lärarnas undervisningstjänstgöring ökar och rektorer liksom biträdande skolledare ägnar alltmer tid åt skolledning jämfört med 2012. Studie- och yrkesvägledare ägnar 65 procent av tiden åt SYV liksom föregående år.

Medelåldern för den pedagogiska personalen totalt och lärare har sjunkit med 0,9 år till 48,6 år mot 49,4 år på fem år.

Den pedagogiska personalen har i snitt arbetat 9,8 år vid folkhögskola.

Innehåll

Registret över folkhögskolans pedagogiska personal	4
Pedagogisk bakgrund	6
Långa kurser	6
Allmän kurs	6
Särskilda kurser	7
Jämförelse med Utbildningsregistret	7
Annan utbildning med anknytning till tjänsten	8
Tjänstgöring utifrån befattning	9
Personalens ålder	10
Anställningsslag	12
Folkbildningserfarenhet	13
Bilaga Variabelbeskrivning	14



Registret över folkhögskolans pedagogiska personal

Fram till 1994 ingick folkhögskolans pedagogiska personal i Skolverkets "Lärarregister" och insamlingen gjordes av SCB på uppdrag av Skolöverstyrelsen. Därefter upphörde insamlingen för folkhögskolans del. Sedan 2006 har Folkbildningsrådet genomfört enkätundersökningen "Lärartjänster i folkhögskolan" för att samla in uppgifter om antalet lärare i verksamhet inom folkbildningsanslaget.

För jämförelser med övriga behörighetsgivande utbildningar, för Folkbildningsrådets samlade bedömning och som underlag i den fortlöpande uppföljningen av kvalitén i den Allmänna kursen har uppgifter om den pedagogiska personalens utbildningsbakgrund inom folkhögskolan blivit allt viktigare.

På uppdrag av Folkbildningsrådet genomförde SCB:s avdelning för Befolkning och välfärd under slutet av 2013 insamlingen av uppgifter om den pedagogiska personalen motsvarande

Skolverkets insamling till "Lärarregister". Insamlingen har därmed genomförts 2009 till 2013.

Skolledare, lärare samt studie- och yrkesvägledare med 40 procent tjänsteomfattning eller mer, som var tillsvidareanställda, visstidsanställda eller timanställda under minst 1 termin utgjorde underlag för inrapporteringen.

Uppgifterna avser all personal anställd vid insamlingstillfället den 15 oktober 2012 även tjänstlediga, föräldralediga och sjukskrivna, vilka utgjorde 130 personer. Antalet unika personer uppgick till 3 169 varav 2 914 i tjänst. Sammantaget rapporterades i insamlingen av helårstjänster 2013 2 444 med förstärkta pedagogiska insatser för deltagare med funktionsnedsättning och utrikesfödda med brister i svenska språket inräknat.

Tabell 1 Pedagogisk personal per befattning och kön 2012-2013

(Antal och andel per befattning)

Befattning	2012				2013			
	Man	Kvinna	Totalt	Andel(%)	Man	Kvinna	Totalt	Andel(%)
Studie- och yrkesvägledare	9	34	43	1	8	36	44	1
Rektorer	94	53	147	5	93	54	147	5
Biträdande skolledare	55	49	104	4	55	49	104	3
Lärare	1 203	1 547	2 750	90	1 265	1 609	2 874	91
Totalt	1 361	1 683	3 044	100	1 421	1 748	3 169	100

Kvinnor utgjorde 55 procent av den pedagogiska personalen, män 45 procent. Personal med i huvudsak lärartjänstgöring utgjorde 91 procent. Biträdande skolledare, liksom lärargruppen har en relativt jämn könsfördelning, medan kvinnor dominerar främst som Studie- och yrkesvägledare, män som rektorer. Antalet

rapporterade ökar med 125 personer från föregående år.

Elva procent av lärare och den pedagogiska personalen totalt är födda utomlands.

Tabell 2 Pedagogisk personal - svensk/utrikesfödd per befattning

Befattning	Inrikesfödd	Utrikesfödd	Andel	Uppgift saknas	Totalt
Studie- och yrkesvägledare	40	4	10%		44
Rektorer	134	13	10%	4	147
Biträdande skolledare	97	7	7%	3	104
Lärare	2 579	295	11%	24	2 874
Totalt	2 850	319	11%	31	3 169

Pedagogisk bakgrund

Långa kurser

I de långa kurserna sammantaget har 2 020 motsvarande 65 procent av den pedagogiska personalen, lärar- eller folkhögskollärarexamen vilket är 0,4 procentenheter lägre än 2012. Av dessa har 21 procent folkhögskollärarexamen och 43 procent annan lärarexamen. Jämfört med 2012 har 0,9 procentenheter fler Annan lärarexamen.

Tabell 3 Andel lärarutbildade av den pedagogiska personalen i långa kurser totalt

Befattning	Antal tot	Andel (%) lärar-examinerade	Annan lärar-examen	Folkhögskollärarexamen
Studie- och yrkesvägledare	44	27%	11%	16%
Rektorer	147	61%	38%	23%
Biträdande skolledare	104	60%	41%	18%
Lärare	2 874	65%	43%	21%
Totalt	3 169	64%	43%	21%

Allmän kurs

I den behörighetsgivande Allmänna kursen har 76 procent av den pedagogiska personalen lärarexamen fördelat på 27 procent folkhögskollärarexamen och 49 procent annan lärarexamen.

Som en jämförelse hade 83 procent¹ av lärare inom KomVux (heltidstjänster) pedagogisk högskoleexamen läsåret 2012/13. I gymnasieskolan hade 77 procent pedagogisk högskoleexamen samtliga huvudmän inräknade. I friskolor var andelen 65 procent.

Tabell 4 Allmän kurs - Pedagogisk utbildning för undervisande, andelar (%) per befattning och antal

Befattning	Total andel lärar-examinerade	Folkhögskollärarexamen	Annan lärarexamen	Annan högskoleexamen	Annan utbildning med anknytning till tjänsten	Total	Antal
Studie- och yrkesvägledare	55%	36%	18%	36%	9%	100%	11
Rektorer	68%	36%	32%	20%	12%	100%	25
Biträdande skolledare	68%	17%	51%	23%	9%	100%	47
Lärare	76%	27%	49%	12%	9%	100%	1 517
Totalt	76%	27%	49%	12%	9%	100%	1 600

¹ Med pedagogisk högskoleexamen menas i Skolverkets sammanställning de lärare som har lärarexamen, förskollärarexamen eller fritidspedagogexamen och som fått examensbevis utfärdat (med dessa har likställts personer som tidigare förklarats behöriga till statligt reglerade lärartjänster och personer som haft förordnande som behörig lärare). Källa: Pedagogisk personal i skola och vuxenutbildning läsåret 2011/12 (Skolverket)

Särskilda kurser

I de Särskilda kurserna har 59 procent av den undervisande personalen lärarexamen. Undervisande i dessa kurser har oftare en annan högskoleutbildning - 20 procent mot 12 procent av lärarna i den Allmänna kursen.

Av undervisande i Särskilda kurser är biträdande skolledare den kategori där flest har pedagogisk examen – 77 procent fördelat på 23 procent folkhögskolläraryrket och 54 procent annan lärarexamen. (Se tabell 5)

Jämförelse med Utbildningsregistret

Som en komplettering till den insamlade uppgiften om pedagogisk utbildning har personalens utbildningsbakgrund/högsta registrerade utbildning hämtats ur Utbildningsregistret. Jämförelsen baseras på personal i samtliga långa kurstyper inkl uppdragsutbildning. Uppgifterna samstämmer väl med inrapporteringen – 88 procent har eftergymnasial utbildning, 67 procent har en eftergymnasial utbildning om tre år eller mer och 21 procent har eftergymnasial utbildning kortare än tre år. (Se tabell 6)

Tabell 5 Särskild kurs - Pedagogisk utbildning för undervisande, andelar(%) per befattning och antal

Befattning	Total andel lärarexaminerade	Folkhögskolläraryrket	Annan lärarexamen	Annan högskoleexamen	Annan utbildning med anknytning till tjänsten	Total	Antal
Studie- och yrkesvägledare	40%	20%	20%	40%	20%	100%	5
Rektorer	67%	33%	33%	17%	13%	100%	24
Biträdande skolledare	77%	23%	54%	14%	9%	100%	35
Lärare	58%	17%	41%	19%	20%	100%	1 599
Totalt	59%	18%	41%	19%	19%	100%	1 663

Not. Undervisande personal kan undervisa i båda kurstyper. Uppgift saknas för tre procent av den rapporterade personalen.

Tabell 6 Pedagogisk personal i samtliga långa kurser inkl uppdragsutbildning, utbildningsbakgrund i Utbildningsregistret, antal och andelar (%) per befattning

Utbildningsnivå_SUN	Antal personal	Andel(%)				Andel personal (%)
		Studie- och yrkesvägledare	Rektorer	Biträdande skolledare	Lärare	
Förgymnasial utbildning kortare än 9 år	5					
Förgymnasial utbildning 9 år	33				1%	1%
Gymnasial utbildning högst 2-årig	156	2%	3%	3%	5%	5%
Gymnasial utbildning 3 år	138	5%	2%		5%	4%
Eftergymnasial utbildning kortare än 3 år	677	11%	18%	26%	22%	21%
Eftergymnasial utbildning 3 år eller längre	2096	82%	74%	68%	65%	66%
Forskarutbildning	24				1%	1%
Uppgift saknas	40		3%	3%	1%	1%
Totalt	3169	100%	100%	100%	100%	100%

Annand utbildning med anknytning till tjänsten

Efter utbildningar i svenska omnämns pedagogiska utbildningar av skilda slag flest gånger som studier med anknytning till tjänsten det område som av lärare i både Allmän och Särskilda kurser.

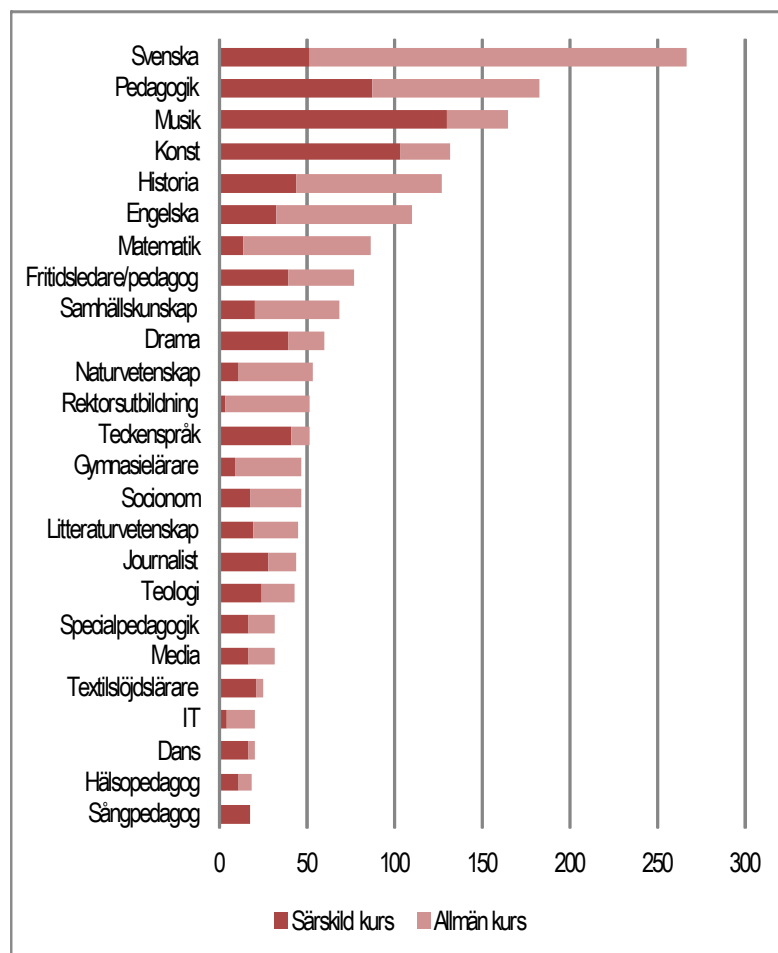
Ämnesvariationen inom folkhögskolans Särskilda kurser är omfattande, vilket också återspeglas i den pedagogiska personalens övriga utbildningar. Frågan om annan utbildning med anknytning till tjänsten ställdes för att belysa vilka studier utöver lärarexamen som relaterar till lärartjänstgöringen.

Diagrammet presenterar det antal gånger olika kategorier av utbildningar omnämns för de tjugofem oftast förekommande kategorierna. För

samliga undervisande är den Allmänna kursens kärnämnen framträdande. Svenska nämns 267 gånger. Estetiska ämnesutbildningar är dominerande för undervisande i Särskilda kurser. Musikutbildningar hamnar först med 165 omnämningen totalt.

Konst- hantverks- musik- och teaterutbildningar förekommer flitigt bland undervisande i Särskilda kurser, liksom teckenspråk och fritids- pedagog eller ledarutbildning. Akademiska examina i kärnämnen är ofta omnämnda, liksom pedagogiska utbildningar och även specialpedagogik.

Figur 1 Annan utbildning med anknytning till tjänsten i Allmänna och Särskilda kurser



Mer kvalificerade specialistutbildningar förekommer som konstfack (17), musikhögskola (18), terapeut (17), sångpedagoger (12), hippolog, studier vid musikkonservatorier, ljudtekniker och sjuksköterska för att nämna några.

Sett till samtliga undervisande nämns Svenska som vanligaste utbildning med anknytning till tjänsten. Bland undervisande i Särskild kurs är Musik det vanligaste.

Tjänstgöring utifrån befattning

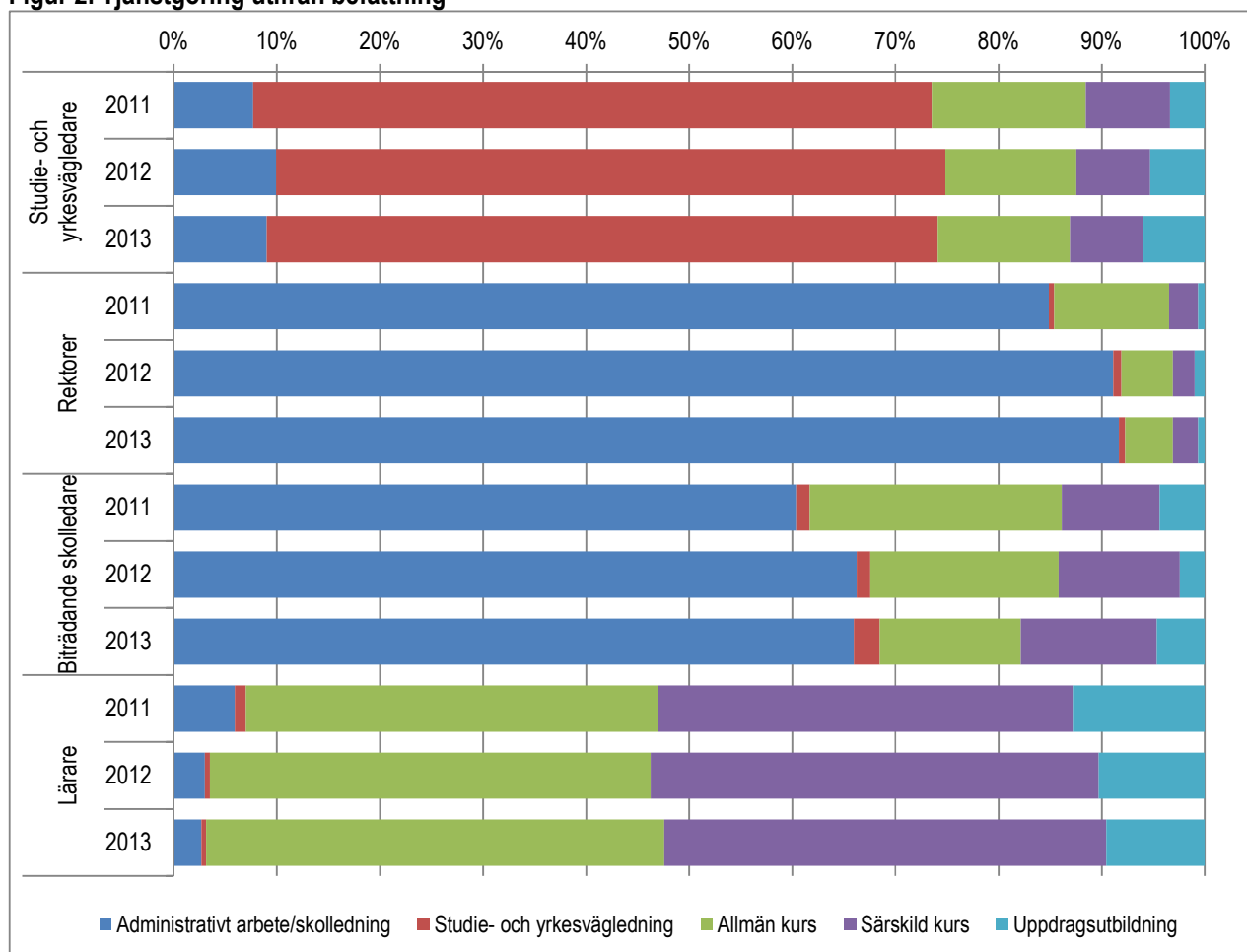
Studie- och yrkesvägledare arbetar med dessa uppgifter till 65 procent, medan resterande tid delas mellan 9 procent administrativt arbete/skolledning och 26 procent undervisning. Administrativt arbete/skolledning har minskat sedan mätningarna startade.

Rektorer använde 2013 sammantaget 92 procent av tjänstgöringstiden åt skolledning mot 85 procent två år innan.

För **lärare** fördelas tjänstgöringen i att undervisa i Allmän kurs till 44 procent och i Särskilda kurser 43 procent. Uppdragsutbildning upptar 10 procent av tiden och administrativt arbete/skolledning tre procent. Andelen uppdragsutbildning har ökat sedan 2010.

Biträdande skolledare arbetar till 66 procent med skolledning och undervisar sammantaget 32 procent främst i Allmän och Särskild kurs. Inslaget av undervisning i tjänsten har minskat en procentenhet sedan föregående år.

Figur 2. Tjänstgöring utifrån befattning



Lärarna undervisar mer och rektorer liksom biträdande skolledare ägnar alltmer tid åt skolledning. Studie- och yrkesvägledare ägnar 65 procent av tiden åt SYV liksom föregående år.

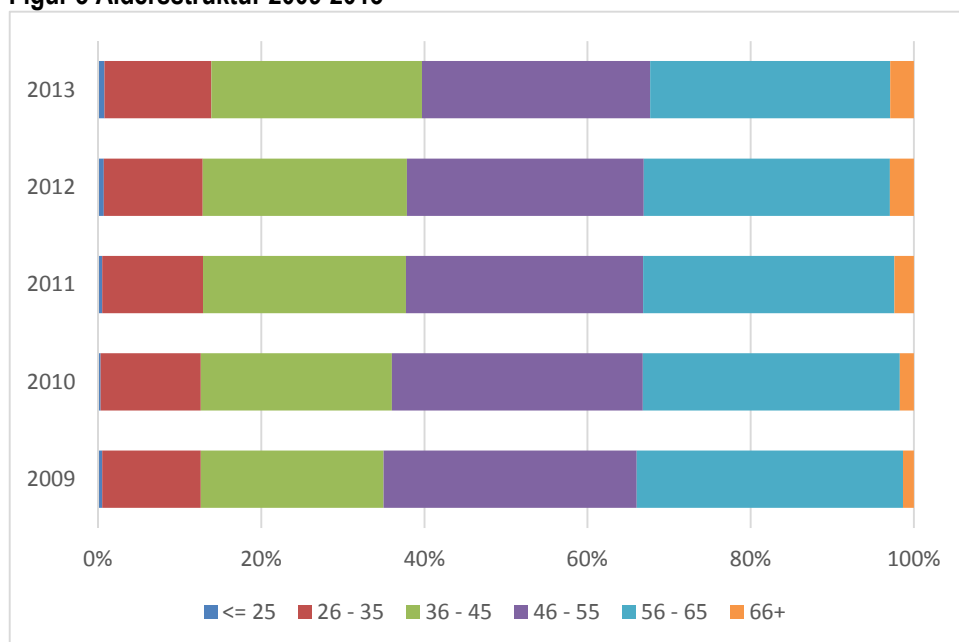
Personalens ålder

Andelen yngre och äldre något fler

Medelåldern för den pedagogiska personalen totalt och lärare har sjunkit med 0,9 år till 48,6 år mot 49,4 år på fem år. Rektorer vars medelålder är 52,5 år är i medeltal nära tre år yngre.

Den sammantagna medelåldern för kvinnor (48) är ett år lägre än för män. Lärare med medelålder 48,3 är den yngsta kategorin, rektorer den äldsta.

Figur 3 Åldersstruktur 2009-2013

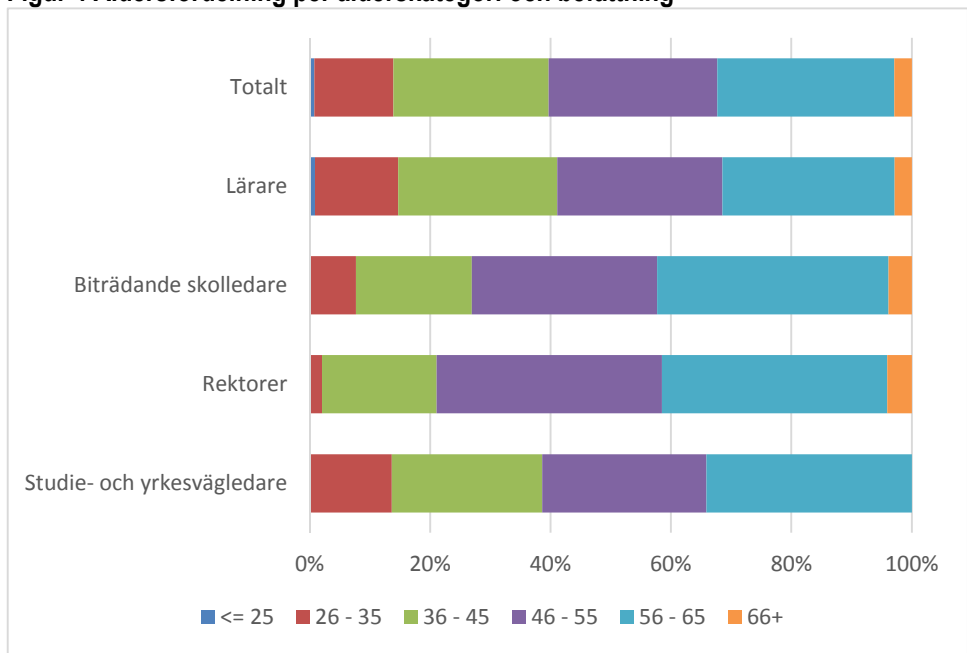


Tabell 7 Ålderskategorier per kön, andel (%) och antal totalt

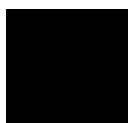
Kön	<= 25	26 - 35	36 - 45	46 - 55	56 - 65	66+	Alla	Antal
Man	1%	13%	25%	26%	32%	4%	100%	1 421
Kvinna	1%	14%	27%	29%	27%	2%	100%	1 748
Totalt	1%	13%	26%	28%	29%	3%	100%	3 169

65 procent av männen och 71 procent av kvinnorna är yngre än 56 år.

Figur 4 Åldersfördelning per ålderskategori och befattning



Sextionio procent av lärarna är yngre än 56 år.



Anställningslag

Pedagogisk personal med 40 procent tjänsteomfattning eller mer, som var tillsvidareanställda, visstidsanställda eller timanställda under minst en termin utgjorde underlag för inrapporteringen.

Tillsvidareanställning är med 80 procent dominerande anställningsform. Av kvinnorna var

82 procent tillsvidareanställda och av männen 79 procent.

Visstidsanställning är mindre vanligt och berör 16 procent av den pedagogiska personalen, vilket är en liten ökning mot föregående år. Störst andel visstidsanställda har lärargruppen.

Tabell 8 Anställningslag, andel (%) per befattning, totalt och antal

Anställningslag	Studie- och yrkesvägledare	Rektorer	Biträdande skolledare	Lärare	Total	Antal
Tillsvidareanställd	95%	96%	91%	79%	80%	2 536
Visstidsanställd	5%	4%	6%	17%	16%	502
(uppgift saknas)	0%	0%	3%	4%	4%	131
Totalt	100%	100%	100%	100%	100%	3 169

Tabell 9 Anställningslag, andel (%) per kön, totalt och antal

Anställningslag	Kvinna	Man	Alla	Antal
Tillsvidareanställd	82%	79%	80%	2 536
Visstidsanställd	15%	16%	16%	502
(uppgift saknas)	3%	5%	4%	131
Totalt	100%	100%	100%	3 169

Folkbildningserfarenhet

Som ett mått på folkbildningserfarenhet efterfrågades anställningsår i folkhögskola respektive studieförbund.

Den pedagogiska personalen har i snitt arbetat 9,8 år vid folkhögskola. Biträdande skolledare har med 14,6 år i snitt den längsta folkhögskolerfarenheten.

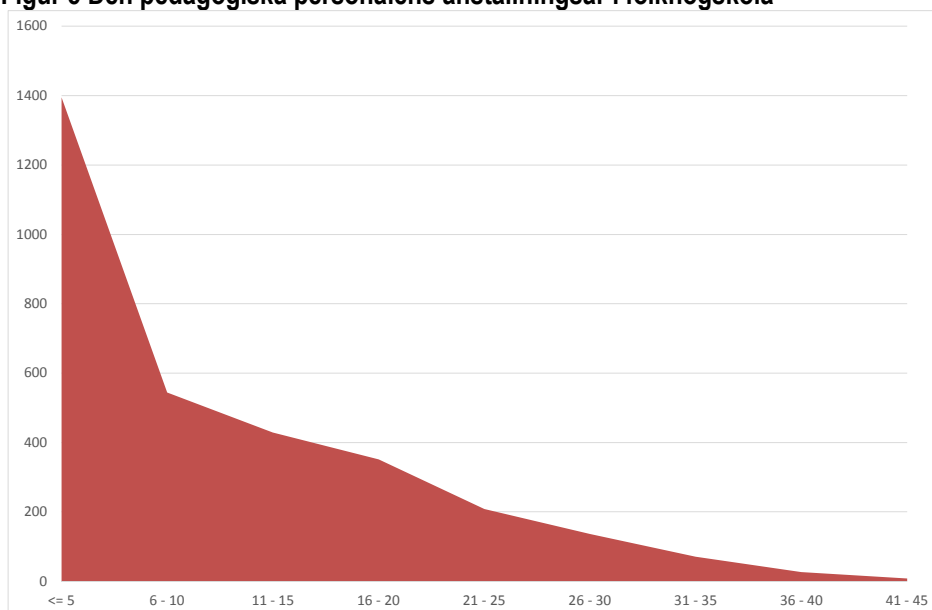
Sammantaget har den pedagogiska personalen en lång erfarenhet av folkhögskolans arbets- och studieformer.

I snitt har den pedagogiska personalen ägnat 0,3 år åt förtroendeuppdrag inom folkhögskolan och arbetat 0,5 år inom studieförbund.

Tabell 10 Folkbildningserfarenhet Antal år som anställd i snitt per person

2013 Befattning	Folkhögskola år/snitt		Studieförbund år/snitt	
	Anställd	Förtroendevald	Anställd	Förtroendevald
Studie- och yrkesvägledare	10,2	0,4	0	0
Rektorer	10,6	0,7	1,2	0,5
Biträdande skolledare	14,6	0,5	0,7	0,3
Lärare	9,6	0,3	0,5	0,1
Totalt	9,8	0,3	0,5	0,1

Figur 5 Den pedagogiska personalens anställningsår i folkhögskola



Not. Värderna för anställningsår presenteras i 5-årsspann

Bilaga Variabelbeskrivning

Variabel	Beskrivning/giltiga värden
År	Anger vilket år uppgifterna avser, t ex 2011
Löpnummer	Unikt löpnummer för varje individ 1 - 9999999
Kön	Individens kön 1 = Man 2 = Kvinna
Ålder	Individens ålder den 31/12
Svensk eller utländsk bakgrund	Anger svensk eller utländsk bakgrund hos individen UtlSvBakg UtlSvBakg_Text 11 Utrikes födda 12 Inrikes födda med två utrikes födda föräldrar 21 Inrikes födda med en inrikes och en utrikes född förälder 22 Inrikes födda med två inrikes födda föräldrar
Folkbokföringskommun	Individens folkbokföringskommun Se flik "Kommun" [blank] om ej påträffad i RTB
Utbildningsnivå	Anger högsta utbildningsnivå Se flik "SUNNiva"
Befattningskod	Enligt SKL:s kodförteckning 2018 = Studie- och yrkesvägledare 2070 = Rektorer 2085 = Biträdande skolledare 2940 = Lärare övriga ämnen
Skolform	Anger skolform 31 = Folkhögskola
Skolkod	Skolkod identifierar en skola och är en administrativ kod med format: LLKKRRRSS LL = länskod KK = kommunkod RRR = löpnummer för rektorsområdet SS = löpnummer för skolan För vidare dokumentation, se skolregistret
Skolans identitet	Skolid identifierar en skola 00001 - 99999

Huvudman	Anger skolans huvudman/ägare 1 = Kommunal 2 = Landsting 3 = Statlig 4 = Statlig (sameskolan) 5 = Enskild/fristående
Län	Län, skolkommun Se flik "Län"
Skolkommun	Skolkommun Se flik "Kommun"
Pedagogisk utbildning	Individens pedagogiska utbildning 1 = Folkhögskollärarexamen 2 = Annan lärarexamen 3 = Annan högskoleexamen 4 = Annan utbildning med anknytning till tjänsten
Annan utbildning	Annan utbildning med anknytning till tjänsten
Tjänstledighet	J = Helt tjänstledig N = Ej helt tjänstledig
Anställningsslag	1 = Tillsvidareanställd 2 = Visstidsanställd (tidsbegränsad anställning)
Typ av redovisad tid	AD = Administrativt arbete/skolledning SY = Studie- och yrkesvägledning UA = Undervisning/pedagogiskt arbete Allmän kurs US = Undervisning/pedagogiskt arbete Särskild och kort kurs UU = Undervisning/pedagogiskt arbete Uppdragsutbildning [blank] om "TjLedig = J"
Tjänstgöringsomfattning	Tjänstgöringsomfattning i procent av total 1 - 100 [blank] om "TjLedig = J"
Anställd antal år i folkhögskola	Anställd antal år i folkhögskola 0 - 99
Förtroendevald antal år i folkhögskola	Förtroendevald antal år i folkhögskola 0 - 99
Anställd antal år i studieförbund	Anställd antal år i studieförbund 0 - 99
Förtroendevald antal år i studieförbund	Förtroendevald antal år i studieförbund 0 - 99

Folkbildningsrådet

Box 380 74, 100 64 Stockholm
Tel: 08-412 48 00, fax 08-21 88 26
fbr@folkbildning.se
www.folkbildning.se