

Söktryck i folkhögskolan

Höstterminen 2014



Folkbildningsrådet

Innehåll

SYFTE OCH UPPFÖLJNINGSMETOD	3
SAMMANFATTNING	3
ALLMÄNT OM SÖKTRYCKET	4
TVÅ SÖKANDE TILL VARJE PLANERAD LÅNGKURSPLATS I FOLKHÖGSKOLAN	4
<i>Sökande per planerad deltagarplats</i>	4
<i>Utveckling de fem senaste åren</i>	4
<i>Kursinriktningar med ökat/minskat söktryck</i>	4
<i>Skolornas spridning i söktryck</i>	5
DELTAGARGRUPPER	6
SÖKANDE DELTAGARE MED FUNKTIONSNEDSÄTTNING, UTRIKES FÖDDA OCH ARBETSLÖSA DELTAGARE	6
<i>Sökande med funktionsnedsättning</i>	6
<i>Utrikes födda sökande</i>	6
<i>Arbetslösa sökande</i>	6
<i>Utvecklingen av rekrytering ur målgrupperna - Andel skolor (%)</i>	6
SÖKTRYCK PER LÄN/REGION	7
FÖRÄNDRINGAR ÖVER EN TREÅRSPERIOD PER LÄN	7
<i>Söktrycket i Allmän kurs ökar i Jämtland</i>	7
<i>Ökat söktryck i Särskilda kurser</i>	7
SÖKTRYCK PER KOMMUNGRUPP	8
SÖKTRYCKET STÖRST I FÖRORTER TILL STÖRRE STÄDER	8
NÅGRA KOMMENTARER FRÅN FOLKHÖGSKOLORNA	9

Syfte och uppföljningsmetod

Folkbildningsrådet genomför årligen en uppföljning kring sökande till folkhögskolan, för att beskriva trender i rekryteringen över åren.

Uppföljningen görs med en webbenkät, där skolor lämnar sina resultat. Planerade deltagarplatser, antal registrerade sökande och deltagare den femtonde kursdagen fördelat på Allmän och Särskild kurs är de huvudsakliga uppgifterna som samlas in. Därutöver efterfrågas förändringar av antal sökande till olika kursinriktningar och sökande tillhöriga olika målgrupper. Av 150 skolor svarade 146.

Sammanfattning

Var tredje skola uppger att de har två eller fler sökande per planerad deltagarplats till den allmänna kursen (inkl. extraplats allmän kurs) vilket är något lägre än 2013. Medeltal var 1,80 sökande per planerad deltagarplats mot 1,83 föregående år.

Sex av tio av de svarande skolorna uppger att de har två eller fler sökande per deltagarplats. Medeltal var 2,43 sökande per planerad deltagarplats till de särskilda kurserna.

Allmänt om söktrycket

Två sökande till varje planerad långkursplats i folkhögskolan

Allmän kurs inkl Extra platser allmän kurs

Var tredje skola uppger att de har två eller fler sökande per planerad deltagarplats till den Allmänna kursen vilket är något lägre än 2013. I medeltal sökte 1,80 per planerad deltagarplats mot 1,83 föregående år.

Deltagare vid 15:e kursdagen räknas som bidragsberättigade deltagare. I Allmän kurs fanns 270 färre deltagare än vad som ursprungligen planerats hösten 2014.

Särskilda kurser

Sex av tio av de 146 svarande skolorna uppger att de har två eller fler sökande per deltagarplats.

Fem skolor rapporterar inga Särskilda kurser. I medeltal sökte 2,43 per planerad deltagarplats till de Särskilda kurserna, vilka har större inslag av ämnesprofilering än Allmän kurs.

Till de Särskilda kurserna söker samma person ofta till flera skolor, varför skillnaden mellan antalet sökande och antalet slutliga deltagare är större än i den Allmänna kursen.

Sökande per planerad deltagarplats

2014	Antal sökande personer	Planerat för antal deltagare	Antal deltagare 15:e kursdag	Medel
Allmän	20 723	11 498	11 228	1,80
Särskild	35 221	14 494	13 682	2,43
Långa kurser	55 944	25 992	24 910	2,15

1,80 per planerad plats sökte till den Allmänna kursen, 2,43 till de Särskilda kurserna.

Utveckling de fem senaste åren

Sökande per planerad plats	2014	2013	2012	2011	2010
Allmän	1,80	1,83	1,93	1,94	2,03
Särskild	2,43	2,35	2,39	2,3	2,37

Förändringarna i söktryck är relativt små mellan åren. Söktrycket i Allmän kurs minskar något, medan Särskilda kurser är stabilt. Det största totala söktrycket återfinns hösten 2010.

Kursinriktningar med ökat/minskat söktryck

Kursinriktning	Antal skolor som rapporterar	
	Ökning	Minskning
Allmän kurs	16	7
Distanskurs	8	1
Särskild kurs	5	1
Musikkurser	7	4
Behandlingspedagog/assistent	4	1
Konstkurs	3	4
Teaterkurs	3	2
Fritidsledare	1	2
Svenska	1	1
Hälsocoachutbildning	1	
Samhällskunskap	1	
Globalt/glokalt	1	3
Tolkutbildning		2

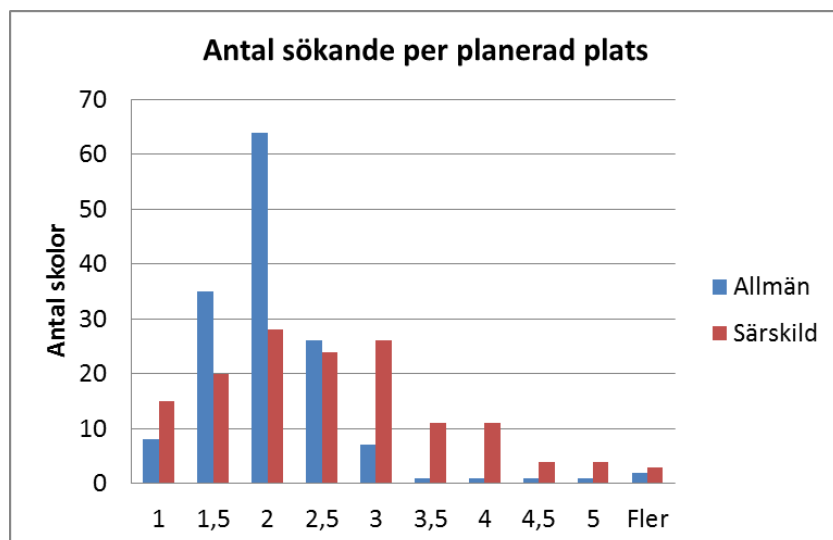
Skolornas spridning i söktryck

Det största antalet skolor återfinns i spannet med ett söktryck om 1,5 – 2,5 sökande per planerad plats. Fler skolor rapporterar högt söktryck i Särskilda kurser mot föregående år.

I Allmän kurs samlas 82 skolor (55%) i spannet 1,5 – 2,5 sökande per planerad plats och i Särskilda kurser 79 skolor (56%).

16 skolor anger att antalet sökande per planerad plats till den allmänna kursen har ökat – sju att de minskat. Åtta skolor har fått en ökad efterfrågan på sina distanskurser. Sökande per planerad plats inom lärformen distans nämns öka av åtta skolor.

2014



Deltagargrupper

Sökande deltagare med funktionsnedsättning, utrikes födda och arbetslösa deltagare

Folkhögskolan gör riktade pedagogiska insatser för deltagare med funktionsnedsättning och utrikes födda deltagare med behov av stöd i svenska. För arbetslösa bedrivs studiemotiverande kurser på uppdrag av Arbetsförmedlingen.

Sökande med funktionsnedsättning

Nära var tredje skola bedömer att sökande med funktionsnedsättning har ökat. Övervägande delen anger att situationen är oförändrad jämfört med föregående år.

Verksamhetsåret 2013 var 21 procent av samtliga deltagare på de långa kurserna deltagare med funktionsnedsättning (inkl dyslektiker).

Ungdomar med fysiska funktionshinder och personer med förvärvade hjärnskador sägs minska, medan ungdomar med neuropsykiatriska funktionsnedsättningar uppges öka.

Utrikes födda sökande

Mer än var tredje skola anger i undersökningen att utrikes födda deltagare ökat. Ökningen är en ihållande trend sedan uppföljningen påbörjades för åtta år sedan. Övervägande delen anger att situationen är oförändrad jämfört med föregående år.

12 procent av deltagarna i långa kurser var invandrade/utrikes födda för vilka förstärkta insatser med språkligt stöd möjliggjorde studierna hösten 2013. Totalt utgjorde utrikes födda deltagare 17 procent av långkursdeltagarna.

Arbetslösa sökande

Var femte skola noterar en ökning av antalet arbetslösa sökande mot 25 procent året innan. Övervägande delen anger att söktrycket är oförändrat högt som föregående år. 17 skolor nämner speciellt Studiemotiverande folkhögskolekurs (SMF) som anledning till ökningen av arbetslösa deltagare i Allmän kurs.

Antal deltagare med funktionsnedsättning och utrikes födda deltagare registreras i statistiken. Så är inte fallet med arbetslösa deltagare varför uppgiften är mer av en uppskattning.

Utvecklingen av rekrytering ur målgrupperna - Andel skolor (%)

Grupp	År	[Inget svar]	minskat	oförändrat	ökat	Totalt
arbetslösa	2014	6	1	75	18	100
	2013	5	0	67	28	100
	2012	8	0	67	25	100
deltagare m funktionsnedsättning	2014	3	3	63	30	100
	2013	3	5	69	23	100
	2012	1	7	71	21	100
utrikes födda	2014	2	3	60	36	100
	2013	2	5	67	26	100
	2012	1	9	63	27	100

Söktryck per län/region

Förändringar över en treårsperiod per län

Söktrycket i Allmän kurs ökar i Jämtland

I Jämtland, Gotland och Kronoberg ökar söktrycket inom Allmän kurs mot föregående år, Jämtland med 0,34 och Gotland med 0,21 sökande per planerad plats. Halland svarar för den största minskningen, -0,69 sökande per planerad plats mot att förra året ha ökat mest av alla län/regioner.

Flest sökande per planerad plats har skolorna i Västmanland, Stockholm och Kronoberg

tillsammans med Västra Götaland. Lägst ligger Norrbotten och Blekinge.

Ökat söktryck i Särskilda kurser

I Östergötland och Norrbotten ökar sökande per planerad plats med 0,45 resp. 0,42 i Särskilda kurser. Minskar mest gör Västernorrland och Västmanland med -0,36 resp. -0,35 sökande per planerad plats.

Flest sökande har Uppsala, Skåne, Halland. Lägst antal sökande har skolorna i Dalarna.

Län	Allmän kurs			Särskilda kurser		
	2014	2013	2012	2014	2013	2012
Stockholm	2,04	2,02	2,30	2,59	2,33	2,55
Uppsala	1,51	1,79	1,29	4,20	3,86	4,20
Södermanland	1,93	2,09	2,73	2,27	2,41	2,84
Östergötland	1,68	1,61	1,72	2,70	2,25	2,62
Jönköping	1,97	1,95	1,98	2,22	2,28	2,08
Kronoberg	2,04	1,88	1,91	2,39	2,27	2,16
Kalmar	1,69	1,82	2,03	2,02	2,06	1,91
Gotland	1,58	1,37	1,60	2,07	2,28	1,75
Blekinge	1,34	1,38	1,26	1,66	1,84	1,48
Skåne	1,57	1,74	1,75	3,45	3,12	3,41
Halland	1,69	2,38	1,83	3,24	2,97	2,84
Västra Götaland	2,05	2,09	2,11	2,29	2,24	2,17
Värmland	1,68	1,73	2,14	2,97	2,87	2,50
Örebro	1,89	1,91	1,84	2,28	2,24	2,21
Västmanland	2,15	2,11	2,38	1,61	1,96	2,22
Dalarna	1,62	1,60	1,65	1,55	1,56	1,89
Gävleborg	1,66	1,54	1,78	2,50	2,44	2,24
Västernorrland	1,70	1,64	1,92	1,98	2,34	2,33
Jämtland	1,92	1,58	1,47	2,52	2,35	2,46
Västerbotten	1,47	1,59	1,44	1,79	2,00	1,84
Norrbotten	1,21	1,12	1,28	2,42	2,00	2,06
RIKET	1,80	1,83	1,93	2,43	2,35	2,39

Söktryck per kommungrupp

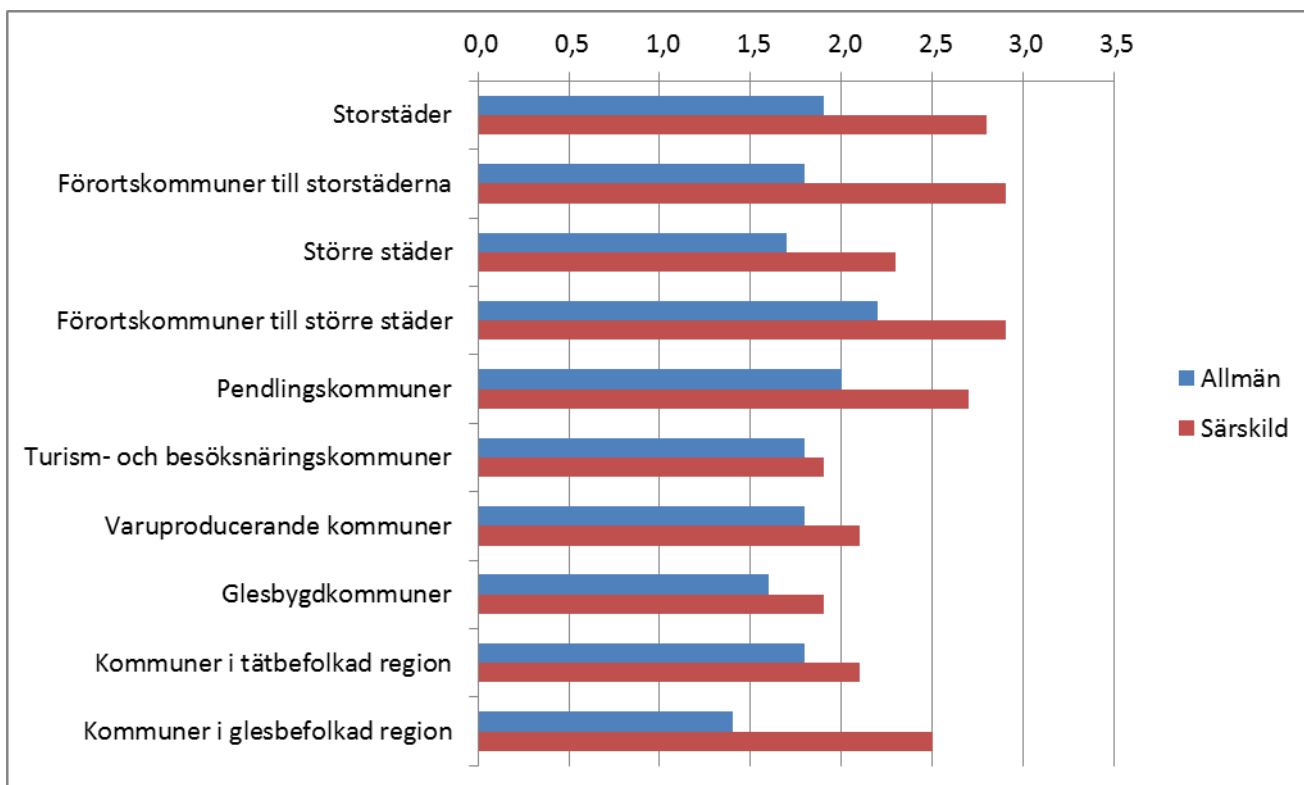
Söktrycket störst i förorter till större städer

Förortskommuner till större städer uppvisar störst söktryck totalt i Långa kurser. I Allmän kurs med 2,2 och Särskilda kurser med 2,9 sökande per planerad plats hösten 2014.

I dessa kommuner pendlar mer än 50 procent av nattbefolkningen till arbetet i någon av de större städerna.

Förortskommuner till de tre storstäderna Stockholm, Malmö och Göteborg placerar sig i söktryck till Särskilda kurser på delad första plats med 2,9 sökande.

Pendlingskommuner har näst flest sökande till Allmän kurs med 2,0.



Förortskommuner till större städer har högst söktryck. Indelningen baseras på Sveriges Kommuner och Landstings kommungruppsindelning från den 1 januari 2011



Några kommentarer från folkhögskolorna

Sju skolor nämner i kommentarer uppdragsutbildningen ”Studiemotiverande folkhögskolekurs”. Flera av dessa menar att verksamheten fungerar väl som rekrytering till den Allmänna kursen. Den sägs också ha bidragit till en ökad andel män och deltagare med funktionsnedsättning i den Allmänna kursen.

”Fler personer med invandrarbakgrund söker till vår skola, fler arbetslösa ungdomar som gått studiemotiverande folkhögskolekurs har börjat på allmän linje. Fler deltagare som söker allmän linje

distans har diagnostiserade funktionshinder (inlärningssvårigheter)”

Några skolor nämner problem förknippade med studiestödsmodellen:

”Det blir allt fler som söker till allmän kurs som har så låga förkunskaper att det inte är realistiskt att förvänta sig att de under den tid som är möjlig med CSN stöd skall kunna klara sin behörighet.”

Söktryck ht 2014		Allmän kurs		Särskild kurs		Långa kurser	
Skolkod	Skola	Planerat antal deltagarplatser	Antal sökande per planerad plats	Planerat antal deltagarplatser	Antal sökande per planerad plats	Planerat antal deltagarplatser	Antal sökande per planerad plats
	RIKET	11 498	1,8	14 494	2,43	25 992	2,15
0117005	Runö folkhögskola	110	1,78	22	4,14	132	2,17
0120002	Lillsved Gymnastik o idrottsfolkhögskola	45	1,71	215	2,39	260	2,27
0123007	Jakobsbergs folkhögskola	104	2,25	218	2,25	322	2,25
0125002	Kaggeholms folkhögskola	25	1,88	198	2,36	223	2,3
0127044	Botkyrka folkhögskola	90	2,42	30	0,93	120	2,05
0136017	Södertörns folkhögskola	20	1,5	39	3,67	59	2,93
0180074	Birkagårdens folkhögskola	115	1,23	248	4,78	363	3,66
0180075	Södra Stockholms folkhögskola	75	1,43	50	1,62	125	1,5
0180251	Skeppsholmens folkhögskola	88	1,23	43	1,16	131	1,21
0180260	Långholmens folkhögskola	108	1,76	71	2,3	179	1,97
0180261	S:ta Birgittas folkhögskola	95	0,66	0		95	0,66
0180344	Stadsmissionens folkhögskola	160	1,81	0		160	1,81
0180362	MKFC - Stockholms folkhögskola	104	1,75	47	2,19	151	1,89
0180399	Skarpnäcks folkhögskola	75	2,57	53	2,57	128	2,57
0180419	Alma folkhögskola	47	4,23	35	1,46	82	3,05
0180626	Röda korsets folkhögskola	90	2,28	42	3,52	132	2,67
0180662	Ågesta folkhögskola	76	2,05	93	2,15	169	2,11
0180729	Kista folkhögskola	34	6,65	130	1	164	2,17
0180848	Scouternas folkhögskola	60	3,67			60	3,67
0181008	Hagabergs folkhögskola	98	1,93	129	1,84	227	1,88
0181080	Vårdinge By folkhögskola	35	2,74	64	3,09	99	2,97
0182011	Tollare folkhögskola	65	1,78	191	3,15	256	2,8
0183015	Sundbybergs folkhögskola	166	2,14	64	3,2	230	2,43
0186005	Bosöns idrottsfolkhögskola	52	1,77	52	2,67	104	2,22
0186007	Lidingö folkhögskola (Bromma fhsk fr 1 juli 2014)	60	1,67	140	0,99	200	1,19
0188008	Väddö folkhögskola	0		75	2,77	75	3,04
0191006	Sigtuna folkhögskola	45	2,73	122	3,57	167	3,35
0305003	Biskops-Arnö Nordens folkhögskola	35	1,8	130	4,2	165	3,69
0380026	Wiks folkhögskola	83	1,39	83	4,2	166	2,8
0480022	Nyköpings folkhögskola	106	1,59	82	2,44	188	1,96
0483010	Åsa folkhögskola	68	2,04	115	2,96	183	2,62
0484029	Eskilstuna folkhögskola	95	1,46	150	1,35	245	1,39
0488002	Stensunds folkhögskola	64	3,08	65	2,97	129	3,02
0513003	Liljeholmens folkhögskola	60	1,18	200	2	260	1,81
0562020	Mo Gård folkhögskola	30	1,73			30	1,73
0580028	Valla folkhögskola	120	1,88	65	3,68	185	2,51
0580032	Lunnevals folkhögskola	60	1,77	123	3,78	183	3,12
0581011	Marieborgs folkhögskola	287	1,61	101	2,01	388	1,71
0583015	Bona folkhögskola	66	1,94	58	3,78	124	2,8
0584002	Vadstena folkhögskola	37	1,76	109	2,23	146	2,11
0642003	Mullsjö folkhögskola	80	1,79	153	1,56	233	1,64
0680011	Södra Vätterbygdens folkhögskola	99	1,8	164	1,91	263	1,87
0680027	Braheskolan-Visingsö folkhögskola	70	1,93	170	2,53	240	2,35
0682004	Sörängens folkhögskola	80	2,11	99	3,88	179	3,09
0682006	June folkhögskola	55	2,51	199	2,56	254	2,55
0683004	Värnamo folkhögskola	70	2,4	110	2,22	180	2,29
0685008	Ädelfors folkhögskola	48	2,17	111	1,93	159	2
0686009	Mariannelunds folkhögskola	69	1,57	113	1,35	182	1,43
0687006	Sommenbygdens folkhögskola	31	1,42	90	2,19	121	1,99
0764007	Grimslövs folkhögskola	53	2,57	112	2,94	165	2,82
0767003	Markaryds folkhögskola	44	2,09	84	3,46	128	2,99
0780006	S:t Sigfrids folkhögskola	76	1,64	165	1,46	241	1,52

Söktryck ht 2014		Allmän kurs		Särskild kurs		Långa kurser	
Skolkod	Skola	Planerat	Antal	Planerat	Antal	Planerat	Antal
		antal	sökande	antal	sökande	antal	sökande
		deltagar-	per	deltagar-	per	deltagar-	per
		platser	planerad	platser	planerad	platser	planerad
			plats		plats		plats
0840003	Ölands folkhögskola	64	1,72	168	2,32	232	2,15
0880014	Högalids folkhögskola	92	1,62	112	1,63	204	1,63
0882004	Oskarshamns folkhögskola	38	1,39	154	1,51	192	1,48
0883011	Gamleby folkhögskola	70	1,79	114	1,71	184	1,74
0884004	Vimmerby folkhögskola	75	1,8	132	2,83	207	2,46
0980028	Gotlands folkhögskola	65	1,58	175	2,07	240	1,94
1060006	Jämshögs folkhögskola	55	1,25	85	2,11	140	1,77
1080026	Litorina folkhögskola	58	1,14	84	1,12	142	1,13
1081011	Blekinge folkhögskola	59	1,61	72	1,76	131	1,69
1214005	Fridhems folkhögskola	100	2,46	125	6,37	225	4,63
1231003	Folkhögskolan Hvilan	150	1,64	61	2,46	211	1,88
1233004	Östra Grevie folkhögskola	218	1,29	115	3,1	333	1,92
1256006	Glimåkra folkhögskola	80	1,26	142	1,61	222	1,48
1264006	Skurups folkhögskola	50	1,9	186	4,91	236	4,27
1270005	Österlens folkhögskola	110	1,47	90	2,42	200	1,9
1280080	Malmö folkhögskola	110	2,06	36	2,75	146	2,23
1280081	Kvarnby folkhögskola	105	1,91	65	3,6	170	2,56
1280118	Hyllie Park folkhögskola	91	1,6	45	1,22	136	1,48
1280119	S:ta Maria folkhögskola	135	0,81			135	0,81
1280221	Glokala folkhögskolan	50	1,88	132	2,56	182	2,37
1282021	Albins folkhögskola	91	1,52	42	1,95	133	1,65
1283024	Sundsgårdens folkhögskola	160	1,7	130	5,2	290	3,27
1285002	Eslövs folkhögskola	173	2,05	36	5,44	209	2,63
1290018	Önnestads folkhögskola	112	1,39	101	3,04	213	2,17
1290055	Furuboda folkhögskola	70	1,46	91	2,66	161	2,14
1292006	Munka folkhögskola	121	0,7	111	2,79	232	1,7
1382011	Katrinebergs folkhögskola	90	1,8	84	3,58	174	2,66
1384010	Löftadalens folkhögskola	54	1,52	73	2,85	127	2,28
1401004	Wendelsbergs folkhögskola	95	2,19	63	4,76	158	3,22
1419002	Billströmska folkhögskolan	104	2,29	40	3,55	144	2,64
1435002	Grebbestads folkhögskola	60	2,15	50	1,66	110	1,93
1439004	Dalslands folkhögskola					0	
1463007	Helsjöns folkhögskola	50	1,82	179	1,15	229	1,3
1470002	Vara folkhögskola	70	1,94	44	3,02	114	2,36
1480143	Göteborgs folkhögskola	207	2,21	25	3,36	232	2,34
1480155	Kvinnofolkhögskolan	99	2,12	90	2,93	189	2,51
1480188	Finska folkhögskolan	130	1,47	0		130	1,47
1480189	Arbetarrörelsens folkhögskola	125	1,26	45	1	170	1,19
1480303	Folkhögskolan i Angered	88	2,08	48	4,69	136	3
1480485	Agnesbergs folkhögskola	106	1,98	0		106	1,98
1482003	Nordiska folkhögskolan	40	2,13	114	2,8	154	2,62
1485023	Ljungså folkhögskola	92	1,98	131	2,24	223	2,13
1489009	Hjälmaröds folkhögskola	88	2,76	109	1,52	197	2,08
1490013	Fristads folkhögskola	124	1,05	72	1,35	196	1,16
1490017	Arbetarrörelsens folkhögskola i Viskadalen	50	2,02	121	2,55	171	2,4
1495007	Axevala folkhögskola	100	2,01	40	1,8	140	1,95
1497002	Hjo folkhögskola	65	1,85	75	1,4	140	1,61
1498005	Hellidens folkhögskola	45	2,27	106	1,98	151	2,07
1737004	Klarälvdalens folkhögskola	76	1,63	64	2,3	140	1,94
1762005	Geijerskolan	70	1,01	152	2,51	222	2,04
1780028	Molkoms folkhögskola	90	1,78	101	3,94	191	2,92
1781013	Kristinehamns folkhögskola KPS	79	2,14	73	2,67	152	2,39
1784007	Ingesund folkhögskola	67	1,75	104	3,34	171	2,71

Söktryck ht 2014		Allmän kurs		Särskild kurs		Långa kurser	
Skolkod	Skola	Planerat	Antal	Planerat	Antal	Planerat	Antal
		antal	sökande	antal	sökande	antal	sökande
		deltagar-	per	deltagar-	per	deltagar-	per
		platser	planerad	platser	planerad	platser	planerad
			plats		plats		plats
1861006	Kävesta folkhögskola	90	1,28	75	4,41	165	2,7
1863011	Hällefors folkhögskola	60	1,27	58	1,07	118	1,17
1880028	Örebro folkhögskola	26	4,62	55	2,58	81	3,23
1883010	Karlskoga folkhögskola	115	1,77	155	1,85	270	1,81
1885005	Fellingsbro folkhögskola	90	2,28	140	2,01	230	2,12
1961012	Hästsportens folkhögskola	20	1	128	1,35	148	1,3
1962010	Bergslagens folkhögskola	76	1,64	84	1,71	160	1,68
1980089	Västerås folkhögskola	175	2,69	0		175	2,69
1981010	Tärna folkhögskola	65	1,65	74	1,95	139	1,81
2023004	Malungs folkhögskola	50	1,86	305	1,65	355	1,68
2029005	Leksands folkhögskola	10	6	113	2,14	123	2,46
2029006	Västanviks folkhögskola	30	1,3	62	0,97	92	1,08
2062006	Mora folkhögskola	75	1,49	87	1,24	162	1,36
2081011	Fornby folkhögskola	135	1,33	50	1,22	185	1,3
2084008	Sjöviks folkhögskola	90	2,33	120	2,67	210	2,52
2085008	Brunnsviks folkhögskola	100	0,99	200	0,8	300	0,86
2181008	PRO:s folkhögskola	90	1,72	32	1,34	122	1,62
2181012	Västerbergs folkhögskola	79	1,42	116	1,9	195	1,7
2181031	Färnebo folkhögskola	70	1,77	73	2,36	143	2,07
2183008	Bollnäs folkhögskola	80	1,49	153	3,13	233	2,57
2184008	Forsa folkhögskola	60	1,97	99	2,7	159	2,42
2260006	Ålsta folkhögskola	135	1,71	58	2,31	193	1,89
2280006	Härnösands folkhögskola	65	1,77	240	1,85	305	1,83
2282009	Hola folkhögskola	60	1,72	168	2,6	228	2,36
2284012	Mellansels folkhögskola	60	1,62	125	1,84	185	1,77
2284017	Örnsköldsviks folkhögskola	30	1,6	140	1,48	170	1,5
2309003	Birka folkhögskola	60	1,98	112	3,02	172	2,66
2321008	Hållands folkhögskola	36	1,97	126	1,88	162	1,9
2361003	Bäckedals folkhögskola	22	1,64	88	2,8	110	2,56
2404003	Vindelns folkhögskola	100	1,57	68	1,71	168	1,63
2409006	Dalkarlså folkhögskola	42	1,21	64	2,08	106	1,74
2421003	Storumans folkhögskola	50	1,04	80	1,4	130	1,26
2480008	Strömbäcks folkhögskola	65	1,49	98	2,38	163	2,02
2482013	Medlefors folkhögskola	90	1,72	120	1,4	210	1,54
2482014	Solviks folkhögskola	22	1,82	92	1,89	114	1,88
2482035	Edelviks folkhögskola	30	1,1	112	1,79	142	1,64
2514004	Kalix folkhögskola	33	1,03	154	2,68	187	2,39
2518003	Tornedalens folkhögskola	70	1,5	50	1,22	120	1,38
2560002	Älvsby folkhögskola	25	1,36	44	1,27	69	1,3
2580018	Sunderby folkhögskola	64	1,38	151	1,84	215	1,7
2581007	Framnäs folkhögskola	56	0,96	101	2,75	157	2,11
2583009	Sverigefinska folkhögskolan	50	0,72	200	3,16	250	2,67
2584006	Malmfältens folkhögskola	71	1,37	95	2,16	166	1,82

Folkbildningsrådet

Box 380 74, 100 64 Stockholm

Tel: 08-412 48 00, fax: 08-21 88 26

fbr@folkbildning.se

www.folkbildning.se